



Masarykova střední škola zemědělská a Vyšší odborná škola,
Opava, příspěvková organizace

**Zpráva o činnosti a plnění úkolů příspěvkové
organizace
vykonávající činnost školy za rok 2017**

Masarykova střední škola zemědělská a Vyšší odborná škola

Opava, příspěvková organizace



V Opavě dne 12. 3. 2018



A. Základní údaje o organizaci

Masarykova střední škola zemědělská a Vyšší odborná škola, Opava, příspěvková organizace je právnickou osobou zřízenou Ministerstvem školství, mládeže a tělovýchovy České republiky jako příspěvková organizace. V souladu s ustanovením § 2 zákona č.157/2000 Sb., ve znění zákona č. 10/2001 Sb., přešla funkce zřizovatele na Moravskoslezský kraj ke dni 1. října 2001, tj. ke dni účinnosti rozhodnutí MŠMT č.j. 24 326/2001-14 ze dne 25. září 2001.

Od 1. ledna 2006 měla škola nový název Masarykova střední škola zemědělská, Opava, příspěvková organizace. Rozhodnutí Ministerstva školství, mládeže a tělovýchovy o změně názvu školy má č.j. 34 325/05-21. Zřizovací listina příspěvkové organizace Masarykova střední škola zemědělská, Opava, příspěvková organizace byla vydána zastupitelstvem Moravskoslezského kraje na základě usnesení č. 6/463/1 dne 29. září 2005 s označením ZL/189/2001.

Na základě stejného zasedání zastupitelstva kraje dne 29. září 2005, usnesení č. 6/652/1 došlo od 1. září 2006 k další změně názvu školy na Masarykova střední škola zemědělská a Vyšší odborná škola, Opava, příspěvková organizace. Škola získala akreditaci Ministerstva školství, mládeže a tělovýchovy pro vyšší odbornou školu, vzdělávací program 41-31-N/01 „Regionální politika zemědělství a venkova“ dne 7. února 2006 č.j. 3 061/2006-23. Úspěšně tak byla zakončena dvouletá práce na přípravě kompletní dokumentace nového vzdělávacího programu v České republice.

Dne 29. 10. 2007 s účinností od 1. 9. 2008 byl rozhodnutím Ministerstva školství, mládeže a tělovýchovy 145795/2007 proveden výmaz:

- ✚ školní jídelny - výdejny, Stěbořice 23, 747 51 Stěbořice
- kapacita 120 jídel
- IZO 110 016 572.

Dne 3. 1. 2008 s účinností od 1. 9. 2008 byl do rejstříku škol zapsán nový obor 64-41-L/524 Podnikání, č. j. rozhodnutí Ministerstva školství, mládeže a tělovýchovy 25 959/2007-21.

Stejným rozhodnutím Ministerstva školství, mládeže a tělovýchovy 25 959/2007-21 byl k 1. 9. 2008 proveden výmaz místa poskytovaného vzdělání nebo školských služeb:

- ✚ 747 51 Stěbořice 23.

Dne 18. 12. 2008 s účinností od 1. 9. 2009 byl do rejstříku škol zapsán nový obor 28-42-L/012 Chemik operátor – průmyslová chemie, č. j. rozhodnutí Ministerstva školství, mládeže a tělovýchovy 23 192/2008-21.

Rozhodnutím MŠMT č. j. 14 866/2009-21 byla střední škole Masarykovy střední školy zemědělské a Vyšší odborné školy, Opava, příspěvková organizace navýšena kapacita školy ze 490 na 580 žáků s účinností od 1. 9. 2009.

Rozhodnutím MŠMT č. j. 2473/2011-24 byla vyšší odborné škole Masarykovy střední školy zemědělské a Vyšší odborné školy, Opava, příspěvková organizace prodloužena platnost akreditace vzdělávacího programu Regionální politika zemědělství a venkova do 31. prosince 2014.

Rozhodnutím MŠMT č. j. 39 377/2011-24 byla vyšší odborné škole Masarykovy střední školy zemědělské a Vyšší odborné školy, Opava, příspěvková organizace udělena akreditace změny vzdělávacího programu Regionální politika zemědělství a venkova do 31. srpna 2018 s účinností od 1. září 2012.

Rozhodnutím MŠMT č. j. 34 784/2012-62 byla střední škole Masarykovy střední školy zemědělské a Vyšší odborné školy, Opava, příspěvková organizace navýšena kapacita školy z 580 na 610 žáků a vyšší odborné škole Masarykovy střední školy zemědělské a Vyšší odborné školy, Opava, příspěvková organizace snížena kapacita školy ze 120 na 90 studentů s účinností od 1. září 2012.

Na základě darovací smlouvy č. 01975/2015/IM ze dne 22. 7. 2015 daroval Moravskoslezský kraj majetek bývalé živočišné farmy ve Stěbořicích obci Stěbořice. Převod vlastnického práva byl realizován ke dni 30. 7. 2015. Tím škola předala celé odloučené pracoviště bývalé učiliště Stěbořice obci.



Masarykova střední škola zemědělská a Vyšší odborná škola, Opava, příspěvková organizace

Rozhodnutím MŠMT č. j. 43 271/2015 byla vyšší odborné škole Masarykovy střední školy zemědělské a Vyšší odborné školy, Opava, příspěvková organizace udělena akreditace nového vzdělávacího programu Regionální politika zemědělství a venkova do 31. srpna 2022 s účinností od 1. září 2016.

Sídlo organizace:	746 01 Opava, Purkyňova 12	tel.: 553 760 500
IČO organizace:	47813130	
Ředitel školy:	Ing. Arnošt Klein	tel.: 553 760 501
Zástupci ředitele:	Ing. Jiří Kašný (statutární zástupce) Mgr. Šárka Krajcová (zástupce ředitele pro VOŠ)	tel.: 553 760 502 tel. 553 760 512
Vedoucí domova ml.:	Jana Konvalinová	tel.: 553 715 441
Vedoucí školní jídelny:	Helena Beilnerová	tel.: 553 760 515
Referent majetkové správy:	Petr Vimmer	tel.: 553 760 503
Finanční referent:	Miluše Kalinayová	tel.: 553 760 508

Kontaktní údaje školy:

Masarykova střední škola zemědělská
a Vyšší odborná škola Opava, příspěvková organizace
Purkyňova 12, Opava
746 01 Opava
tel: 553 760 500
fax: 553 760 510
e-mail: info@zemedelka-opava.cz
www.zemedelka-opava.cz



Škola sdružuje:

d) Škola sdružuje:

Na základě rozhodnutí Ministerstva školství, mládeže a tělovýchovy č. j. 34 325/05-21 ze dne 15. 2. 2006 u školy Střední zemědělská škola, jejíž činnost vykonává právnická osoba Masarykova střední škola zemědělská a Vyšší odborná škola, Opava, příspěvková organizace, identifikátor právnické osoby 600017311, IČO 47813130, adresa Purkyňova 12, Opava:

1. Střední škola

- kapacita 610 žáků
- IZO 000 601 853

Studijní obory:

- Agropodnikání, zaměření ekonomika, 41-41-M/01, délka studia 4 r. 0 m., studium denní, dle ŠVP (od 1. 9. 2009)
- Agropodnikání, zaměření provoz, 41-41-M/01, délka studia 4 r. 0 m., studium denní, dle ŠVP (od 1. 9. 2009)
- Přírodovědné lyceum 78-42-M/05, délka studia 4 r. 0 m., studium denní, dle ŠVP, (od 1. 9. 2011)
- Ekologie a životní prostředí, zaměření Ochrana přírody a prostředí 16-01-M/01, délka studia 4 r. 0 m., studium denní, dle ŠVP (od 1. 9. 2010)
- Chemik operátor, zaměření výroba léčiv 28-42-L/01, délka studia 4 r. 0 m., studium denní, dle ŠVP (od 1. 9. 2011)
- Zemědělec - farmář 41-51-H/01, délka studia 3 r. 0 m., studium denní, dle ŠVP (od 1. 9. 2009)
- Zahradník 41-52-H/01, délka studia 3 r. 0 m., studium denní, dle ŠVP (od 1. 9. 2009)
- Podnikání 64-41-L/51, délka studia 2 r. 0m., studium denní, dle ŠVP (od 1. 9. 2011)

2. Vyšší odborná škola

- kapacita 90 studentů
- IZO 151 016 143

Na základě rozhodnutí Ministerstva školství, mládeže a tělovýchovy č. j. 35 402/05-21 ze dne 16. 2. 2006 zapsána Vyšší odborná škola do rejstříku škol k Masarykově střední škole zemědělské, Opava, příspěvková organizace s účinností od 1. 9. 2006:

Studijní obor:

- Regionální politika zemědělství a venkova 41-31-N/01 délka studia 3 r. 0 m., studium denní

Místa poskytovaného vzdělání nebo školských služeb:

- Purkyňova 12/1654, 746 01 Opava
- Olomoucká 18, 746 01 Opava
- Slámova 3-5, 746 01 Opava

3. Domov mládeže, Slámova 3-5, 746 01 Opava

- kapacita 84 žáků
- IZO 108 013 278

4. Školní jídelna, Purkyňova 12, 746 01 Opava

- kapacita 500 jídel
- IZO 108 035 981



Oblast vzdělávací nabídky SŠ a VOŠ

Ve školním roce 2005/2006 bylo ve škole 15 tříd se 411 žáky. V roce 2006/2007 se počet tříd rozšířil na 16 s maximálním počtem žáků 435. Ve školním roce 2007/2008 počet tříd a žáků a studentů školy opět vzrostl na 18 tříd a 497 žáků a studentů. Ve školním roce 2008/2009 byl počet tříd již 20 a žáků a studentů 539. Ve školním roce 2009/2010 byl počet tříd 23 a počet žáků a studentů 621. Ve školním roce 2010/2011 byl počet tříd 25 a počet žáků a studentů 630. Ve školním roce 2011/2012 byl počet tříd 25 a počet žáků a studentů 631. Ve školním roce byl 2012/2013 byl počet tříd 26 a počet žáků 656, což je nejvyšší počet v historii školy. Ve školním roce 2013/2014 došlo k mírnému poklesu počtu žáků a tříd. Škola neotevřela 2 třídy oborů Chemik operátor a Agropodnikání, které odešly, ale pouze 1 třídu u každého oboru. Tím došlo k poklesu počtu tříd na 24 a počtu žáků a studentů na 630. Ve školním roce 2014/2015 byl počet žáků a studentů 642 při zachování počtu tříd 24. Ve školním roce 2015/2016 pak byl počet žáků a studentů 646 v navýšeném počtu tříd 25, neboť u oboru Zemědělec-farmář byly se souhlasem zřizovatele vzhledem k velkému zájmu o studium otevřeny 2 třídy 1. ročníku. Ve školním roce 2016/2017 byl počet žáků a studentů 649 v zachovaném počtu tříd 25.

Snahou je stále co nejvíce celý areál školy využít a zefektivnit provoz. Do budoucna se nechceme odklánět od přírodovědné - zemědělského zaměření. Škola je pro něj nadstandardně umístěna, vystavěna a vybavena. Patří spolu se školním statkem k nejúčelněji zařízeným komplexům svého druhu v ČR. Chceme zabezpečit co nejvyšší úroveň vzdělávání v daných oborech, maximální vertikální i horizontální propustnost mezi nimi a zaměřit se na rozvoj celoživotního vzdělávání v maximální možné míře. Věříme, že úbytek žáků, který postihuje střední školy nadále, utlumíme kvalitou a jménem školy, pestrou strukturou oborů, maximální propustností mezi obory střední školy a dalším pokračováním v vyšší odborné škole.

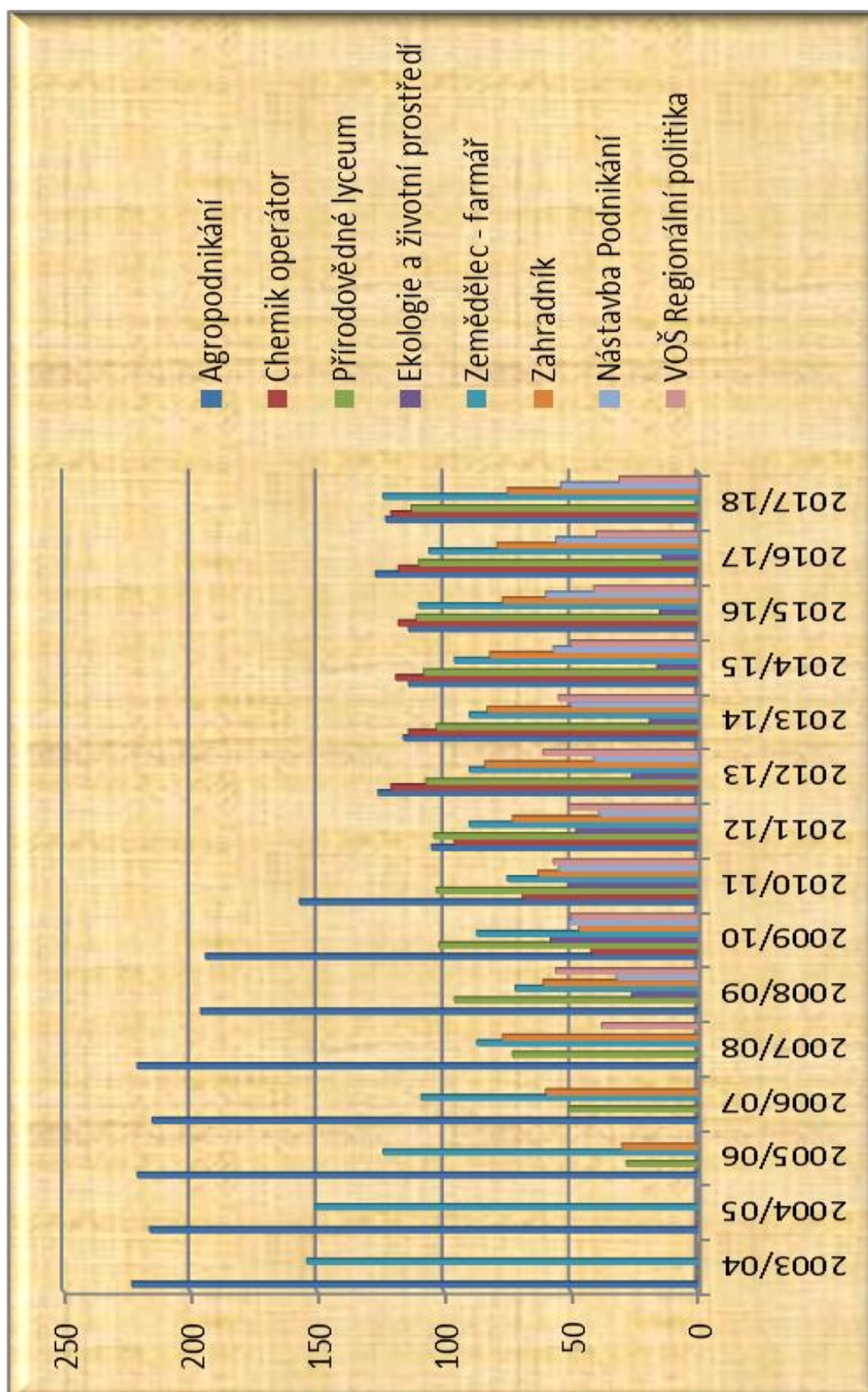


Počty žáků školy podle oborů

	2003/04	2004/05	2005/06	2006/07	2007/08	2008/09	2009/10
Agropodnikání	223	216	221	215	221	196	194
Chemik operátor	0	0	0	0	0	0	42
Přírodovědné lyceum	0	0	28	51	73	96	102
Ekologie a životní prostředí	0	0	0	0	0	26	58
Zemědělec - farmář	154	151	124	109	87	72	87
Zahradník	0	0	30	60	77	61	47
Nástavba Podnikání	0	0	0	0	0	32	51
VOŠ Regionální politika	0	0	0	0	38	56	50

	2010/11	2011/12	2012/13	2013/14	2014/15	2015/16	2016/17
Agropodnikání	157	105	126	116	114	114	127
Chemik operátor	69	96	121	114	119	118	118
Přírodovědné lyceum	103	104	107	103	108	111	110
Ekologie a životní prostředí	51	48	26	19	16	15	14
Zemědělec - farmář	75	90	90	90	96	110	106
Zahradník	63	73	84	83	82	77	79
Nástavba Podnikání	55	39	41	50	57	60	56
VOŠ Regionální politika	57	51	61	55	50	41	40

	2017/18						
Agropodnikání	123						
Chemik operátor	121						
Přírodovědné lyceum	113						
Ekologie a životní prostředí	0						
Zemědělec - farmář	124						
Zahradník	75						
Nástavba Podnikání	54						
VOŠ Regionální politika	31						



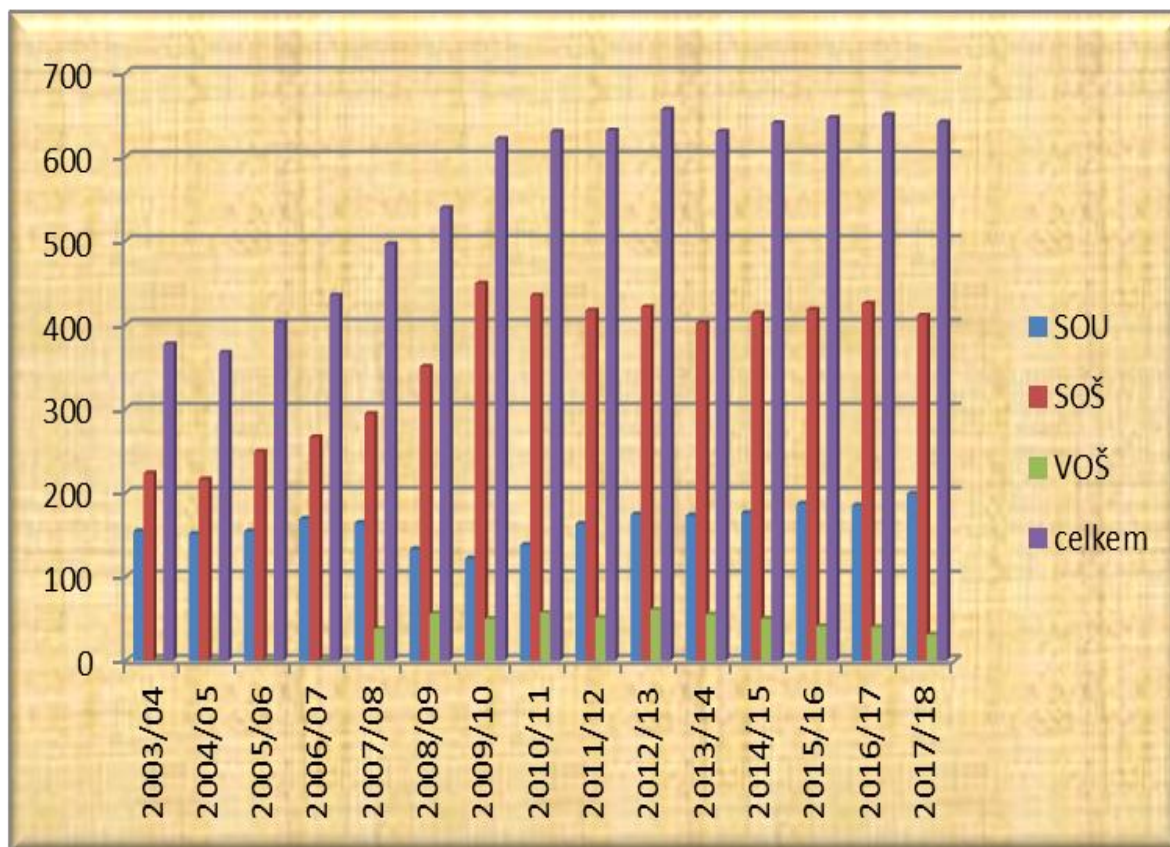


Počty žáků školy

	2003/04	2004/05	2005/06	2006/07	2007/08	2008/09
SOU	154	151	154	169	164	133
SOŠ	223	216	249	266	294	350
VOŠ	0	0	0	0	38	56
celkem	377	367	403	435	496	539

	2009/10	2010/11	2011/12	2012/13	2013/14	2014/15
SOU	122	138	163	174	173	176
SOŠ	449	435	417	421	402	414
VOŠ	50	57	51	61	55	50
celkem	621	630	631	656	630	640

	2015/16	2016/17	2017/18			
SOU	187	185	199			
SOŠ	418	425	411			
VOŠ	41	40	31			
celkem	646	650	641			

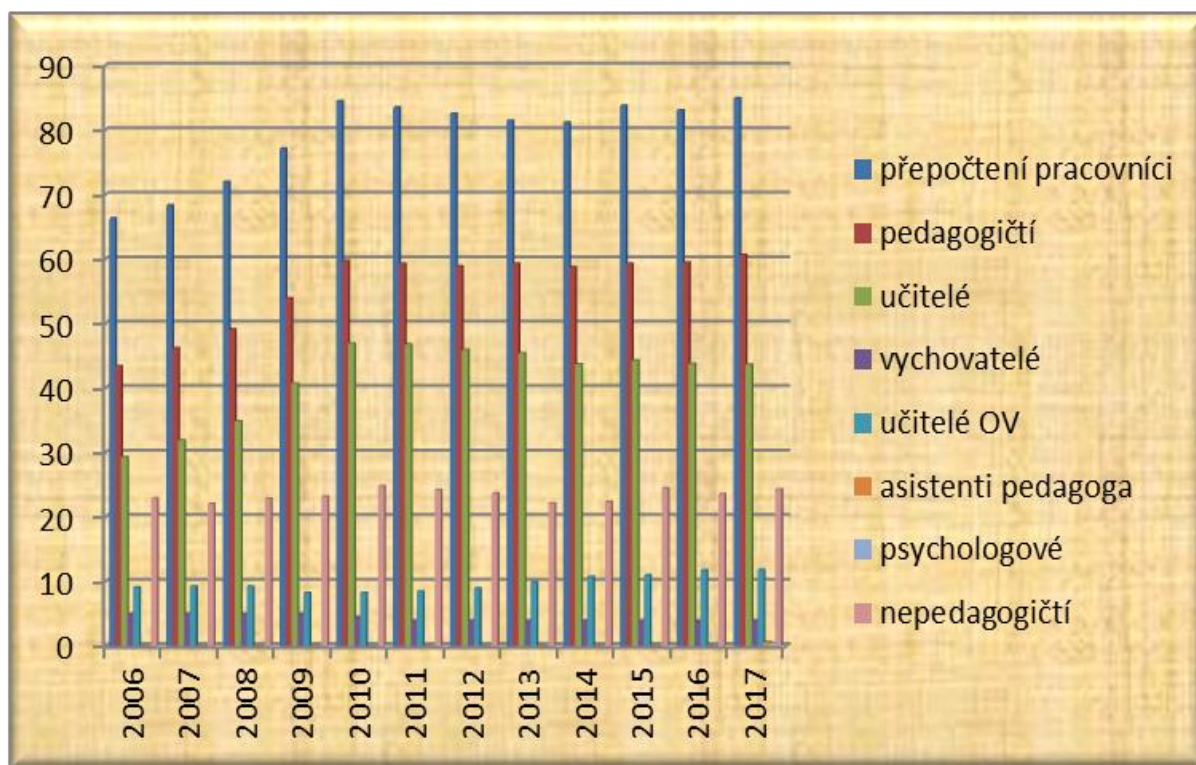




Počty zaměstnanců školy

	2006	2007	2008	2009	2010	2011	2012	2013	2014	2015
přepočtení pracovníci	66,36	68,36	72,01	77,17	84,55	83,53	82,61	81,5	81,23	83,85
pedagogičtí	43,44	46,23	49,16	54,00	59,75	59,29	58,92	59,33	58,79	59,33
učitelé	29,31	31,95	34,89	40,72	46,96	46,79	45,96	45,40	43,73	44,30
vychovatelé	5,00	5,00	5,00	5,00	4,50	4,00	4,00	4,00	4,00	4,00
učitelé OV	9,13	9,28	9,27	8,28	8,29	8,50	8,96	9,93	10,76	11,03
nepedagogičtí	22,92	22,11	22,85	23,17	24,8	24,25	23,69	22,18	22,44	24,52

	2016	2017								
přepočtení pracovníci	83,08	84,97								
pedagogičtí	59,51	60,65								
učitelé	43,82	43,68								
vychovatelé	3,91	4,00								
učitelé OV	11,78	11,85								
asistenti pedagoga	0,00	0,62								
psychologové	0,00	0,50								
nepedagogičtí	23,57	24,32								





Oblast personálního rozvoje školy

Škola velmi intenzivně podporuje další vzdělávání pedagogických pracovníků.

Realizované studium ke splnění kvalifikačních předpokladů a dalších kvalifikačních předpokladů dle vyhlášky č. 317/2005 Sb. a jiné dlouhodobé studium ke zvyšování a prohlubování kvalifikace:

Ředitel školy splňuje požadavky dle § 5 vyhlášky č. 317/2005 Sb. o dalším vzdělávání pedagogických pracovníků, akreditační komisi a kariérním systému pedagogických pracovníků v platném znění – studium pro ředitele škol v rozsahu min. 100 hodin na Pedagogickém centru v Ostravě a dokončil vzdělání dle § 7 vyhlášky č. 317/2005 Sb. o dalším vzdělávání pedagogických pracovníků, akreditační komisi a kariérním systému pedagogických pracovníků v platném znění – studium pro vedoucí pedagogické pracovníky v rozsahu min. 350 hodin na Univerzitě Karlově v Praze.

Výchovný poradce ukončil vzdělání dle § 8 vyhlášky č. 317/2005 Sb. o dalším vzdělávání pedagogických pracovníků, akreditační komisi a kariérním systému pedagogických pracovníků v platném znění – studium pro výchovné poradce v rozsahu min. 250 hodin na Ostravské univerzitě.

Školní metodik prevence ukončil studium dle § 9 písmeno c) prevence sociálně patologických jevů, vyhlášky č. 317/2005 Sb. o dalším vzdělávání pedagogických pracovníků, akreditační komisi a kariérním systému pedagogických pracovníků v platném znění – studium v rozsahu min. 250 hodin na Univerzitě Karlově v Praze.

Koordinátor ICT splňuje vzdělání dle § 9 písmeno a) koordinace v oblasti informačních a komunikačních technologií, vyhlášky č. 317/2005 Sb. o dalším vzdělávání pedagogických pracovníků, akreditační komisi a kariérním systému pedagogických pracovníků v platném znění - studium v rozsahu min. 250 hodin na Slezské univerzitě v Opavě.

Koordinátor environmentální výchovy splňuje vzdělání dle § 9 písmeno d) specializovaná činnost v oblasti environmentální výchovy, vyhlášky č. 317/2005 Sb. o dalším vzdělávání pedagogických pracovníků, akreditační komisi a kariérním systému pedagogických pracovníků v platném znění - studium v rozsahu min. 250 hodin na Ostravské univerzitě.

Škola se akreditovala jako vzdělávací centrum v oblasti ICT ve výuce biologie. Spolu s mnoha univerzitami, zejména Univerzitou Palackého v Olomouci, VŠB - TU v Ostravě a Mendelovou univerzitou v Brně realizuje četné odborné vzdělávání pro své pracovníky i širokou veřejnost.

Škola má vypracován rozsáhlý plán DVPP v rovině obecných potřeb školy a individuálních požadavků jednotlivých pedagogických pracovníků.



B) Vyhodnocení plnění úkolů, pro které byla příspěvková organizace zřízena

1. Údaje o přijímacím řízení a následném přijetí do školy

a) Celkové počty přihlášených a přijatých uchazečů v 1. kole přijímacího řízení do 1. ročníku denní formy vzdělávání

	Celkem
Přihlášených	315
Přijatých	267
z toho odevzdali zápisový lístek	162
z toho opětovně uplatnili zápisový lístek	12
z toho přijatých na základě odvolání	75

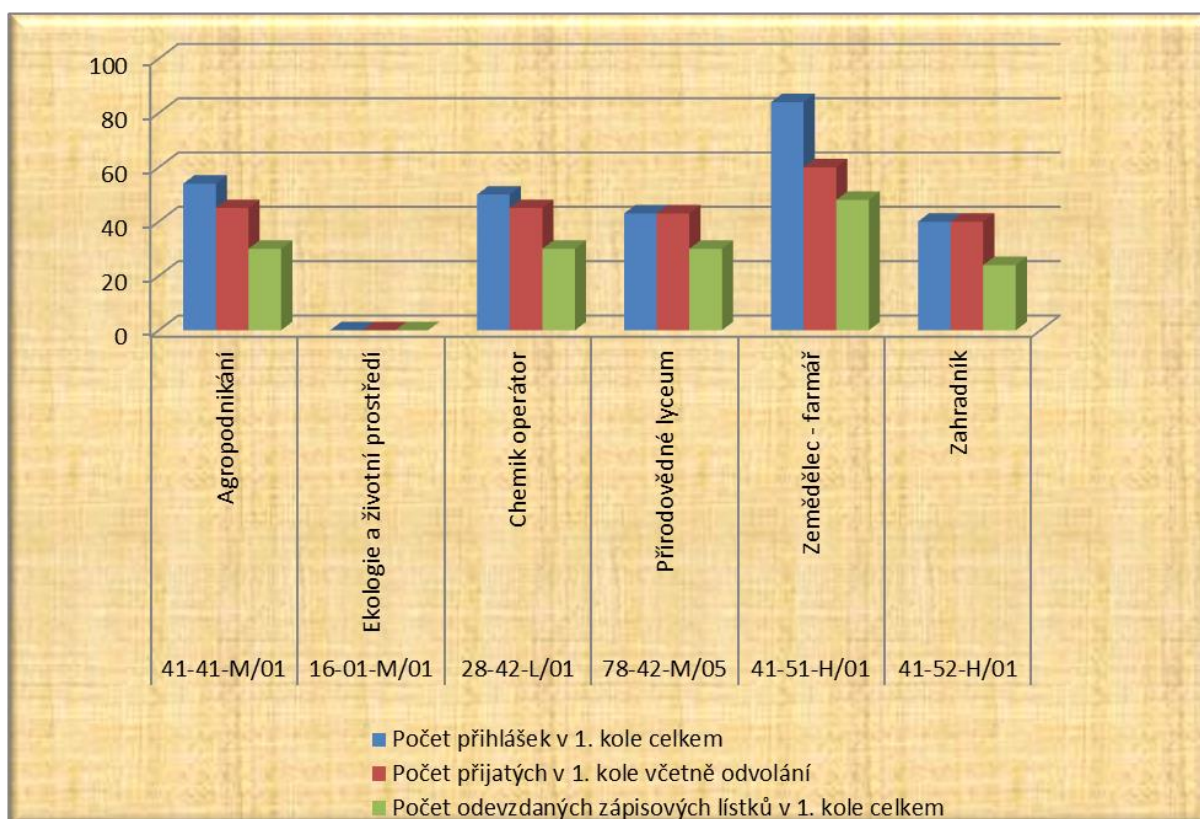
b) Uchazeči přijati v 1. kole přijímacího řízení na střední školu mimo nástavbové studium

	41-41-M/01 Agropodnikání	16-01-M/01 Ekologie a životní prostředí,	28-42-L/01 Chemik operátor	78-42-M/05 Přírodovědné lyceum	41-51-H/01 Zemědělec - farmář	41-52-H/01 Zahradník
Počet přihlášek v 1. kole celkem	54	0	50	43	84	40
z toho dívky	23	0	29	23	16	35
Počet přijatých v 1. kole včetně odvolání	45	0	45	43	60	40
z toho dívky	20	0	25	23	12	35
Počet odevzdaných zápisových lístků v 1. kole celkem	30	0	30	30	48	24
z toho dívky	17	0	15	20	6	19



c) Uchazeči přijati v 1. kole přijímacího řízení na nástavbové studium

	2 - letý obor 64-41-L/51 Podnikání
Počet přihlášek v 1. kole celkem	44
z toho dívky	13
chlapci	31
Počet přijatých v 1. kole včetně odvolání	34
z toho dívky	9
chlapci	0



d) Vyšší odborné studium

Počet přihlášených studentů 23
Počet přijatých studentů 23



2. Údaje o výsledcích vzdělávání žáků podle poskytovaného stupně vzdělání

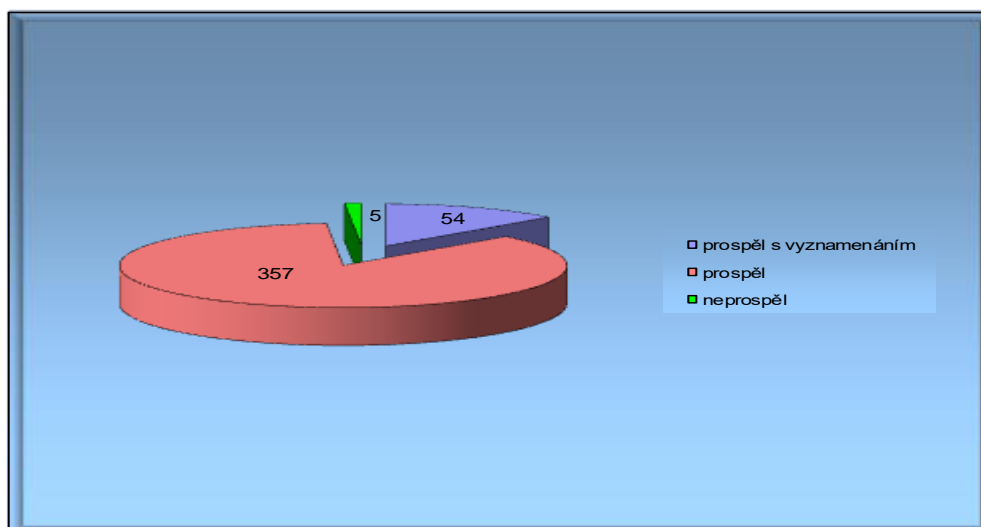
Prospěch žáků 4–letých oborů zakončených maturitní zkouškou a 2-letého nástavbového studia

Třída	Vyznamenání	Prospěl	Neprospěl	Neklasifikován	Průměr	Absence
1. A	2	32	0	0	2,465	52,58
1. C	1	31	1	0	2,561	33,42
1. L	7	23	0	0	1,838	59,40
2. A	3	26	0	0	2,124	39,31
2. C	6	20	1	0	2,237	64,55
2. L	3	22	0	0	2,023	56,28
3. A	1	29	1	0	2,141	58,80
3. C	5	26	0	0	2,182	79,58
3. L	12	17	0	0	1,753	62,26
4. A	4	25	1	0	2,178	54,20
4. C	3	26	0	0	2,096	38,72
4. L	5	20	0	0	2,168	65,40
4. O	0	14	0	0	2,156	59,92
1. N	2	23	1	0	1,941	99,38
2. N	0	23	0	0	2,271	59,65

Vysvětlivky označení tříd:

- A – Agropodnikání - provoz
- B - Agropodnikání – ekonomika podniku
- C - Chemik operátor - průmyslová chemie
- L - Přírodovědné lyceum
- O - Ochrana přírody a prostředí
- N – Nástavba - Podnikání

Prospěch žáků maturitních oborů (po opravných zkouškách)





Opravné zkoušky žáků oborů zakončených maturitní zkouškou

Opravná zkouška byla povolena 21 žákům, z toho: 19 žákům z 1 předmětu
2 žákovi ze 2 předmětů

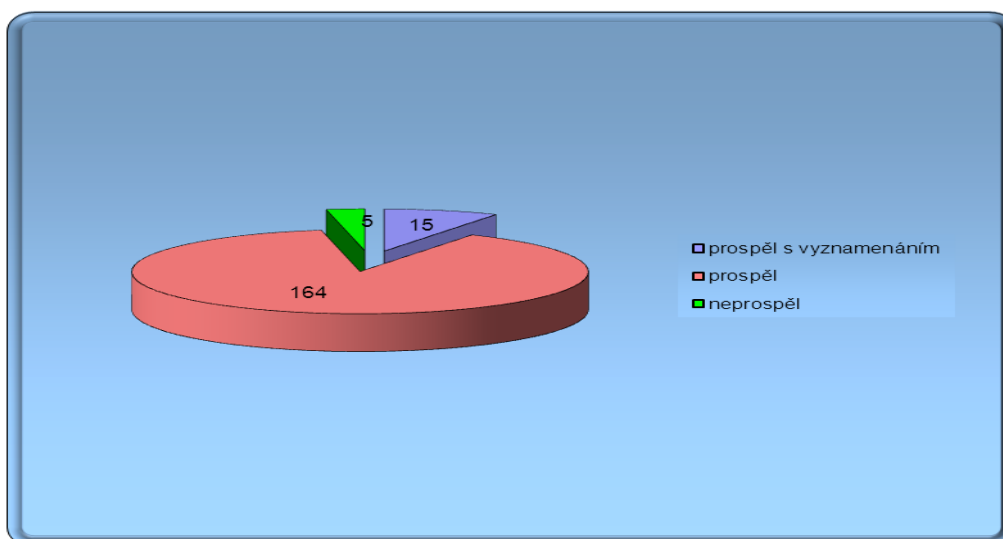
Výsledky opravných zkoušek: prospělo 18 žáků
neprospělo 3 žáci

Prospěch žáků 3 – letých oborů zakončených závěrečnou zkouškou

Třída	Vyznamenání	Prospěl	Neprospěl	Neklasifikován	Průměr	Absence
1. Z	2	30	0	0	2,331	67,62
1. Za	3	23	4	0	2,512	88,40
2. Z1	1	22	0	0	2,293	50,56
2. Z2	0	22	0	0	2,481	55,59
2. Za	5	17	1	0	2,198	100,21
3. Z	1	28	0	0	2,304	47,27
3. Za	3	22	0	0	2,304	83,00

Vysvětlivky označení tříd: Z, Z1, Z2 – Zemědělec
Za - Zahradník

Prospěch žáků učebních oborů (po opravných zkouškách)



Opravné zkoušky žáků 3 – letých oborů zakončených závěrečnou zkouškou

Opravná zkouška byla povolena 8 žákům, z toho: 6 žákům z 1 předmětu
2 žákům ze 2 předmětů

Výsledky opravných zkoušek: prospělo 7 žáků
neprospěl 1 žák



Celkové studijní výsledky žáků střední školy

	2012/2013	2013/2014	2014/2015	2015/2016	2016/2017
Celkový průměrný prospěch	2,509	2,627	2,416	2,300	2,216
Počet vyznamenaných žáků	24	30	49	63	69
Počet žáků, kteří prospěli	500	489	490	508	521
Počet žáků, kteří neprospěli	31	36	42	23	10
Počet neklasifikovaných žáků	0	0	2	0	0
Průměrná absence na žáka	87,05	113,00	77,16	72,08	61,99
Průměrná neomluvená absence na žáka	0,54	0,63	0,25	0,47	0,34

Výsledky závěrečných zkoušek (po jarním řádném termínu)

Třída denní	Počet žáků	Písemnou zkoušku konalo	Praktickou zkoušku konalo	Ústní zkoušku konalo	Prospělo s vyzn.	Prospěli	Neprospěli		Nebylo připuštěno k záv. zkoušce
							1 předm.	více př.	
3. Z	29	28	28	28	7	21	0	0	1
3. Za	25	25	25	25	5	19	1	0	0

Výsledky závěrečných zkoušek (po podzimním termínu)

Třída denní	Počet žáků	Písemnou zkoušku konalo	Praktickou zkoušku konalo	Ústní zkoušku konalo	Prospělo s vyzn.	Prospěli	Neprospěli		Nebylo připuštěno k záv. zkoušce
							1 předm.	více př.	
3. Z	0	0	0	0	0	0	0	0	0
3. Za	2	2	0	0	0	2	0	0	0

Výsledky absolutorii VOŠ

Počet studentů, kteří konali absolutoria	11
Počet studentů, kteří úspěšně vykonali absolutorium v řádném termínu	8
Počet studentů, kteří neuspěli u absolutoria v řádném termínu	3
Počet studentů, kteří úspěšně vykonali absolutorium v náhradním termínu	2



Přehled celkových výsledků MZ za školní rok 2016/2017

Obor	Termín	Jarní termín				Podzimní termín			
		prospěl	prospěl s vyzn.	neprospěl	prům. prospěch	prospěl	prospěl s vyzn.	neprospěl	prům. prospěch
64-41-L/51	řádný	8	0	15	2,661	0	0	0	0,000
	opravný	0	0	8	4,800	6	0	9	2,760
78-42-M/05	řádný	18	5	2	2,280	0	0	0	0,000
	opravný	3	0	2	4,167	2	0	0	2,900
41-41-M/01	řádný	20	4	1	2,128	0	0	4	3,900
	opravný	1	0	2	4,667	1	0	0	2,600
28-42-L/01	řádný	20	2	7	2,579	0	0	0	0,000
	opravný	1	0	1	4,667	5	0	2	2,943
16-01-M/01	řádný	8	1	5	2,857	0	0	0	0,000
	opravný	0	0	0	0,000	2	0	3	3,280

64-41-L/51 Podnikání
78-42-M/05 Přírodovědné lyceum
41-41-M/01 Agropodnikání
28-42-L/01 Chemik operátor



Výsledky žáků naší školy v projektu Excellence středních škol

Excellence středních škol

pořadí středních škol Moravskoslezského kraje dle úspěšnosti v krajských a celostátních soutěžích

Pořadí	ŠKOLA - složený název	Finanční odměna školy v Kč
1	SPŠ elektrotechniky a informatiky Kratochvílova 7 Ostrava - Moravská Ostrava PSČ: 70200	165977
2	Mendelovo gymnázium Komenského 5 Opava PSČ: 74601	146450
3	Wichterlovo gymnázium Čs. exilu 669 Ostrava - Poruba PSČ: 70800	113255
4	Gymnázium Komenského 713 Třinec PSČ: 73961	106420
5	Gymnázium Olgy Havlové M. Majerové 1691 Ostrava - Poruba PSČ: 70800	97633
6	Gymnázium a SPŠ elektro. a informatiky Křižíkova 1258 Frenštát pod Radhoštěm PSČ: 74401	93630
7	Gymnázium P. Bezruče Čs. armády 517 Frýdek-Místek PSČ: 73801	77033
8	Gymnázium Volgogradská 6a Ostrava - Zábřeh PSČ: 70030	72249
9	Masarykova SŠ zemědělská a VOŠ Purkyňova 12 Opava PSČ: 74601	58580
10	Střední průmyslová škola stavební Mírová 3 Opava PSČ: 74666	58580
11	Gymnázium M. Koperníka 17. listopadu 526 Bílovec PSČ: 74311	52624
12	SPŠ chem. ak. Heyrovského a Gymnázium Středoškolská 1 Ostrava - Zábřeh PSČ: 70030	48817
13	Gymnázium Komenského 2 Havířov - Město PSČ: 73601	48817
14	SPŠ, OA a JŠ s PSJZ 28. října 1598 Frýdek-Místek PSČ: 73802	40713
15	Gymnázium Smetanův okruh 2 Krnov PSČ: 79401	39053
16	Střední škola průmyslová a umělecká Praskova 8 Opava PSČ: 74601	39053
17	Gymnázium Fr. Živného Jana Palacha 794 Bohumín PSČ: 73581	39053
18	Základní škola a gymnázium Komenského 754 Vítkov PSČ: 74901	35148
19	Gymnázium Studentská 11 Havířov-Podlesí PSČ: 73601	31243
20	Gymnázium Hladnov a JŠ s právem SJZ Hladnovská 35 Ostrava - Slezská Ostrava PSČ: 71000	29290
21	Gymnázium Mírová 1442 Karviná - Nové Město PSČ: 73506	29290
22	Matičnické gymnázium Dr. Šmerala 25 Ostrava PSČ: 72804	27337
23	Masarykovo gymnázium Jičínská 528 Příbor PSČ: 74258	25385
24	SPŠ stavební Středoškolská 3 Ostrava - Zábřeh PSČ: 70030	19527
25	Střední průmyslová škola Žižkova 1818 Karviná - Hranice PSČ: 73301	19527
26	Střední zdravotnická škola Dvořákovy sady 2 Opava PSČ: 74621	11716
27	Gymnázium Frýdecká 689 Český Těšín PSČ: 73701	11716
28	VOŠ, SOŠ a SOU Husova 1302 Kopřivnice PSČ: 74221	9763
29	Gymnázium Fr. Hajdy 34 Ostrava - Hrabůvka PSČ: 70030	9763
30	Střední zdravotnická škola Borovského 2315 Karviná-Mizerov PSČ: 73301	9763
31	SPŠ elektrotechnická Makarenkova 1 Havířov - Město PSČ: 73601	9763
32	Obchodní akademie, příspěvková organizace Sokola Tůmy 12 Český Těšín PSČ: 73701	7811
33	Gymnázium a Obchodní akademie Masarykova tř. 1313 Orlová - Lutyně PSČ: 73514	7811
34	Všeobecné a sportovní gymnázium Dukelská 1 Bruntál PSČ: 79201	5858
35	Hotelová škola Mariánská 252 Frenštát pod Radhoštěm PSČ: 74401	4882



**Masarykova střední škola zemědělská a Vyšší odborná škola,
Opava, příspěvková organizace**

36	Střední škola společného stravování Krakovská 1095 Ostrava - Hrabůvka PSČ: 70030	4882
37	Obchodní akademie a VOŠ sociální Karasova 16 Ostrava - Mariánské Hory PSČ: 70900	3905
38	Gymnázium a SOŠ Cihelní 410 Frýdek-Místek PSČ: 73801	3905
39	SOŠ NET OFFICE Orlová, spol. s r.o. Energetiků 144 Orlová - Lutyně PSČ: 73514	



Žák školy, který získal nejvýznamnější úspěchy ve školním roce 2016/2017

Tereza Kalužíková získala nominaci a byla vybrána na oceňování 25 nejúspěšnějších žáků z celého Moravskoslezského kraje

1. Jak byl žák vybrán:

Výběr proběhl dle dotazníkového šetření, které proběhlo mezi všemi žáky a studenty školy a na základě doporučení třídního učitele a školského parlamentu.

2. Popis jeho aktivity:

Tereza Kalužíková dosáhla významných úspěchů v jezdeckví na koni a parkurovém skákání. V roce 2016 se stala oblastní mistryní Severní Moravy v kategorii juniorů a získala 3. místo na Mistrovství České republiky. V témže roce obsadila 1. místa v Czech junior cupu při Velké ceně Opavy a Velké ceně Frenštátu pod Radhoštěm. Úspěchu dosáhla také v zahraničí, kdy na mezinárodních závodech ve Wiener Neustadt obsadila 1. místo. Za své výsledky získala bronzový výkonnostní odznak České jezdecké federace za vynikající sportovní výsledky a byla vyhlášena sportovcem roku 2016 v juniorské kategorii za výkony v parkuru a v drezuře. Svou zálibu v jezdeckví přenesla i do úrovně vědy a výzkumu, kdy se svou středoškolskou odbornou činností na téma „Mechanismus průběhu regenerace koně po sportovním výkonu“ zvítězila ve školním, okresním a krajském kole středoškolské odborné činnosti a umístila se na 11. místě v celostátním kole. Skloubení sportu, výzkumu a studia stvrdila maturitní zkouškou s vyznamenáním na Přírodovědném lyceu Masarykovy střední školy zemědělské a Vyšší odborné školy v Opavě.





Úspěch Lukáše Lokaje v celostátním kole soutěže v „Jízdě zručnosti traktorem 2017“

Dne 22.6.2017 se naše škola zúčastnila celostátního kola soutěže v Jízdě zručnosti traktorem s přívěsem, které se konalo v Janovicích nad Úhlavou.

Toto kolo pořádala SOU a SOŠ SUŠICE, ve spolupráci se Zemědělským svazem ČR, pod záštitou ministra zemědělství Ing. Mariana Jurečky.

Do tohoto kola byli zařazeni žáci, kteří se umístili na prvních příčkách v regionálních kolech.

Naší školu reprezentoval vítěz regionálního kola Moravskoslezského a Olomouckého kraje žák 4. ročníku oboru Agropodnikání Lukáš Lokaj.

Před celostátním kolem jízdy zručnosti se konalo 8 regionálních kol, ve kterých soutěžilo celkem 150 žáků. Do celostátního kola se dostalo 23 nejlepších z celé České republiky.

Reprezentant naší školy Lukáš Lokaj v silné konkurenci úžasně zabojoval a umístil se na vynikajícím 2. místě.





Výsledky žáků naší školy ve Středoškolské odborné činnosti 2016/2017

Školní přehlídka 10. 3. 2017
Okresní přehlídka 21. 4. 2017
Krajská přehlídka 11. 5. 2017
Celostátní přehlídka 15. 6. 2017

Číslo oboru	Název práce	Autor	Umístění okresní přehlídka		
04 Biologie	Monitoring organismů v lokalitě Palhanec - odkaliště	Lukáš Matýsek	2.	N	
04 Biologie	Vliv biologického aditiva AQUITA na kvetení aksamitníků	Marie Binarová	3.	6.	
06 Zdravotnictví	Léčba pomoci hipoterapie	Tereza Vargová	3.		
06 Zdravotnictví	Refraktometrické stanovení cukernatosti nápojů a jejich vliv na zdraví dětí v MŠ	Štěpán Včulek	4.		
07 Zemědělství, potravinářství, lesní a vodní hospodářství	Vliv záření včelstev na vlastnosti vody	Adéla Smetanová	2.	3.	
07 Zemědělství, potravinářství, lesní a vodní hospodářství	Mechanismus průběhu regenerace koně po sportovním výkonu	Tereza Kalužiková	1.	1.	11.
07 Zemědělství, potravinářství, lesní a vodní hospodářství	Srovnání kvality farmářského mléka a kupovaného v běžném obchodě	Jan Čegan	3.		
08 Ochrana a tvorba životního prostředí	pH půdy lesů v předhůří Jeseníků	Tomáš Czirák	2.		
08 Ochrana a tvorba životního prostředí	Měření a stanovení hlučnosti ve městě Opava	Štěpán Balla	1.	2.	
12 Tvorba učebních pomůcek, didaktická technologie	Výskyt škůdců ve školním sadu a fóliovníku	Nikola Mynářová	N		
12 Tvorba učebních pomůcek, didaktická technologie	Izolace DNA z vybraných druhů ovoce a zeleniny	Sára Grussmannová	N		



**Ocenění pedagogického pracovníka školy působící na území Moravskoslezského kraje,
zařazené v řadě škol a školských zařízení u příležitosti Dne učitelů v roce 2017.**

Kategorie ocenění:

I. kategorie – Výrazná pedagogická osobnost roku

Jméno a příjmení pedagogického pracovníka, titul, kontaktní adresa:

paní Sabina Šigutová

Pracoviště pedagogického pracovníka, délka pedagogické praxe

Masarykova střední škola zemědělská a Vyšší odborná škola Opava, příspěvková organizace,
Purkyňova 12, Opava

Zdůvodnění navrhovaného ocenění

Paní Sabina Šigutová pracuje jako učitelka odborného výcviku u oboru Zahradník, kde má na starosti výuku vazačství a aranžérství. Její pedagogická činnost je žáky vysoce hodnocena a v rámci autoevaluace školy dosahuje nejlepších výsledků. Ve spolupráci s Krajským úřadem Moravskoslezského kraje, Magistrátem města Opavy a dalšími mnoha organizacemi se dlouhodobě podílí jako hlavní aranžérka při organizaci mnoha slavnostních akcí včetně krajské organizace Dne učitelů. Na škole zavedla přehlídky dovednosti žáků v rámci velkých prezentačních akcí – Advent na zemědělce, Život na zahradě, Vánoční a velikonoční aranžmá, Svatební či smuteční vazby a další, které každoročně navštíví celkem přes 15 000 návštěvníků a mají obrovský ohlas odborné i laické veřejnosti.

Žáci a žákyně pod jejím vedením dosahují mnoha vynikajících výsledků na soutěžích krajského i celostátního významu. Žákyně pod jejím vedením zvítězily v celostátní soutěži ve floristice „Otevírání jara“, konané pod záštitou předsedy svazu květinářů a floristů ČR, kde získaly 1. a 2. místo mezi 17 soutěžícími z celé ČR. V celostátní soutěži žáků zahradnických škol „Kopidlenský kvítek“ získal tým pod vedením paní Šigutové 2. místo v soutěži o podzimní netradiční aranžmá a 1. místo v soutěži o cenu ředitelky školy. V rámci výzdoby a prezentace školy se spolu se svými žáky podílela na velkých akcích místního či krajského významu. Její expozice v rámci celokrajské výstavy „Život na zahradě“ získala hlavní ocenění. Její aranžmá v rámci Adventu na zemědělce mají tradičně vysoké renomé i mezi odbornou veřejností. Zapojila se se svými aktivitami také do mezinárodních projektů školy a její výstavy a tvůrčí dílny se staly vyhledávaným cílem mezinárodních aktivit v rámci programů Comenius, Erasmus, Leonardo a dalších.

Paní Sabina Šigutová je ve svém oboru vyhledávanou odbornicí. Svou odbornost a svého koníčka dokázala výborně přenést do výuky a motivovat žáky. Její předváděcí akce, ukázky aranžmá i celkové prezentační akce a výstavy jsou velmi vyhledávané učiteli a žáky základních škol, vlastními žáky i širokou odbornou a laickou veřejností a také ve školním roce dosáhly mimořádného ohlasu. Je ochotna žákům se zájmem o dané umění, pedagogům a žákům základních škol i veřejnosti, věnovat velké množství volného času, aby jim své tvůrčí schopnosti a kreativitu co nejvíce přiblížila a předala nabyté zkušenosti.

Za své pedagogické působení, nadstavbovou školní činnost i mimořádné výsledky si paní Sabina Šigutová ocenění výrazná pedagogická osobnost roku zaslouží.



Den mlád'at 2017



Školní statek, Opava, p.o.
&
Masarykova střední škola zemědělská
a Vyšší odborná škola, Opava, p.o.
Vás srdečně zvou na
Den Země - Den mlád'at
4. a 5. května 2017
Areal Školního statku
Opava
9:00 - 16:00 hodin

Můžete se těšit na mláďatka, pohádkové soutěže,
stánek a bohatý program.
Za spolupráci děkujeme ADR, PDR a HZS MSK a našim
hlavním sponzorům.

Těšíme se na Vaši návštěvu!



Advent na zemědělce 2017

MOBILNÍ PLANETÁRIUM
VÁNOČNÍ VESNÍČKA
MEZINÁRODNÍ VÁNOCE
VYŘEZÁVANÝ BETLÉM
VÝSTAVA LOUTEK
OHŇOSTROJ PO OBA DNY

JEZDECKÝ ODDÍL
VÁNOČNÍ CHARITA
PRODEJNÍ VÝSTAVA
CHEMICKÉ DIVADLO
CIMBÁLOVÁ MUZIKA
BOHATÉ OBČERSTVENÍ
TVŮRČÍ DÍLNÍČKY PRO DĚTI
VESELÉ PEKLO S ŽIVÝMI ČERTY
DĚTSKÁ VÝTVARNÁ SOUTĚŽ
BUBENÍKÝ ORCHESTR
MIKULÁŠSKÁ NADÍLKA
VÝSTAVA BETLÉMŮ
PĚVECKÉ SBORY
ZOO KOUTEK

10.
ROČNÍK

ADVENT

NA ZEMĚDĚLSKÉ ŠKOLE

PÁ 24. 11. 9⁰⁰ - 18⁰⁰
SO 25. 11. 9⁰⁰ - 17⁰⁰

Smurfit
Kappa

Opava

Školní statek
Opava

Masarykova střední škola zemědělská a VOŠ, Opava, p.á., Fučíkova 12, 744 01 Opava, www.zemedelka-opava.cz





Oblast spolupráce školy

a) Spolupráce s odborovou organizací

Ve škole působí základní odborová organizace pracovníků školství. Spolupráce vedení školy odborové organizace je poměrně bezproblémová, dochází k vzájemné informovanosti a spolupráci ve všech oblastech vyplývajících z právního postavení odborové organizace:

- tvorba kolektivní smlouvy,
- tvorba interní platové směrnice,
- tvorba interní směrnice o cestovních náhradách,
- tvorba a čerpání FKSP,
- otázky přijímání zaměstnanců a ukončení pracovního poměru,
- koncepce rozvoje školy,
- informovanost o vývoji v oblasti rozpočtu školy a čerpání přímých nákladů,
- vzájemná informovanost z porad,
- BOZP a PO na pracovišti, školen, kontroly, odstraňování nedostatků,
- informovanost o kontrolní a inspekční činnosti.

Ve škole probíhají schůzky mezi ředitelem školy a předsedou odborů, veškeré výše uvedené dokumenty jsou tvořeny ve vzájemné spolupráci požadovaných termínech a jsou s nimi seznámeni všichni zaměstnanci školy. Odborová organizace má ve škole vytvořeny podmínky pro svou činnost.

b) Spolupráce se zaměstnavateli

Po celý školní rok jsme byli aktivními členy Asociace pro rozvoj venkovského prostoru, Asociace učňovských zařízení, Asociace VOŠ, Asociace škol provozujících autoškolu a Agrární komory. V rámci přednáškové činnosti spolupracujeme s více než 15 odbornými institucemi v oboru.

Velmi aktivní je spolupráce zejména s Regionální Agrární komorou, se kterou konzultujeme výhledy v oblasti náborování, koncepci rozvoje oborů a možnou uplatnitelnost absolventů na trhu práce.

Velmi aktivní spolupráce se zaměstnavateli v oblasti chemického průmyslu vyústila v otevření nového oboru Chemik operátor. Veškerá spolupráce při tvorbě učebních osnov, zabezpečení praktické výuky a projekční činnosti v této oblasti je příkladná. Propojení školy a praxe je na výborné úrovni.

V oblasti chemické technologie se jedná o spolupráci školy a podniku **Teva Czech Industries s.r.o.** Škola zajišťuje praktickou výuku žáků oboru „Chemik operátor se zaměřením na farmacii“ v Teva Czech Industries, s.r.o. Zde mají žáci školy skvělé zázemí pro moderní praktickou výuku podle potřeb významných zaměstnavatelů. Škola spolu s výše jmenovaným podnikem se podílí na personálním zajištění praktické výuky. Pro dospělé zaměstnance TEVY pak škola připravila a realizuje kurzy pro získání profesní kvalifikace „Chemik pro obsluhu zařízení“ a „Mistr ve farmacii“. Příklad této spolupráce školy a zaměstnavatele pak prezentovala na Ministerstvu školství jako příkladnou spolupráci v rámci ČR.

V oblasti zemědělského vzdělávání pak škola započala velmi dobrou spolupráci s firmou **Navos a.s.** V rámci této spolupráce firma motivuje žáky k učení a odměnila 10 nejlepších žáků a studentů v zemědělských oborech věcnými dary. Poskytuje škole možnost vynikajících exkurzí do svých podniků, nabízí spoluúčast na veletrzích a výstavách a poskytuje možnost návštěv významných zemědělských akcí v celé ČR. Současně pro školu speciálně vyrobila na 1 rok zapůjčila škole moderní traktor pro výuku autoškoly.



c) Spolupráce se zřizovatelem, návštěvy vzácných hostů a zahraničních delegací

Spolupráce je dobrá a bezproblémová, byli jsme členy krajských komisí pro optimalizaci škol, členy konkurzních komisí na místa ředitelů podobně zaměřených škol, byli jsme členem poradní komise náměstkyně hejtmána pro školství pro oblast státních maturitních zkoušek, VOŠ.

Školu navštívili jen v roce 2017 tito vzácní hosté, mimo jiné náměstek hejtmána Moravskoslezského kraje pro školství, náměstek hejtmána Moravskoslezského kraje pro majetek a investice, ministr zemědělství, poslanci a senátoři, pracovníci Ministerstva školství ČR, pracovníci ÚZPI Praha, náměstci primátora města Opavy, prorektorů a děkanů MU Brno a UP Olomouc, vedoucí odboru školství KÚ MSK v Ostravě, řada vysokoškolských profesorů a děkanů.

Na škole byla delegace ze Španělska, Francie, Německa, Řecka, Rakouska, Slovenska, Polska, Litvy a Slovinska.

d) Spolupráce s Univerzitami

Na základě dohody o spolupráci Mezi naší školou a Univerzitou Palackého v Olomouci má škola právo používat označení ***Fakultní škola Přírodovědecké fakulty Univerzity Palackého v Olomouci (zkráceně Fakultní škola PŘF UP)***.

Na základě dohody o spolupráci Mezi naší školou a Mendelovou univerzitou v Brně má škola právo používat označení ***Trenérská škola Mendelovy univerzity v Brně***.

Principy spolupráce mezi výše uvedenými školami jsou v následujících oblastech:

1. Podpora zájmu o přírodovědné obory, zemědělské a zahradnické obory (odborné exkurze a popularizační akce, společné akce na podporu zájmu o přírodovědné obory, zemědělské a zahradnické obory, podpora a rozšiřování informací o akcích týkajících se propagace a popularizace přírodovědných, zemědělských a zahradnických oborů i mezi další subjekty).
2. Vyhledávání a vedení talentovaných studentů (strany budou spolupracovat při vedení zájmových kroužků, SOČ, na projektech typu Badatel, na organizaci olympiád z přírodovědných, zemědělských a zahradnických oborů a dalších odborných soutěží dětí a mládeže).
3. Příprava budoucích učitelů (SŠ umožní realizaci pedagogických praxí studentů, dle možností umožní provádět didaktické výzkumy, strany budou spolupracovat na tvorbě výukových materiálů apod.).
4. Společné grantové projekty (strany budou spolupracovat při vyhledávání, přípravě a případné realizaci vhodných grantových projektů týkajících se oblasti společného zájmu, univerzity nabídnou své zkušenosti s přípravou grantových projektů).
5. Vzájemná informovanost (strany se budou vzájemně informovat o akcích a aktivitách v oblasti společného zájmu, SŠ umožní ve svých prostorách umístění základních informací – např. formou nástěnky nebo posteru, SŠ i univerzity zveřejní na svých webových stránkách informace o vzájemné spolupráci).
6. Podpora dalšího vzdělávání středoškolských učitelů (odborné konzultace, odborné semináře pro učitele přírodovědných, zemědělských a zahradnických oborů apod.)

e) Spolupráce s Úřadem práce

Spolupráce probíhá v rámci koncepce školy, nových oborů, sledování uplatnitelnosti na trhu práce. Žáci spolu s výchovným poradcem navštěvují Úřad práce v rámci přípravy na volbu povolání. Škola se účastní všech tematických akcí zaměřených na správný výběr budoucího povolání.

Motto školy je „**Škola pro život**“ pro níž platí beze zbytku „**Učíme se pro život a ne pro školu**“.





Oblast zapojení do mezinárodních a rozvojových programů

Nově zahájené projekty:

Název projektu	Operační program/Zdroj financování	Registrační číslo projektu	Role školy/ŠZ v projektu - příjemce/partner (v případě, že škola je partner, uvést příjemce)	Rozpočet projektu (v případě partnerství také částka, která připadá na školu)	Obsah/Cíle projektu	Období realizace
Agropuzzle 3.	Erasmus+KA2 VET	2016-1-CZ-KA202-023864	Koordinátor/příjemce	Rozpočet celého partnerství 121.820 eur, na naši školu připadá 13.225 eur	Zemědělství, malé rodinné farmy, lokální produkce	1.9.2016-31.8.2018
Agropractice 4.	Erasmus+KA1 VET	2016-1-CZ01-KA102-022861	Koordinátor/příjemce	55.006 eur	Zemědělská praxe v Řecku na rodinné farmě	1.6.2016-31.5.2018

Projekty již v realizaci:

Název projektu	Operační program/Zdroj financování	Registrační číslo projektu	Role školy/ŠZ v projektu - příjemce/partner (v případě, že škola je partner, uvést příjemce)	Rozpočet projektu (v případě partnerství také částka, která připadá na školu)	Obsah/Cíle projektu	Období realizace
Agropractice 3.	Erasmus+ KA1 VET	2015-1-CZ01-KA102-013464	Koordinátor/příjemce	55.251 eur	Zemědělská praxe v Řecku a ve Španělsku	1.6.2015-1.6.2017
Fruitfarming	Erasmus+ KA2 VET	2015-1-CZ01-KA202-013923	Partner Koordinátorem je organizace Natura Opava	14.940 eur	Zemědělství, zaměření na ovocnářství	1.9.2015-31.8.2017
Jazyková podpora	Erasmus+KA1 Školní vzdělávání	2014-1-CZ01-KA101-000090	Koordinátor/příjemce	14.486 eur	Jazykové stáže pedagog – Irsko, Rakousko	1.7.2014-30.6.2016



Pod projekty DZS patří:

**projekt – Erasmus+ KA1 Odborné vzdělávání
Agropractice 3. - 2015-1-CZ01-KA102-013464
55 251 euro**

Projektové období 1. 6. 2015 – 31. 5. 2017 – budou realizovány 2 běhy zahraničních praxí v oboru zemědělství, zaměřeni na pěstování plodové zeleniny a oliv.

Říjen 2015 – odborná praxe pro 13 žáků a 2 pedagogy v Řecku, v Preveze – farma Eleni Andronikidu.
24.4.-7.5. 2016 – proběhla odborná praxe pro 13 žáků a 2 pedagogy ve Španělsku, v Cordobě – firma AC Traductores. Zaměřeni na pěstování zeleniny, malé rodinné farmy a parkové úpravy.

**Projekt – Erasmus+KA1 Odborné vzdělávání
Agropractice 4. – 2016-1-CZ01-KA102-022861
55 006 euro**

Projektové období je 1. 6. 2016 – 31. 5. 2018 – budou realizovány 2 běhy zahraničních praxí v oboru zemědělství, zaměřeni na pěstování plodové zeleniny a oliv.

Říjen 2016 a 2017 – odborná praxe pro 13 žáků a 2 pedagogy v Řecku, v Preveze – farma Eleni Andronikidu

**Projekt – Erasmus+KA2 Odborné vzdělávání
Fruitfarming - 2015-1-CZ01-KA202-013923**

14.940 eur, partneři – CZ(2 partneři – MSŠZe a VoŠ Opava a Natura Opava), PL (Zespól szkol NR.1 z K-K), PT (Rude), RO (USAMBV Bucharest)

Projektové období je 1. 9. 2015 -31. 8. 2017 – v roce 2016 bylo realizováno setkání koordinátorů v únoru a v červnu mobilita do Rumunska, v září proběhne mobilita v ČR a příští rok mobility PL a PT. Zaměřeni projektu je zemědělství partnerských zemí a především jejich ovocnářská tradice. Příjemcem grantu je organizace Natura Opava, naše škola je partnerem.

**Projekt – Erasmus+KA2 Odborné vzdělávání
Agropuzzle 3. - 2016-1-CZ-KA202-023864**

Rozpočet celého partnerství 121.820 eur, na naši školu připadá 13.225 eur.

partneři – CZ(2 partneři – MSŠZe a VoŠ Opava a Natura Opava), PL (Izba rolnicza Opole), PT (Rude), RO (USAMBV Bucharest), ES (ESNEPI), BG (University of Ruse)

Projektové období je 1. 9. 2016 -31. 8. 2018 – v roce 2016 proběhla kontraktace, mobility začaly až v roce 2017 – únor 2017 mobilita CZ, květen 2017 mobilita BG, září 2017 mobilita RO, pokračovat budou v roce 2018 - duben 2018 mobilita ES, červen 2018 mobilita PT.

Zaměřeni projektu je zemědělství partnerských zemí a především tradice malých rodinných farem. Příjemcem grantu je naše škola, organizace Natura Opava je druhým českým partnerem.

MLÁDEŽNICKÉ PROJEKTY:

Napříč obory pak probíhají kempy mládeže ve spolupráci se slovenskými, polskými a nově řeckými partnery zaměřené na zemědělství, komunitní rozvoj, zdravý životní styl či folklór a tradice. Kempu se vždy zúčastňují stejně početné skupiny žáků a pedagogů, program probíhá podle pravidel neformálního vzdělávání. Setkání jsou většinou v rozsahu 7-8 dní. **Tato grantová oblast podporuje spíše činnost neformálních sdružení či neziskových organizací, proto jsme se rozhodli vyzvat ke spolupráci organizace Moja.Opava.cz a SSK MSZeŠ Opava, které pracují se studenty naší školy, aby vytvořily programy, kterých by se naši žáci mohli účastnit.**



Masarykova střední škola zemědělská a Vyšší odborná škola, Opava, příspěvková organizace

Ve školním roce 2016/2017 proběhla odborná stáž v Řecku /Preveza/ 15. - 30. 10. 2016 a pro další školní rok chystáme přírodovědnou expedici do Itálie (Dolomity, Gargano, Řím).

Škola pro budoucí období získala nový projekt:

Projekt – Erasmus+KA1 Odborné vzdělávání

Agropractice 5. – 2017-1-CZ01-KA102-034593

55 006 euro

Projektové období je 1. 6. 2017 – 31. 5. 2019 – budou realizovány 2 běhy zahraničních praxí v oboru zemědělství, zaměřeni na pěstování plodové zeleniny a oliv.

Říjen 2018 a květen 2019 – odborná praxe pro 13 žáků a 2 pedagogy v Řecku, v Preveze – farma Eleni Andronikidu.

Ve školním roce 2016/2017 vycestovalo do zahraničí prostřednictvím mezinárodních projektů naší školy 47 osob, z toho 39 žáků a 8 učitelů. V daném roce jsme organizovali 3 velké mezinárodní aktivity v ČR, kterých se zúčastnilo dalších 44 osob, z toho 36 žáků a 8 učitelů. Mezinárodních aktivit školy se tedy celkem zúčastnilo 91 osob, z toho 75 žáků a 16 učitelů.

Aktivní spolupráci máme s Polskem, Slovenskem, Španělskem, Portugalskem, Chorvatskem, Rumunskem, Francií, Lotyšskem a Řeckem, nové partnerství se nám povedlo navázat v ukrajinské Oděse, turecké Ankaře a slovenském Bardejově.

Škola je v oblasti projektových aktivit velmi známá a předpokládáme, že také v dalším období bude na tomto úseku činnosti vysoce aktivní.

V roce 2017 škola měla v udržitelnosti projekty ESF:

„Podpora přírodovědného a technického vzdělávání v Moravskoslezském kraji“

Název OP Vzdělávání pro konkurenceschopnost,

číslo výzvy 44,

název výzvy Žádost o finanční podporu z OPVK - IPo - oblast podpory 1.1,

název prioritní osy Počáteční vzdělávání,

název oblasti podpory Zvyšování kvality ve vzdělávání.

částka 216.655.471,63 Kč.

Obsahem projektu je podpora přírodovědného a technického vzdělávání ve SŠ a ZŠ v Moravskoslezském kraji, podpora a rozvoj spolupráce SŠ a ZŠ navzájem a rovněž spolupráce škol se sociálními partnery, zejména zaměstnavateli a vysokými školami v oblasti přírodovědného a technického vzdělávání. Jedná se především o neinvestiční podporu, která je doplněna investicemi v oblasti přírodovědného a technického vzdělávání ve SŠ v souvislosti s realizací kurikulární reformy. Investiční podpora spočívá v modernizaci a zkvalitnění vybavení odborných učeben a laboratoří v partnerských školách. Neinvestiční podpora je zaměřena na výuku a vybavenost prostor pro výuku a na volnočasové aktivity, vzdělávání PP, spolupráci škol.



Masarykova střední škola zemědělská a Vyšší odborná škola, Opava, příspěvková organizace

Obecným cílem projektu je investiční, neinvestiční a metodická podpora přírodovědného a technického vzdělávání v partnerských SŠ a podpora a rozvíjení spolupráce těchto partnerských SŠ a ZŠ v MSK. Výstupem projektu jsou moderně vybavené laboratoře, odborné učebny a dílny pro výuku přírodovědného a technického vzdělávání v partnerských SŠ. Do projektu je zapojeno 16 středních škol v Moravskoslezském kraji.

"Interaktivní laboratoř chemie"

registrační číslo projektu: CZ.1.07/1.1.24/01.0023

Název OP Vzdělávání pro konkurenceschopnost

číslo výzvy 01,

název výzvy Moravskoslezský kraj - výzva č. 1 pro GP - oblast podpory 1.1,

název prioritní osy Počáteční vzdělávání,

název oblasti podpory Zvyšování kvality ve vzdělávání.

částka 2 662 202,- Kč

Zavedením nového technického oboru 28-42-L/01 Chemik – operátor jsme reagovali na požadavky praxe s ohledem na potřeby a nároky žáků, a snažíme se vytvořit pro ně přitažlivý a moderní výukový program. Projekt Interaktivní laboratoř chemie chce s využitím moderní didaktické techniky žáky účinně motivovat ke studiu zvoleného oboru, spojuje práci v chemické laboratoři s následnou praxí v chemickém závodě. Hlavním cílem projektu je inovace chemické laboratoře a výukových materiálů technického oboru Chemik – operátor. Teoretické učivo se efektně spojí s multimediálními výstupy orientovanými na aplikaci laboratorních metod a nácvik laboratorní techniky. Část projektu zahrnuje vysoce motivující složku efektních chemických experimentů, lákavých pro studenty i veřejnost na prezentačních akcích školy. Požadavky na zvyšování odborných kompetencí chemika-operátora a potřeby praxe odráží modul metody CLIL (Content and language integrated learning), což je výuka odborného učiva z oblasti laboratorní chemie, probíhající pomocí cizího jazyka (AJ). V další části projektu navazujeme na svět práce, kde se uskutečňují odborné exkurze technologicko – chemického zaměření. Jiná část projektu slouží žákům i učitelům jako databáze používaných chemikálií s úzkým propojením na bezpečnostní složku a ochranu zdraví při práci s chemickými látkami. Celkovým výstupem projektu bude výukový portál s pěti navzájem provázanými moduly a modernizovaná klasická laboratoř chemie, sloužící žákům naší školy.

„Rozvoj stěžejních studijních oborů Masarykovy střední školy zemědělské a Vyšší odborné školy v Opavě formou zážitkového a zkušenostního učení“

Název OP Vzdělávání pro konkurenceschopnost,

číslo výzvy 2,

název výzvy Moravskoslezský kraj - 2. kolo výzvy pro GP - oblast podpory 1.1,

název prioritní osy Počáteční vzdělávání,

název oblasti podpory Zvyšování kvality ve vzdělávání.

1 996 282,60 Kč

Projekt je zaměřen na rozvoj klíčových kompetencí, zejména praktických dovedností žáků Masarykovy střední školy zemědělské a Vyšší odborné školy v Opavě (dále v textu MSSZe a VOŠ Opava) prostřednictvím neformálního vzdělávání. Tematicky projekt řeší dvě zdánlivě nesouvisející oblasti,



Masarykova střední škola zemědělská a Vyšší odborná škola, Opava, příspěvková organizace

kteří se však prolínají samotným zaměřením této školy. Jedná se o obory, které jsou typické pro tuto školu a zároveň nemají obdobu v rámci Moravskoslezského kraje. Konkrétně pak o předměty související s chovem koní a aranžováním a vazbou květin (název projektu K2 značí=koně a květiny). Projektem řešené vzdělávací aktivity rozvíjejí stávající Školský vzdělávací program a současně jsou přímou reakcí na dotazníkovým šetřením potvrzený požadavek žáků po větším počtu hodin věnovaných praktické výuce. Projekt je také reakcí na aktuální trendy v ČR jako jsou neustále rostoucí počet chovaných koní a zdůraznění estetického cítění u obyvatel, které naplňuje právě originální a trendové užití květin.

„Moderní environmentální vzdělávání v přírodě“

Název OP Vzdělávání pro konkurenceschopnost,
číslo výzvy 2,
název výzvy Moravskoslezský kraj - 2. kolo výzvy pro GP - oblast podpory 1.1,
název prioritní osy Počáteční vzdělávání,

název oblasti podpory Zvyšování kvality ve vzdělávání.

1 900 000,00 Kč

Projekt je zaměřen na spolupráci žáků a učitelů střední školy a partnerské základní školy s odbornými pracovníky při tvorbě vzdělávacích materiálů v 7 ucelených oblastech environmentální výuky s využitím potenciálu dendrologicky významného školního parku. Dojde k projektovému vyučování, k tvorbě vzdělávacích modulů zaměřených na expozice přírodnin a odborné průvodcování. Součástí je také tvorba digitálních prezentací, informačních tabulí s popisem expozic, měnitelných výstav a soutěží, provozování letní učebny v parku a klasické environmentální učebny s množstvím sbírkových materiálů a digitálních záznamů z oblasti přírody pro širokou škálu žáků základních a středních škol. Projekt je zaměřen na tvůrčí činnost i nevedení možnosti výuky. Vede tak k dalšímu stupni pokroku ve výuce, nejen k tvorbě materiálu a výuce samotné, ale také k jejich prezentaci, propojení základního a středního vzdělávání, k prohlubování rétorických dovedností a odborných znalostí v této důležité oblasti.

„Angličtina pro chemiky ve výrobě plastů a léčivých přípravků“

Název OP Vzdělávání pro konkurenceschopnost,
číslo výzvy 2,

název výzvy Moravskoslezský kraj - 2. kolo výzvy pro GP - oblast podpory 1.1,
název prioritní osy Počáteční vzdělávání,

název oblasti podpory Zvyšování kvality ve vzdělávání.

4 936 553,60 Kč

Projekt zajišťuje lepší adaptabilitu absolventů oborů Chemik operátor – průmyslová chemie a Přírodovědné lyceum v podnicích vyrábějících plasty a léčivé přípravky zlepšením jejich dovedností v angličtině podle požadavků zaměstnavatelů. Zapojení zaměstnavatelů jako partnerů a rodičů

mluvčích přispěje ke zvýšení motivace žáků učit se komunikovat v angličtině. V rámci projektu se vytvoří elektronické i písemné studijní materiály pro výuku anglického jazyka ve 4 modulech přesně podle požadavků a zaměření partnerů, kteří jsou potenciální velcí zaměstnavatelé žáků. Tyto materiály budou vytvořeny ve spolupráci učitelů školy, partnerů a odborných pracovníků. Na intenzivních kurzech a dále v distanční výuce budou ověřeny na žácích uvedených oborů. Cílem je propojení výuky



Masarykova střední škola zemědělská a Vyšší odborná škola, Opava, příspěvková organizace

s potřebami praxe. Počet podpořených osob je 296, počet nově vytvořených produktů 4. Projekt je vysoce hodnocen nejen významnými zaměstnavateli, ale také vysokými školami a univerzitami v oboru.

„Podpora přírodovědného a technického vzdělávání v Moravskoslezském kraji“

Název OP Vzdělávání pro konkurenceschopnost,

číslo výzvy 44,

název výzvy Žádost o finanční podporu z OPVK - IPo - oblast podpory 1.1,

název prioritní osy Počáteční vzdělávání,

název oblasti podpory Zvyšování kvality ve vzdělávání.

částka 216.655.471,63 Kč.

Obsahem projektu je podpora přírodovědného a technického vzdělávání ve SŠ a ZŠ v Moravskoslezském kraji, podpora a rozvoj spolupráce SŠ a ZŠ navzájem a rovněž spolupráce škol se sociálními partnery, zejména zaměstnavateli a vysokými školami v oblasti přírodovědného a

technického vzdělávání. Jedná se především o neinvestiční podporu, která je doplněna investicemi v oblasti přírodovědného a technického vzdělávání ve SŠ v souvislosti s realizací kurikulární reformy. Investiční podpora spočívá v modernizaci a zkvalitnění vybavení odborných učeben a laboratoří v partnerských školách. Neinvestiční podpora je zaměřena na výuku a vybavenost prostor pro výuku a na volnočasové aktivity, vzdělávání PP, spolupráci škol.

Obecným cílem projektu je investiční, neinvestiční a metodická podpora přírodovědného a technického vzdělávání v partnerských SŠ a podpora a rozvíjení spolupráce těchto partnerských SŠ a ZŠ v MSK. Výstupem projektu jsou moderně vybavené laboratoře, odborné učebny a dílny pro výuku přírodovědného a technického vzdělávání v partnerských SŠ. Do projektu je zapojeno 16 středních škol v Moravskoslezském kraji.

Ve školním roce 2016/2017 škola získala Krajskou dotaci projektu EVVO:

Název programu	Podpora environmentálního vzdělávání, výchovy a osvěty pro školní rok 2016/2017
----------------	---

Název projektu: „Včelařská akademie“

Náklady projektu 126 000,-- Kč, z toho 80 000,-- Kč dotace a 46 000,-- Kč z vlastních zdrojů školy.

Smyslem tohoto programu by mělo být maximálně žáky vyjmenovaných oborů zapojit do dění kolem chovu včel tak, aby se nadstavbou výuky v rámci tvůrčích dílen a propojení školního kurikula s okolním prostředím. Ve spolupráci s okolním prostředím seznámit žáky základních a škol a naší školy se zásadami včelaření a výroby včelích produktů v celém rozsahu. Projekt umožní žákům vidět fungování nejlepších včelařských farem a zpracoven včelích produktů, seznámit se s renomovanými odborníky a získat cenné zkušenosti pro vlastní chovy a školní chov včel.

Fungování a vedení včelařského kroužku

Kroužek je sestaven z řad žáků střední školy s největším zájmem o včelaření a ochotou celoročně v kroužku aktivně pracovat a připravovat tvůrčí dílny pro žáky základních škol. Žáci se budou seznamovat s chodem a prací kolem včel během celého roku. Připraví a metodicky povedou aktivity



Masarykova střední škola zemědělská a Vyšší odborná škola, Opava, příspěvková organizace

pro základní školy, včetně soutěží a kvízů. Budou zkoušet jednotlivé úkony při práci se včelami. Zúčastní se všech dalších aktivit. Budou organizovat propojení okolního prostředí a školního kurikula.

termín: celoročně

celkem 10 žáků x 20týdnů x 1 hodina

Vlastní včelařská akademie

Přednášky renomovaných odborníků o chovu včel v aule školy pro žáky vybraných oborů střední školy. Odborníci budou přednášet o historii chovu včely u nás a moderních způsobech chovu, o výrobě včelařských produktů a jejich využití. Žáci se mohou následně zúčastnit zimního seriálu přednášek pro včelaře.

termín: říjen, listopad

celkem 2 x 100 žáků x 2 hodiny

Akce pro ZŠ - praktické včelaření

Návštěvy základních škol na tvůrčí dílně – vysvětlení principu včelstva a jeho fungování. Poznání hierarchie včelstva - role matky, dělnic a trubců. V laboratoři školy si budou moci žáci prohlédnout a sami vypreparovat jednotlivé vývojové fáze včely – seznámit se tak s proměnou dokonalou. Činnost včel budou moci pozorovat ve školních úlech. Seznámí se se základními činnostmi včelaře. Budou pro ně připraveny žáky včelařského kroužku zábavné kvízy a soutěže.

termín: říjen, listopad, duben, květen

celkem 2 aktivity x 20 žáků x 4 hodiny

Akce pro ZŠ – tvůrčí dílny, výrobky z medu

Návštěvy základních škol na tvůrčí dílně – ukázky a degustace různých druhů medů, popis rozdílností, vysvětlení a názorná ukázka produktů, které se vyrábějí z medu (perníky, pečené čaje, svíčky, pastování medu....), tvorba výrobků, soutěž mezi žáky a základními školami.

termín: listopad, prosinec

celkem 2 aktivity x 20 žáků x 4 hodiny

Akce pro SŠ – tvůrčí dílny, výrobky z medu

Návštěvy žáků střední školy na akci připravené žáky včelařského kroužku v rámci tvůrčí dílny – vysvětlení a názorná ukázka produktů, které nám poskytují včely (med, vosk, propolis, mateří kašička, včelí jed). Tvorba pastovaného medu, medovicového medu a medoviny, jejich plnění do sklenic, zátkování, etiketování, využití při prezenčních akcích školy jako prezenční materiály, u medovicového a pastovaného medu také jako odměny za soutěže apod.

termín: leden - březen

celkem 2 aktivity x 20 žáků x 4 hodiny

Cesty za příklady dobré praxe pro SŠ – včelařské farmy a výroby včelařských výrobků

Aktivita určena pro žáky střední školy vyjmenovaných oborů. Celkem 2 školní minibusy navštíví renomované včelařské farmy a výroby včelařských výrobků, kde se zúčastní přednášky, jak založit a vést farmu, prohlídky včelí farmy a výroby, ukázky produktů včelí farmy a diskuse s odborníky. Tato aktivita se zopakuje 3 x pro jiné žáky

termín: duben, květen

celkem 2 minibusy x 15 žáků x 6 hodin



Oblast celoživotního vzdělávání

Naše škola je součástí jednoho ze dvou pilotních center celoživotního vzdělávání Ministerstva zemědělství ČR s názvem „Moravskoslezské centrum odborného vzdělávání pro rozvoj venkovského prostoru“.

Chceme ještě ve větší míře pokračovat v zabezpečování odborníků pro resort zemědělství orientovaný na základy zemědělské výroby, ekonomiku podniku a služby pro zemědělství, ale také pro rodinný život na farmě a ekologické zemědělství. Jsme také schopni na základě potřeb venkova, nových zemědělských činností a zaměření soukromých zemědělců opavského regionu a Moravskoslezského kraje pružně upravovat učební osnovy a vyučovací předměty. Na základě akreditace Ministerstva zemědělství evid. č. 024/02-2010 každoročně realizujeme rekvalifikační vzdělávací program „Kurz pro výkon obecných zemědělských činností“. Tento projekt pro vzdělávání zemědělců schválilo Ministerstvo zemědělství dne 22. 9. 2004, č. j. 32 638/2004-13020. Naše škola je zařazena do „Trvalé vzdělávací základny“ resortu Ministerstva zemědělství České republiky.

Jen v loňském roce jsme v rámci odborného vzdělávání uskutečnili ve škole 14 seminářů a 6 kurzů s účastí bezmála 1000 lidí. Do budoucna má škola přichystány projektové záměry na rozvoj své činnosti a rozvoj aktivit Moravskoslezského centra odborného vzdělávání, jehož je členem.

Škola je zapojena do projektu Národního ústavu odborného vzdělávání, který zahájil realizaci nového projektu „UNIV 2 – KRAJE“, a „UNIV 3“, který pomáhá středním školám k proměně v centra celoživotního učení. Školy zapojené do projektu budou kromě výuky pro své žáky nabízet i nejrůznější formy vzdělávání pro dospělé. Rozšíření nabídky má přispět ke zvýšení účasti obyvatel na dalším vzdělávání a zároveň pomoci školám vyrovnat se s propadem počtu žáků v období demografického poklesu. UNIV 2 – KRAJE byl národní projekt Ministerstva školství, mládeže a tělovýchovy, jehož řešitelem je Národní ústav odborného vzdělávání. Je spolufinancován z Evropského sociálního fondu a státního rozpočtu České republiky. Do projektu UNIV 2 – KRAJE byly zapojeny školy ze všech krajů ČR kromě Prahy. V rámci projektu vzniklo 325 center celoživotního učení, z nichž každé připravilo ve spolupráci se zaměstnavateli nejméně 3 programy dalšího vzdělávání. Tyto nové vzdělávací programy mají modulový charakter, což lidem umožňuje vybrat si jen tu část, kterou opravdu potřebují nebo je nejvíc zajímavá.

Škola připravila a ve spolupráci s Úřadem práce v Opavě úspěšně pilotně ověřila program k získání dílčí kvalifikace „Florista“ a připravila programy „Manipulace se zbožím a materiálem“, „Chemik pro obsluhu zařízení“, „Mistr ve farmacii“.

Spolu s Ministerstvem školství, mládeže a tělovýchovy ČR pilotně ověřila zpracované programy „Školkař“ a „Chovatel koní“.

Spolu s Úřadem práce v Opavě škola ve školním roce 2016/2017 zrealizovala kurz profesní kvalifikace „Údržba veřejné zeleně“.

Množství kurzů profesní kvalifikace a rozsahem celoživotního vzdělávání se škola zařadila mezi nejaktivnější školy v rámci České republiky a chce v tomto trendu nadále pokračovat, být centrem vzdělávání pro žáky, studenty, odbornou i laickou veřejnost v celém svém rozsahu odborností.



Činnosti školy v oblasti zapojení školy do dalšího vzdělávání v rámci celoživotního učení a dalšího vzdělávání pedagogických pracovníků	
<i>v seznamu zaškrtněte činnosti, na nichž se Vaše škola aktivně podílí</i>	
<input checked="" type="checkbox"/>	Rekvalifikace
<input checked="" type="checkbox"/>	Příprava na vykonání zkoušky podle Národní soustavy kvalifikací
<input checked="" type="checkbox"/>	Odborné vzdělávání pro zaměstnavatele
<input checked="" type="checkbox"/>	Zkoušky podle zákona 179/2006 Sb. v platném znění
<input type="checkbox"/>	Zájmové vzdělávání pro veřejnost (např. jazykové kurzy, keramika apod.)
<input type="checkbox"/>	Vzdělávání v oblasti ICT dovedností (na objednávku firem i zájmové pro občany)
<input type="checkbox"/>	Vzdělávání seniorů
<input type="checkbox"/>	Občanské vzdělávání
<input type="checkbox"/>	Čeština pro cizince
<input checked="" type="checkbox"/>	Další vzdělávání pedagogických pracovníků (DVPP)
<input type="checkbox"/>	Jiné – <i>vypíšte:</i>



Autorizace školy pro profesní kvalifikace v gesci Ministerstva zemědělství



MINISTERSTVO ZEMĚDĚLSTVÍ
Těšnov 65/17, 110 00 Praha 1 - Nové Město

Čj.: 37239/2015-MZE
Počet listů: 2

ROZHODNUTÍ

Ministerstvo zemědělství, se sídlem Těšnov 65/17, 110 00 Praha 1 - Nové Město, rozhodlo podle § 9 až 11 zákona č. 179/2006 Sb., o ověřování a uznávání výsledků dalšího vzdělávání a o změně některých zákonů (zákon o uznávání výsledků dalšího vzdělávání), ve znění pozdějších předpisů, o žádosti o udělení autorizace ze dne 1. 7. 2015 žadatele, jímž je právnická osoba Masarykova střední škola zemědělská a Vyšší odborná škola, Opava, příspěvková organizace, Purkyňova 12, 746 01 Opava, IČ 47813130

t a k t o :

Ministerstvo zemědělství

prodlužuje

Masarykově střední škole zemědělské a Vyšší odborné škole, Opava, příspěvková organizace

na dobu 5 let ode dne právní moci tohoto rozhodnutí

autorizaci

pro tyto profesní kvalifikace:

	Kód profesní kvalifikace	Název profesní kvalifikace
1)	41-005-H	Ovocnář
2)	41-006-H	Školkař
3)	41-007-H	Sadovník
4)	41-008-H	Florista
5)	41-009-H	Zelinář
6)	41-037-H	Květinář
7)	41-037-H	Krajinář



Masarykova střední škola zemědělská a Vyšší odborná škola, Opava, příspěvková organizace

Kurzy dílčí kvalifikace, které má škola certifikovány Ministerstvem zemědělství v rámci programu celoživotního učení

Název školy	Masarykova střední škola zemědělská a Vyšší odborná škola, Opava, příspěvková organizace
Adresa školy	Purkyňova 12, 746 01 Opava
Zřizovatel školy	Moravskoslezský kraj
Název programu dalšího vzdělávání	Florista (41-008-H)
Typ programu dalšího vzdělávání	Příprava na získání dílčí kvalifikace dle zákona 179/2006 Sb.
Vstupní požadavky na uchazeče	Minimálně základní vzdělání
Podmínky zdravotní způsobilosti uchazeče	Nejsou stanoveny
Forma studia	Prezenční
Délka studia	130 hodin
Způsob ukončení	Zkouškou u autorizované osoby dle zákona 179/2006 Sb.
Získaná kvalifikace	Dílčí kvalifikace „Florista (41-008-H)“
Certifikát	Osvědčení o získání dílčí kvalifikace

Název školy	Masarykova střední škola zemědělská a Vyšší odborná škola, Opava, příspěvková organizace
Adresa školy	Purkyňova 12, 746 01 Opava
Zřizovatel školy	Moravskoslezský kraj
Název programu dalšího vzdělávání	Manipulace se zbožím a materiálem (66-005-H)
Typ programu dalšího vzdělávání	Příprava na získání dílčí kvalifikace dle zákona 179/2006 Sb.
Vstupní požadavky na uchazeče	Minimálně základní vzdělání
Podmínky zdravotní způsobilosti uchazeče	Dobrý zdravotní stav – lékařské potvrzení zdravotní způsobilosti
Forma studia	Prezenční
Délka studia	150 hodin



Masarykova střední škola zemědělská a Vyšší odborná škola, Opava, příspěvková organizace

Způsob ukončení	Úspěšné ukončení všech modulů
Certifikát	Osvědčení o absolvování akreditovaného kurzu
Název školy	Masarykova střední škola zemědělská a Vyšší odborná škola, Opava, příspěvková organizace
Adresa školy	Purkyňova 12, 746 01 Opava
Zřizovatel školy	Moravskoslezský kraj
Název programu dalšího vzdělávání	Chemik pro obsluhu zařízení (28-033-H)
Typ programu dalšího vzdělávání	Příprava na získání dílčí kvalifikace dle zákona 179/2006 Sb
Vstupní požadavky na uchazeče	Minimálně základní vzdělání
Podmínky zdravotní způsobilosti uchazeče	Splnění podmínek zdravotní způsobilosti uchazečů
Forma studia	Prezenční
Délka studia	250 hodin
Způsob ukončení	Úspěšné ukončení všech modulů
Získaná kvalifikace	Zkouškou u autorizované osoby dle zákona 179/2006 Sb.
Certifikát	Osvědčení o získání dílčí kvalifikace

Následně jsou připravovány další kurzy celoživotního učení a dílčí kvalifikace ve spolupráci s významnými zaměstnavateli.



Masarykova střední škola zemědělská a Vyšší odborná škola, Opava, příspěvková organizace

Škola se zapojila do celonárodního projektu „UNIV III“ a rozhodnutím Ministerstva průmyslu a obchodu č. j. 268/2012 získala autorizaci pro dílčí kvalifikaci „Chemik pro obsluhu zařízení“ 28 - 033 – H na dobu 5 let.

ROZHODNUTÍ

č. 268/2012

č. j.: 29477/12/31300/852

PID MIPOX01N8SGE

Na základě žádosti ze dne 3. 7. 2012, kterou podala Masarykova střední škola zemědělská a Vyšší odborná škola, Opava, příspěvková organizace, Purkyňova 1654/12, Opava, 74601, IČO: 47813130, zastoupená Ing. Arnoštem Kleinem, bylo přezkoumáno splnění podmínek pro udělení autorizace pro profesní kvalifikaci „CHEMIK PRO OBSLUHU ZAŘÍZENÍ (28-033-H)“ a na základě § 9 a § 11 zákona č. 179/2006 Sb., o ověřování a uznávání výsledků dalšího vzdělávání a o změně některých zákonů (zákon o uznávání výsledků dalšího vzdělávání), rozhodlo Ministerstvo průmyslu a obchodu takto:

žadatelé Masarykova střední škola zemědělská a Vyšší odborná škola, Opava, příspěvková organizace,
Purkyňova 1654/12, Opava, 74601, IČO: 47813130

se uděluje

na dobu pěti let ode dne nabytí právní moci tohoto rozhodnutí autorizace pro profesní kvalifikaci
CHEMIK PRO OBSLUHU ZAŘÍZENÍ (28-033-H).

Odůvodnění

Na základě správního řízení a písemných dokladů postoupených žadatelem o udělení autorizace bylo zjištěno, že žadatel je uveden v rejstříku škol a školských zařízení a splnil všechny podmínky stanovené ustanovením § 11 odst. 3 zákona č. 179/2006 Sb., o ověřování a uznávání výsledků dalšího vzdělávání, a ustanovení § 3 vyhlášky č. 208/2007 Sb., o podrobnostech stanovených k provedení zákona o uznávání výsledků dalšího vzdělávání, včetně prokázání odborné způsobilosti a vytvoření odpovídajících podmínek pro ověřování uvedené profesní kvalifikace schválené a vydané ve věstníku MŠMT.

Poučení

Proti tomuto rozhodnutí lze ve lhůtě 15 dnů ode dne jeho doručení podat dle § 152 správního řádu rozklad k ministru průmyslu a obchodu, a to prostřednictvím Ministerstva průmyslu a obchodu – odboru sektorové expertízy a průmyslové politiky, Na Františku 32, 110 15 Praha 1.

Za správnost:
Ing. Michal Horáček

Ing. Eduard Muřický
ředitel sekce průmyslu,
pověřen řízením odboru sektorové expertízy a průmyslové politiky

Na Františku 32, 110 15 Praha 1
+420 224 853 222
autorizace@mpo.cz, www.mpo.cz





**Masarykova střední škola zemědělská a Vyšší odborná škola,
Opava, příspěvková organizace**

Ve školním roce 2016/2017 škola realizovala na základě pověření Ministerstva zemědělství
„Kurz pro nakládání s přípravky na ochranu rostlin“

Ministerstvo zemědělství
Odbor výzkumu, vzdělávání a poradenství
Těšnov 17, 117 05 Praha 1

Č.j.: 227541/2012 - MZE - 17013

V Praze dne 3. ledna 2013

P o v ě ř e n í

**ke konání základních kurzů
pro nakládání s přípravky a používání přípravků na ochranu rostlin**

Ministerstvo zemědělství podle zákona č. 326/2004 Sb., o rostlinolékařské péči a změně některých souvisejících zákonů, ve znění pozdějších předpisů, pověřuje od 3. 1. 2013 do 3. 1. 2017

**Masarykovu střední školu zemědělskou a Vyšší
odbornou školu, Opava, příspěvkovou organizaci**

**Purkyňova 12, 746 01 Opava,
IČO 47813130**



ke konání základních kurzů podle § 86 a.

Ing. Olga Chmelíková
ředitelka odboru





Autorizace kurzu profesní kvalifikace „Údržba veřejné zeleně“.

MSŠZe a VOŠ
Opava, příspěvk. org., Purkyňova 12

Došlo dne: 16. 4. 2013
č.j.: 950/2013 pM.:
Vyřizeno:
spis.zn. AGZ zkr. VJ

MINISTERSTVO ZEMĚDĚLSTVÍ
Těšnov 17, 117 05 Praha 1

Čj.: 36094/2013-MZE
Počet listů: 2

ROZHODNUTÍ

Ministerstvo zemědělství, se sídlem Těšnov 17, 117 05 Praha 1, rozhodlo podle § 9 až 11 zákona č. 179/2006 Sb., o ověřování a uznávání výsledků dalšího vzdělávání a o změně některých zákonů (zákon o uznávání výsledků dalšího vzdělávání), ve znění pozdějších předpisů, o žádosti o udělení autorizace ze dne 12.6.2013 žadatele, jimž je právnická osoba Masarykova střední škola zemědělská a Vyšší odborná škola, Opava, příspěvková organizace, Purkyňova 12, 746 01 Opava, IČ 47813130

takto:

Ministerstvo zemědělství

uděluje

Masarykové střední škole zemědělské a Vyšší odborné škole, Opava, příspěvková organizace,
Purkyňova 12, 746 01 Opava, IČ 47813130

na dobu 5 let ode dne právní moci tohoto rozhodnutí

autorizaci

pro tuto profesní kvalifikaci:

	Kód profesní kvalifikace	Název profesní kvalifikace
1)	41-033-E	Údržba veřejné zeleně



Masarykova střední škola zemědělská a Vyšší odborná škola, Opava, příspěvková organizace

Akreditace školy školícím střediskem k provozování výcviku a výuky pro získání řídičského oprávnění skupin C, C+E, D



KRAJSKÝ ÚŘAD
MORAVSKOSLEZSKÝ KRAJ
Odbor dopravy a silničního hospodářství
28. října 117, 702 18 Ostrava



Čj: MSK 27886/2012
Sp. zn.: DSH/6925/2012/Ždřá
276.10 V5
Vyřizuje: Ing. Bohdana Žďárská
Odbor: Odbor dopravy a silničního hospodářství
Telefon: 595 622 954
Fax: 595 622 143
E-mail: bohdana.zdarska@kr-moravskoslezsky.cz
Datum: 2012-03-14

Toto rozhodnutí nabylo právní moci
dne 13. 3. 2012

-35-

Rozhodnutí

Krajský úřad Moravskosleského kraje, odbor dopravy a silničního hospodářství dle ust. § 67 odst. 1 písm. g) zákona č. 129/2000 Sb. o krajích, jako příslušný správní orgán podle ust. § 53 odst. 3 písm. c) zákona č. 247/2000 Sb., o získávání a zdokonalování odborné způsobilosti k řízení motorových vozidel a o změnách některých zákonů, ve znění pozdějších předpisů (dále jen „Zákon“) na základě zahájeného řízení o žádosti ze dne 22. 02. 2012 dle § 44 odst. 1 zákona č. 500/2004 Sb., správní řád, (dále jen „správní řád“) v souladu s § 49 odst. 2 Zákona a v souladu s ust. § 67 správního řádu rozhodl takto, **uděluje:**

AKREDITACI K PROVOZOVÁNÍ VÝUKY A VÝCVIKU

**provozovateli školícího střediska: Masarykova střední škola zemědělská a Vyšší odborná škola,
Opava, příspěvková organizace
s názvem: „Školící středisko při MSZeŠ a VOŠ“
IČ: 478 12 120
Purkyňova 12
746 01 Opava**

v rozsahu skupin řídičského oprávnění C, C+E, D

Akreditace k provozování výuky a výcviku je nepřevoditelná a nepřechází na právního nástupce. Provozovatel je povinen po celou dobu provozování školícího střediska plnit podmínky stanovené ust. § 9, § 10, § 50, § 51, § 52a Zákona a přílohu č. 2 k Zákonu.

tel.: 595 622 222
fax: 595 622 123
ID OS: 0-6bxsd

IČ: 70890692
DIČ: CZ70390692
Úřední hodiny Po a St 9.00–17.00; Út, Čt a Pě 9.00–14.30

Bankovní spojení: Česká spořitelna, a. s. – centrála Praha
č. účtu: 1650670349/0800

www.kr-moravskoslezsky.cz



**Masarykova střední škola zemědělská a Vyšší odborná škola,
Opava, příspěvková organizace**

Škola je stálým členem vybraných škol Trvalé vzdělávací základny Ministerstva zemědělství pro celoživotní vzdělávání.





**Masarykova střední škola zemědělská a Vyšší odborná škola,
Opava, příspěvková organizace**

V rámci trvalé vzdělávací základny škola pořádá „Kurzy pro výkon obecných zemědělských činností“ v rozsahu 300 hodin. Tyto kurzy pořádá při počtu zájemců 10 a více. Ve školním roce 2016/2017 kurz nebyl otevřen.





**Masarykova střední škola zemědělská a Vyšší odborná škola,
Opava, příspěvková organizace**

Nová akreditace školy Centrem odborné přípravy v gesci Ministerstva zemědělství ČR jako jediná škola v Moravskoslezském kraji.



Ing. Marian Jurečka
ministr zemědělství

MSŠZe a VOŠ	
Opava, příspěvk. org., Purkyňova 12	
Došlo dne:	20. 7. 2016
č.j.:	676/2016 příl.:
Vyřizeno:	
spis.zn.	A6I zkr.: V5

V Praze dne 16. 06. 2016
Čj. 33966/2016-MZE-14153

na základě výběru provedeného Komisí pro výběr Center odborné přípravy
čj. 28733/2016-MZE-17013

jmenuje

CENTREM ODBORNÉ PŘÍPRAVY

**Masarykovu střední školu zemědělskou a Vyšší odbornou školu, Opava,
příspěvkovou organizaci,
Purkyňova 1654/12, 746 01 Opava.**





Masarykova střední škola zemědělská a Vyšší odborná škola, Opava, příspěvková organizace

V roce 2017 pokračovalo maximální využití kapacit školy, počet tříd a počet žáků se neobvykle navýšil, všechny prostory školy v areálu Purkyňova 12 jsou využity na 100 % kapacity. Byly využity vybudované učebny na odloučených pracovištích Sláмова 3-5, Opava, kde probíhá výuka nástavbového oboru Podnikání a na Olomoucké ulici, Opava, kde probíhá výuka studentů Vyšší odborné školy. Část budovy na Olomoucké ulici byla v roce 2017 na základě smlouvy o výpůjčce Základní škole, Opava, Havlíčkova ulice. Snažíme se takto vypomoci při řešení složité situace s prostorami pro školství v městě Opavě.

V areálu školy pokračovala realizace *konceptce úpravy okolí školy*. Postupně obnovujeme krásný park, v němž je škola umístěna. Udržujeme vybudovanou dendrologickou expozici s popisy vzácných dřevin. Doplnili jsme ojedinělou expozici minerálů a hornin Slezska a expozici bludných balvanů. Osazujeme botanickou zahradu, která navazuje na zelenou střechu budovy odborného výcviku, vytvořili výukovou skalku, vřesoviště, okrasnou zahradu, ovocný sad a zelinářskou zahradu. Realizovali jsme celý projekt včetně výstavby letní učebny a doplnění sbírkových materiálů, vytvoření informačních a soutěžních tabulí, webových stránek environmentálního areálu. Využili jsme potenciál krásného parku pro výuku, sport i odpočinek. Všechny části mají nejen estetický, ale také výukový charakter a mají sloužit pro výuku nejen našich žáků, ale také pro žáky základních škol. Na celé koncepci spolupracujeme se zahradními architekty, pracovníky Arboreta v Novém Dvoře u Opavy a Zahradnické fakulty MZLU v Lednici. Tato koncepce je vysoce hodnocena magistrátem města Opavy, odborem životního prostředí, odbornou veřejností a měla by pomoci vytvořit centrum environmentálního vzdělávání, které je v naší oblasti nadčasové.

V areálu byla v roce 2017 svépomocí pedagogů a žáků školy dobudována krásná *výuková skalka* z podkladu z jílovité břidlice. Jedná se o dílo podle nejnovějších trendů a poznatků zakládání skalek, které vhodně dotvořilo vzdělávací expozice v parku. Každoročně tak postupujeme v realizaci nádherného vzdělávacího, sportovního a oddechového komplexu okolí školy.

V areálu školního parku v návaznosti na environmentální vzdělávací areál, v těsném sousedství ovocného sadu a zelinářské zahrady postaven moderní *dvoulodový fóliovník*. Fóliovníky jsou doplněny moderními technologiemi větrání, stínění, závlah, jsou vytápěné plynem a mají posuvné vyhřívané stoly. Slouží k výuce zahradnických činností pro obory Zahradník, Zemědělec – farmář a Agropodnikání. Jsou využívány pro množení, rychlení, předpěstování velkého sortimentu rostlin – zeleniny, letniček, trvalek, pokojových rostlin, okrasných dřevin. Jejich výstavbou se škola stala nezávislou na spolupracujících zahradnických subjektech a velmi zmodernizovala výuku tohoto zaměření.

Škola má *výborné zázemí budov s dostatkem tříd, laboratoří a učeben*. Je tvořena budovou, která je hodnocena jako skvost neoklasicistické architektury a je umístěna uprostřed parku. Má vlastní Domov mládeže i školní jídelnu s dostatečnou kapacitou i při vysokém procentu dojíždějících a stravujících se žáků. Domov mládeže a školní kuchyně prošly postupnou rekonstrukcí a modernizací a velmi účelně slouží svému poslání. V měsíci červenci a srpnu 2016 proběhla 4. část rekonstrukce elektroinstalace školy. Rekonstruovala se elektřina v provozní části v suterénu školy – v šatnách, provozním zázemí, tělocvičnách a školní jídelně. V srpnu 2017 pak škola započala 1. část rekonstrukce střechy hlavní budovy, v celkové hodnotě téměř 8 mil. Kč. Celá stavební akce je realizována v roce 2017 a dokončena by měla být v rámci 2. části rekonstrukce z investičních prostředků v roce 2018.

K nejdůležitějším úkolům školy nadále patří rekonstrukce zdravotnické, výměna střechy hlavní budovy školy, výměna původních oken a zateplení tělocvičny a Domova mládeže. Jedná se o kroky, které by velmi pomohly k energetickým úsporám školy. Úniky energií vlivem těchto okolností byly posouzeny energetickým auditem jako zásadní úkol jinak krásné a 100 % využitě školy.

Se školou sousedí Školní statek, na němž mohou probíhat praxe i odborný výcvik ještě ve větší míře, než tomu je doposud.

V květnu 2014 proběhl konkurz na místo ředitele školního statku. Ředitelem Školního statku, Opava, příspěvková organizace se stal od 1. 6. 2014 ing. Arnošt Klein, který současně vykonává ředitele Masarykovy střední školy zemědělské a Vyšší odborné školy, Opava, příspěvková organizace.



Školní statek pod jeho vedením by měl realizovat vítěznou koncepci a zmodernizovat své provozy, zejména v oblasti chovu hospodářských zvířat a skleníkového hospodářství, kde velmi zaostává za okolními podniky. Velkým handicapem praxe na školním statku se v posledních letech rovněž stala likvidace učebny praxe, která byla velmi využívaná školou a nezrealizovaná koncepce obnovy učeben a zázemí pro žáky v jinak krásném účelovém zařízení Drobnochovu. Škola se ve spojení s předními odborníky v oblasti podílí na projekční činnosti vedoucí k modernizaci daných pracovišť. Spolu s firmami, které zvítězily ve veřejných zakázkách, připravuje projektovou dokumentaci a podklady pro stavební povolení rekonstrukce a modernizace školního statku.

Hlavní body koncepce rozvoje školního statku:

1. Vytipování objektů, které jsou nadbytečné – ucelené areály, které neplní účel vzdělávací ani stabilizační, léta zastarávají, nemají potenciál využití a způsobují ekonomické a bezpečnostní problémy – převedení odborníkům Krajského úřadu k dalšímu využití, prodeji, pronájmu, jinému využití:
 - celý areál Stěbořice,
 - ucelená část areálu farmy Olomoucká ulice.
2. Koncepce zmenšení a ekonomické stabilizace střediska Farma Olomoucká ulice včetně zabezpečení moderního výukového charakteru formou výstavby 2 nových výukových stájí pro chov skotu a chov prasat na farmě Olomoucká.
3. Koncepce stavebních úprav nevyužitých prostor na učebny v jedinečném areálu Drobnochovu.
4. Koncepce likvidace rozsáhlého areálu zastaralých a nefunkčních skleníků a zařízení výukové a produkční okrasné zahrady spolu s Garden centrem navazují na současnou zahradní prodejnu.
5. Koncepce stavebních úprav pro v\budování odborných učeben, laboratoří a testačních dílen, pro maximální využití hlavního areálu školního statku, který je krásný, avšak nevyužitý a má potenciál využití pro výuku a vzdělání a opuštění odloučených pracovišť, která jsou nekoncepční a zatěžující.
6. Jednání se zřizovatelem o úpravách Zásad vztahů kraje k příspěvkovým organizacím pro specifickou organizaci Školní statek v Opavě. Uzavírání smluv nad 1 rok se souhlasem Rady kraje je v současném systému pronajímání půdy s mnoha vlastníky a obrovským tlakem konkurence na získání těchto pozemků handicap, které může být pro školní statek z hlediska hospodaření na půdě likvidační. Možnost prodeje movitého majetku – starší technika a technologie jsou možným příjmem pro pořízení nových.

V srpnu roku 2017 započala 1. Část rekonstrukce prostor Školního statku pod názvem – „*Rekonstrukce školního statku v Opavě – zřízení učeben včetně vybavení*“. Tato akce v hodnotě 12,5 mil. Kč by měla přispět k rekonstrukci nevyužívaných prostor v krásném hlavním areálu školního statku a ke zřízení 3 učeben s kabinety a odpovídajícím sociálním zázemím, multimediální učebny, chemické laboratoře a kancelářím. Všechny části by měly být doplněny moderním zařízením a chytrými technologiemi. Umožní tak nejen zmodernizovat výuku, ale také centralizovat ji do jednoho areálu a opustit nevyhovující odloučené pracoviště školy Olomoucká 18, Opava.

Předloženými body navrhované koncepce modernizace a zeštíhlení školního statku dojde k tvorbě moderního vzdělávacího centra, které je oborově nutné. Centra využitelného pro 650 žáků a studentů školy, pro jiné školy s podobným zaměřením, pro rozsáhlé celoživotní vzdělávání a profesní kvalifikace. Školní statek a jeho vzdělávací charakter budou vyřešeny na dlouhou dobu, koncepčně, provozně co nejvíce úsporně, dojde k odstranění mnoha odloučených pracovišť, k vytvoření moderního praktického pracoviště.

Pokud se podaří realizace plánované koncepce centra odborného vzdělávání v oboru, bude škola spolu se školním statkem tvořit jedinečné centrum odborného vzdělávání, které nemá v ČR obdoby.



Místa poskytovaného vzdělání nebo školských služeb:

- Purkyňova 12/1654, 746 01 Opava,
- Olomoucká 18, 746 01 Opava,
- Sláмова 3-5, 746 01 Opava.

Hlavní budova na adrese Purkyňova 12/1654 je umístěna na okraji města Opavy v krásném dendrologicky cenném parku a v těsném sousedství Školního statku v Opavě. Škola má bohatou a dlouholetou tradici v zemědělském vzdělávání v převážně agrárně orientované části Opavska. Škola má 94 let, budova byla postavena ve velkolepém stylu pro zemědělské vzdělávání a dodnes svými parametry plně vyhovuje výuce. V areálu se nachází kromě hlavní budovy 2 další budovy s učebnami, halami a dílnami. Jedna z nich byla dostavěna v roce 2007 a splňuje nejprísnější hygienické a bezpečnostní normy. Součástí areálu jsou rovněž 2 tělocvičny a výukový park s letní učebnou. Se školou bezprostředně sousedí moderní školní statek, dohromady tvoří ojedinělý vzdělávací komplex. Součástí hlavní budovy školy je:

- Aula – kapacita 220 posluchačů, při stolovém uspořádání 120, vybavení ozvučovací technikou, možnost využití digitální a audiovizuální techniky, krásná historická místnost.
- Klub – kapacita 50 posluchačů, možnost pořádání přednášek, besed, využití digitální techniky.
- Kmenové třídy – 21 učeben odpovídajících rozměrů hygienickým normám, kapacita 32 žáků, zpětné projektorů a videoprojektorů.

Kromě hlavní budovy je součástí školy odloučené pracoviště na Olomoucké ulici 18 v Opavě. Část odloučeného pracoviště Olomoucká 18 je využíváno pro výuku ve vzdělávacím programu „Regionální politika zemědělství a venkova“. V budově jsou 3 velké třídy pro 30 studentů a 4 specializované učebny pro 15 studentů. V budově jsou počítače s možností napojení na internet prostřednictvím optického kabelu a s rychlostí připojení 100 Mb. Budova je dostatečně vybavena šatnami, sociálním zázemím a kabinety pro učitele. V budově je také výdejna stravy. Část budovy je ve výpůjčce pro vzdělávací činnost Základní školy, Havlíčkova ul. Opava, příspěvková organizace.

Mimo tato zařízení má škola odloučené pracoviště Domov mládeže, Sláмова 3 - 5, Opava. Domov mládeže je moderně vybaven nábytkem. Má dostatek studoven. kapacita ubytování je 84. Je využíván pro ubytování žáků střední školy, studentů vyšší odborné školy a doplňkově pro ubytování žáků ostatních škol. Součástí domova mládeže jsou 2 prostorné učebny s kapacitou 40 žáků nebo studentů, vybavené moderní didaktickou technikou.

Bezbariérový přístup není zatím v žádné budově školy vybudován.

Škola je nadstandardně vybavena a disponuje specializovanými učebnami a laboratořemi pro teoretickou výuku:

- Chemická laboratoř – kapacita 16 žáků, laboratorní stoly a pomůcky, digestoře, váhova, sklad chemikálií.
- Odborná učebna biologie – kapacita 16 žáků, videomikroskop, mikroskopy, biologické preparáty, rozsáhlé cenné sbírkové materiály.
- Odborná učebna fyziky, biologie a chemie – kapacita 30 žáků, moderně vybavena v rámci projektu NatTech.
- Učebna odborných předmětů - kapacita 30 žáků, moderně vybavena v rámci projektu NatTech.
- Odborná učebna řízení motorových vozidel – kapacita 32 žáků, videoprojektor, dataprojektor, počítačové vybavení, makety strojních součástí.
- Učebny pro výuku jazyků – 2 učebny s kapacitami 16 žáků, dataprojektor, počítačová síť s programy pro výuku anglického jazyka.
- Učebny odborných předmětů – 2 učebny s kapacitami 16, dataprojektor, vizualizéry, laboratorní vybavení, rozsáhlé sbírkové materiály.
- Učebny výpočetní techniky – 3 učebny s kapacitami 16 žáků, počítačové sítě, připojení na internet optickým kabelem, diaprojektor.



Masarykova střední škola zemědělská a Vyšší odborná škola, Opava, příspěvková organizace

- Velká tělocvična – rozměry 540 m², základní vybavení pro míčové hry a gymnastiku, nářadovna, šatny se sociálním zázemím.
- Malá tělocvična – rozměry 150 m², základní vybavení pro míčové sporty a gymnastiku, šatny se sociálním zázemím, horolezecká stěna.
- Posilovna – kapacita 8 žáků, posilovací stroje, činky.
- Antukové hřiště – rozměry 162 m², vybavení pro volejbal a tenis.
- Ohrazené travnaté hřiště – rozměry 450 m² vybavení pro volejbal, fotbal, házenou.

Škola je připojena k internetu připojením na optický kabel pomocí UTP s rychlostí přenosu informací 100/100 Mb.

Prostory využitelné pro praktickou výuku a cvičení:

- Odborné učebny uvedené u teoretické výuky se využívají také pro praktická cvičení, praxe a odborný výcvik.
- Dílny – 5 dílen a mechanizačních hal vybavených dílenskými stroji a nářadím a uzpůsobené pro předvádění a opravy nejmodernější zemědělské techniky.
- Prostory pro uskladnění techniky – hala, garáže.
- Autocvičiště.
- Výukový park se 7 originálními expozicemi přírodnin a centrem vzdělávání EVVO, letní učebnou, realizovaný ve spolupráci s Arboretem v Novém Dvoře u Opavy.
- Moderní školní fóliovníky - stavbu se podařilo pořídit za přispění zřizovatele a ROP NUTS II Moravskoslezsko v celkové finanční výši více než 7 mil. Kč. Nové pracoviště je vybaveno modernější technologií, která umožní žákům školy vzdělávání podle současných trendů. Žáci budou mít možnost na pracovišti provádět například i pokusy při pěstování rostlin a takto se zapojit do různých dalších projektů.
- Pozemky pro praxi pěstování rostlin a zahradnictví o rozloze 1,5 ha.

Škola je vybavena knihovnou, která obsahuje 7 500 svazků odborné literatury a 2 500 svazků beletrie. Knihovna je studentům i zaměstnancům školy přístupná každý pracovní den. Počítače v knihovně jsou napojeny na internet. Snahou je pravidelně literaturu doplňovat podle finančních možností školy. Škola pravidelně odebírá zhruba 40 kusů periodik odborných časopisů. Knihovně je samozřejmostí meziknihovní výpůjční systém. Většina dostupné literatury je využitelná pro vzdělávací program vyšší odborné školy. Svým odborným zaměřením je školní knihovna velmi často vyhledávána i odbornou veřejností.

Ve škole se nacházejí 3 specializované učebny výpočetní techniky, v nichž je pro studenty umístěno 51 počítačů s možností napojení na internet prostřednictvím optického kabelu a s rychlostí připojení 50 Mb. Celkový počet počítačů ve škole je v současné době 153, navíc škola vlastní 84 notebooků, 12 tabletů, 31 dataprojektorů a 3 interaktivní tabule. Celé vybavení je doplněno množstvím vizualizérů, mikroskopů, digitálních kamer a fotoaparátů s možností propojení na ICT techniku. Tento počet, získaný zejména realizací mnoha projektů, překračuje současný standard.

Přesto se škola zapojila do krajského projektu „IT učebny středních škol“ – cílem je vybudování nové počítačové učebny pro 32 žáků, která bude využívána ve výuce odborných předmětů – Ekonomika a podnikání, Účetnictví, Pěstování rostlin, Chovu hospodářských zvířat, Enviromentální nauky, Lesnictví, Biologie, Chemie, Motorová vozidla apod.

Další využití učebny je pro provádění testování žáků při přípravě na společnou část maturitní zkoušky nebo pro přípravu jednotné závěrečné zkoušky, testy pro získání řidičského oprávnění.

Tím dojde k většímu zapojení IT technologií do výuky mnoha předmětů školy. Do konce srpna 2017 probíhala příprava projektové dokumentace a následně ve školním roce 2017/2018 by měla proběhnout realizace projektu.



Škola a její okolí





Interiéry školy



Čítárna



Vstupní hala



Klubovna



Školní knihovna



Aula



Interiér



Horolezecká stěna

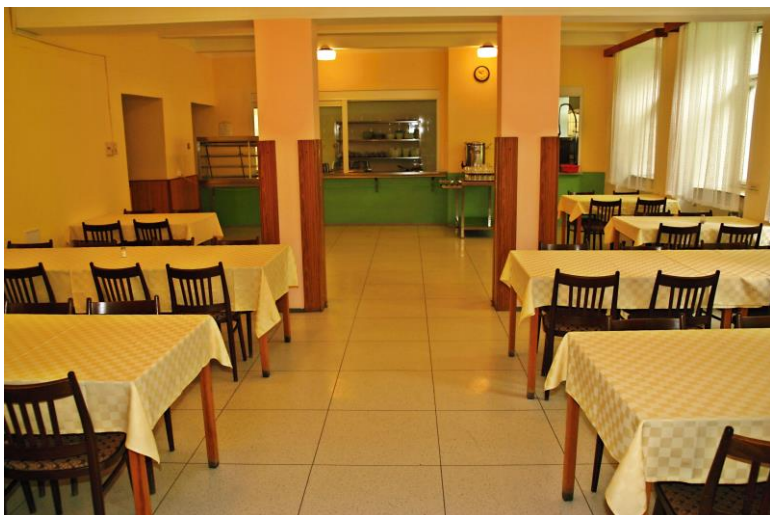


Fotky rekonstruovaného domova mládeže





Fotky rekonstruované školní kuchyně





Školní park





Školní hřiště





Masarykova střední škola zemědělská a Vyšší odborná škola,
Opava, příspěvková organizace

Nová mechanizace školy





Masarykova střední škola zemědělská a Vyšší odborná škola,
Opava, příspěvková organizace

Opravená mechanizační hala





Nové fóliovníky školy





Nová výuková skalka





C. Rozbor hospodaření

Příspěvkové organizaci byly stanoveny tyto závazné ukazatele:

- limit počtu zaměstnanců,
- příspěvek na provoz,
v tom:
 - příspěvky a dotace MŠMT,
 - příspěvky a dotace od zřizovatele,
- výsledek hospodaření

Vyhodnocení závazných ukazatelů:

Limit počtu zaměstnanců

V oblasti limitu počtu zaměstnanců byl zřizovatelem stanoven konečný limit počtu zaměstnanců ve výši 84,98 zaměstnanců.

Skutečný počet zaměstnanců činil 84,967 zaměstnanců, v tom:

- ze státního rozpočtu 83,979 zaměstnanců,
- z doplňkové činnosti 0,821 zaměstnance,
- z ostatních zdrojů 0,167 zaměstnance.

Fyzický počet zaměstnanců 87, z toho 61 žen a 26 mužů.

Průměrný stav fyzických osob k 31. 12. 2017 činil 85,277.

V propočtu za celý rok 2017 naše organizace vykazovala 1 osobu se zdravotním postižením.

Odvod do rozpočtu kraje

Zřizovatelem naší školy nebyl stanoven odvod z investičního fondu.

Výsledek hospodaření

Zřizovatelem nám byl stanoven vyrovnaný případně mírně přebytkový výsledek hospodaření.

1. Náklady, výnosy a výsledek hospodaření, návrh na rozdělení zlepšeného výsledku hospodaření

Celková výše nákladů za sledované období za hlavní činnost činí 58 129 594,93 Kč a doplňkovou činnost 1 602 936,22 Kč.

Celkové výnosy dosáhly za sledované období za hlavní činnost 58 129 594,93 Kč a doplňkovou činnost 1 763 033,81 Kč.

Hospodářský výsledek v hlavní činnosti byl nulový a doplňkové činnosti dosáhl výše 160 097,59 Kč.

Podle zákona č. 250/2000 Sb., o rozpočtových pravidlech územních rozpočtů, ve znění pozdějších předpisů, byl navržen přiděl ze zlepšeného výsledku hospodaření ve výši Kč 160 097,59 do:

- | | | |
|----------------------------|----|-------------|
| • fondu odměn ve výši | Kč | 30 000,--, |
| • rezervního fondu ve výši | Kč | 130 097,59. |

Do fondu odměn jsme navrhli částku 30 tis. Kč a zbylou část do fondu rezervního pro řešení mimořádných událostí, případně další možnosti převodu do fondu investičního. Výši rezervního fondu udržujeme rovněž z důvodu možných potřeb krytí projektových nákladů.



HLAVNÍ ČINNOST			
Výnosy	2015	2016	2017
přímé náklady	37 683 029,00	39 744 518,00	42 941 775,00
provozní náklady	8 368 577,24	9 227 618,00	9 551 238,86
vlastní zdroje	3 803 207,83	4 320 260,67	4 288 286,99
projekty	3 668 172,64	1 622 469,49	1 348 294,08
CELKEM	53 522 986,71	54 914 866,16	58 129 594,93
Náklady			
přímé náklady	37 683 029,00	39 744 518,00	42 941 775,00
provozní náklady	8 368 577,24	9 227 618,00	9 551 238,86
vlastní zdroje	3 739 063,17	4 320 260,67	4 288 286,99
projekty	3 668 172,64	1 622 469,49	1 348 294,08
CELKEM	53 458 842,05	54 914 866,16	58 129 594,93
Hospodářský výsledek	64 144,66	0	0



2. Čerpání účelových dotací

Příspěvek na provoz

V oblasti přímých nákladů /ÚZ 33353/ byla naší organizaci přidělena dotace ve výši Kč 41 775 797,--. Dotace byla v plné výši vyčerpána.

Pod ÚZ 33038 naší organizaci byly přiděleny a vyčerpány finanční prostředky na rozvojový program „*Excelence SŠ*“ ve výši Kč 22 531,--.

Na rozvojový program pod ÚZ 33050 „*Podpora školních psychologů a školních speciálních pedagogů ve školách a metodiků – specialistů ve školních poradenských zařízeních v roce 2017*“ jsme dostali příspěvek ve výši Kč 149 600,--. Rovněž i tyto finanční prostředky byly stoprocentně vyčerpány.

Na rozvojový program „*Zvýšení platů pracovníků regionálního školství*“ pod ÚZ 33052 nám byl přidělen příspěvek ve výši Kč 755 828,--. Finanční prostředky v plné výši vyčerpány.

Dalším příspěvkem v rámci přímých nákladů nám byly poskytnuty finanční prostředky pod ÚZ 33073 „*Zvýšení platů nepedagogických zaměstnanců regionálního školství*“ ve výši Kč 272 381.

U tohoto rozvojového programu bylo nutno vykazovat čerpání dovolené a pracovní neschopnost nepedagogických zaměstnanců. Došlo tím k nedočerpání dotace ve výši Kč 34 362,-- a tato částka byla vrácena poskytovateli dotace.

V oblasti provozních nákladů /ÚZ 0/, účelových prostředků na krytí odpisu DHM a DNM /ÚZ 205/, účelových prostředků na výuku a výcvik k získání řidičského oprávnění /ÚZ 203/ nám byly poskytnuty dotace ve výši Kč 9 443 000,--. V tomto případě došlo k nedočerpání a vratce finančních prostředků ve výši Kč 20 645,14 u ÚZ 205 – příspěvek na krytí odpisů DHM a DNM.

V roce 2017 nám byly pod ÚZ 140 poskytnuty a plně využity účelové prostředky na dofinancování osobních nákladů a nákladů na další vzdělávání školních psychologů ve výši Kč 88 000,--.

Rovněž nám byly v tomto roce poskytnuty zřizovatelem finanční prostředky v rámci projektu na podporu EVVO „*Učíme se navzájem*“ ve výši Kč 50 000,--. V roce 2017 se podařilo profinancovat částku Kč 21 884,-- a do roku 2018 se převádí částka Kč 28 116,--.

Pod ÚZ 334 nám byly zřizovatelem poskytnuty účelové prostředky na podporu EVVO pro školní rok 2016/2017 – projekt „*Včelařská akademie*“ ve výši Kč 80 000,--. V roce 2016 vyčerpáno na projekt Kč 61 000,-- a částka Kč 19 000,-- převedena do roku 2017, kde byla v plné výši vyčerpána.

2.1 Výnosy v hlavní činnosti

Přímé náklady dle jednotlivých účelových zdrojů (dále jen ÚZ) a účelu použití v Kč

Jednotlivé účelové zdroje a jejich výše	Účel použití finančních prostředků
<i>ÚZ 33353 Kč 41 775 797,--</i>	– prostředky na platy, ostatní osobní náklady, dále zákonné odvody, FKSP a přímý ONIV.
<i>ÚZ 33038 Kč 22 531,--</i>	– účelové prostředky na rozvojový program „ <i>Excelence SŠ 2017</i> “
<i>ÚZ 33050 Kč 149 600,--</i>	– účelové prostředky na rozvojový program „ <i>Podpora školních psychologů a školních speciálních pedagogů ve školách a metodiků – specialistů ve školských poradenských zařízeních v roce 2017</i> “



Masarykova střední škola zemědělská a Vyšší odborná škola, Opava, příspěvková organizace

ÚZ 33052 Kč 755 828,--	– rozvojový program „Zvýšení platů pracovníků regionálního školství“
ÚZ 33073 Kč 272 381,--	– rozvojový program „Zvýšení platů nepedagogických zaměstnanců regionálního školství“

Provozní náklady dle jednotlivých ÚZ a účelu použití v Kč

Jednotlivé účelové zdroje a jejich výše	Účel použití finančních prostředků
ÚZ 0 Kč 7 446 000,--	– provozní náklady
ÚZ 140 Kč 88 000,--	– účelové prostředky na dofinancování osobních nákladů a nákladů na další vzdělávání školních psychologů a školních speciálních pedagogů
ÚZ 203 Kč 700 000,--	– účelové prostředky na výuku a výcvik k získání řídičského oprávnění službou
ÚZ 205 Kč 1 297 000,--	– účelové prostředky na krytí odpisů DHM a DNM
ÚZ 142 Kč 50 000,--	– účelové prostředky na podporu EVVO na školní rok 2017/2018 projekt „Učíme se navzájem“
ÚZ 334 Kč 19 000,--	– účelové prostředky na podporu EVVO na školní rok 2016/2017 – projekt „Včelařská akademie“ – převod zůstatku z roku 2016

Vyhodnocení čerpání účelových dotací ze státního rozpočtu

V roce 2017 byly poskytnuty ze státního rozpočtu účelové prostředky ÚZ 33353 ve výši Kč 41 775 797,--. Patřily mezi ně následující kategorie:

Přímé náklady na vzdělávání ve výši Kč 41 775 797,--, z toho:	závazný ukazatel	skutečnost
• prostředky na platy ve výši	Kč 29 443 286,--	Kč 29 443 286,--
• ostatní osobní náklady (OON) pedagog ve výši	Kč 930 000,--	Kč 930 000,--
• odvody na zdravotní a sociální pojištění ve výši	Kč 10 327 030,--	Kč 10 137 858,36
• tvorba FKSP ve výši	Kč 588 866,--	Kč 588 866,--
• přímý ONIV ve výši	Kč 486 615,--	Kč 675 786,64

Dotace byla vyčerpána v plné výši.

Dále byly organizaci poskytnuty pod ÚZ 33038 účelové prostředky na rozvojový program „*Excellence středních škol*“ ve výši Kč 22 531,--, z toho:

• prostředky na platy ve výši	Kč 16 567,--
• zákonné odvody ve výši	Kč 5 633,--
• FKSP ve výši	Kč 331,--

Dotace v tomto případě byla určena pedagogům, kteří připravovali žáky k reprezentaci školy v různých soutěžích a byla v plné výši vyčerpána.



Masarykova střední škola zemědělská a Vyšší odborná škola, Opava, příspěvková organizace

Dále byly organizaci poskytnuty pod ÚZ 33050 účelové prostředky na rozvojový program „Podpora školních psychologů a školních speciálních pedagogů ve školách a metodiků-specialistů ve školských poradenských zařízeních v roce 2017“ ve výši Kč 149 600,--, z toho:

- prostředky na platy ve výši KČ 110 000,--,
- zákonné odvody ve výši KČ 37 400,--,
- FKSP ve výši KČ 2 200,--.

Dotace v našem případě byla určena pro školního psychologa a v plné výši vyčerpána.

Pod ÚZ 33052 byly naší škole určeny účelové prostředky na rozvojový program „Zvýšení platů pracovníků regionálního školství“ ve výši Kč 755 828,--, z toho:

- prostředky na platy ve výši KČ 555 756,--,
- zákonné odvody ve výši KČ 188 957,--,
- FKSP ve výši KČ 11 115,--.

Dotace byla 100% vyčerpána.

Pod ÚZ 33073 byly škole vyplaceny finanční prostředky ve výši Kč 272 381,-- na program „Zvýšení platů nepedagogických zaměstnanců regionálního školství“, z toho:

- prostředky na platy ve výši KČ 200 280,--,
- zákonné odvody ve výši KČ 68 095,--,
- FKSP KČ 4 006,--.

Dotace nebyla vyčerpána o částku 34 362,--Kč. U této dotace byly stanoveny podmínky čerpání, kdy dotace byla krácena nepedagogickým pracovníkům o dny dovolené v měsících červenci a srpnu a dny pracovní neschopnosti.

Vyhodnocení čerpání účelových dotací od zřizovatele

Provozní prostředky od zřizovatele pro naši školu dosáhly v roce 2017 výše Kč 7 446 000,00. Byly vyčerpány v plné výši.

Od zřizovatele naše škola dostala přiděleny pod ÚZ 205 účelové prostředky na krytí odpisů hmotného a nehmotného majetku na daný rok ve výši Kč 1 297 000,--. Tyto prostředky nebyly vyčerpány ve výši Kč 20 645,14. K nevyčerpání došlo změnou podílu investičního transferu a neproběhl nákup hmotného majetku.

Pod ÚZ 203 byly poskytnuty škole účelové prostředky ve výši Kč 700 000,-- na dofinancování autoškoly službou. Dotace byla vyčerpána v plné výši.

Účelové prostředky na dofinancování osobních nákladů a nákladů na další vzdělávání školních psychologů ve výši Kč 88 000,-- pod ÚZ 140 byly plně vyčerpány.

V roce 2016 dostala naše organizace účelové prostředky pod ÚZ 334 na podporu EVVO pro školní rok 2016/2017 v rámci projektu „Včelařská akademie“ ve výši Kč 80 000,--. V prvním roce se vyčerpaly finanční prostředky ve výši Kč 61 000,-- a Kč 19 000,-- se přesunulo do roku 2017, které byly rovněž vyčerpány.

Pod ÚZ 142 nám byly přiděleny finanční prostředky na podporu EVVO na projekt „Učíme se navzájem“. V roce 2017 se se vyčerpaly finanční prostředky ve výši Kč 21 884,-- a do roku 2018 přechází částka ve výši Kč 28 116,--.



Masarykova střední škola zemědělská a Vyšší odborná škola, Opava, příspěvková organizace

Naše škola pracovala v roce 2017 v projektech Erasmus+, Agropraktice III., Agropraktice IV., Agropraktice V., Agropuzzle 3 a Fruitfarming, kde nám byly dotace přiděleny přes Dům zahraniční spolupráce.

Rozbor příjmů z vlastní činnosti

Příjmy z vlastní činnosti byly následující:

Položka	Částka v Kč
Výnosy z prodeje výrobků vlastní výroby - zahradnice	305 814,00
Výnosy z produktivní práce žáků – zemědělci	196 095,00
Výnosy z produktivní práce žáků – zahradnice	67 065,00
Rozpouštění IT ve věcné a časové souvislosti	452 350,14
Výnosy z tržeb za ubytování žáků na DM	655 500,00
Výnosy za stravování žáci	1 743 738,00
Výnosy za stravování zaměstnanci	358 970,87
Výnosy z příspěvku strava FKSP	75 610,59
Výnosy ze školného zápisného VOŠ	100 100,00
Čerpání rezervního fondu – dary	153 610,75
Výnosy z výpůjčky	80 893,57
Výnosy z darů-drobný majetek	6 655,00
Výnosy z likvidace šrotu, odpadů	13 810,00
Výnosy – za ztráty čipů, náhrady za manka a škody	10 062,11
Výnosy – soukromé hovory	3 160,10
Výnosy z úroků bankovních účtů	9 665,25
Výnosy z přefakturace energií	12 933,70
Ostatní výnosy	42 252,91
celkem	4 288 286,99

Celková výše výnosů z vlastní činnosti činí Kč 4 288 286,99.

Nejvíce se na výnosech z vlastní činnosti podílely výnosy ze:

- stravování žáků a zaměstnanců školy,
- ubytování žáků na DM,
- produktivní práce žáků, prodej výpěstků a výrobků,
- školné VOŠ,
- prodej výrobků vlastní výroby – obor Zahradník,
- čerpání rezervního fondu – dary.

Hlavní činnost

Vývojové ukazatele dílčích výnosových položek předchozího roku a hodnoceného roku byly následující:

Výnosy celkem ve srovnání s rokem 2016 jsou ve sledovaném roce o 3 214,73 tis. Kč vyšší. Položky, u kterých je rozdíl +/- 10% budou okomentovány.



Masarykova střední škola zemědělská a Vyšší odborná škola, Opava, příspěvková organizace

- *Jiné pokuty a penále nebyly v roce 2017 vyměřeny. V roce 2016 bylo vyměřeno penále ve výši Kč 20,- za pozdní úhradu zapůjčení zemědělské techniky.*
- *Výnosy z prodeje dlouhodobého hmotného majetku vzrostly jen o 8,26 tis. Kč oproti předcházejícímu roku, ve kterém nebyl žádný výnos. V roce 2017 došlo k prodeji jezdeckého sedla, které bylo nevhodné pro našeho koně.*

VÝNOSY z	2014	2015	2016	2017
prodeje vlastních výrobků	192,90	222,66	283,71	305,81
produktivní práce žáků	168,60	242,60	317,61	263,16
školného	188,70	155,50	120,50	100,10
stravování	2 008,67	2 055,15	2 184,67	2 178,32
ubytování	673,02	678,45	683,22	655,50

- *Čerpání fondů* oproti roku 2016 znamená zvýšení o 61,01 tis. Kč. V roce 2017 dochází ke zdanění nevyčerpaných sponzorských darů. Je snaha sponzorské dary v daném roce co nejvíce vyčerpat.
- U *kurzových zisků* v roce 2017 nedošlo k žádným výnosům oproti roku 2016, kdy byly výnosy Kč 2,89 tis.. Tento stav byl zapříčiněn nižším kursem eura k používanému kursu v projektech.
- U výnosů z transferů byly dotace a příspěvky vyšší ve sledovaném roce o 3 339,65 tis. Kč.

V roce 2017 došlo k navýšení mezd pedagogických i nepedagogických zaměstnanců. V rámci projektu Erasmus+ v roce 2017 došlo k čerpání u pěti projektů a tato skutečnost se projeví rovněž ve výnosech, kdy výše čerpání nákladů se rovná výnosům.

Tuto položku nebylo třeba komentovat, neboť nedosahovala výše +-10%, ale výše rozdílu u dotací v korunách byla důležitou rozdílovou položkou.

2.2 Náklady v hlavní činnosti

Spotřeba materiálu v roce 2017 vzrostla oproti roku 2016 o 261,11 tis. Kč. V minulém roce byla spotřeba materiálu nižší vzhledem k zapojení nákupů materiálu přes portál kraje. Ve sledovaném roce byla škola zapojena do více projektů než v roce 2016, což se projevilo i zde vyšší spotřebou.

Spotřeba energie klesla ve sledovaném roce o 257,99 tis. Kč a pokles je jednak způsoben mírnou zimou a nákupem energií na energetické burze. Srovnání v Kč jednotlivých energií je v následující tabulce.

Aktivace dlouhodobého majetku ve sledovaném roce dosáhla výše 5,00 tis. Kč, v roce 2016 nebylo žádné čerpání na tomto účtu. Škola pořídila majetek vlastní činnosti. Jednalo se o výrobu regálu ve skladě odborného výcviku a výroby odkládací stěny do třídy nadstavby.

Opravy a udržování klesly oproti roku 2016 o 322,09 tis. Kč. Provedené opravy nebyly tak finančně náročné jak v minulých letech a škola se v tomto roce více zaměřila na nákup učebních pomůcek a nábytku.

Cestovné oproti roku 2016 vzrostlo o 39,49 tis. Kč. Nárůst je zaznamenán zejména u probíhajících projektů Erasmus v roce 2017.



Masarykova střední škola zemědělská a Vyšší odborná škola, Opava, příspěvková organizace

Náklady na reprezentaci klesly oproti roku 2016 o 4,19 tis. Kč. Snažili jsme se celoročně o úsporu na této položce.

Aktivace vnitroorganizačních služeb nárůst nákupů vlastních výpěstků zejména brambor a prodej do školní kuchyně. Nárůst činil 14,16 tis Kč.

Služby klesly ve srovnání s rokem 2016 o 65,48 tis. Kč –.

Po analýze čerpání provozních prostředků a vlastních zdrojů došlo na tomto účtu naopak k vzrůstu nákladů, na druhé straně u projektů Erasmus došlo naopak k poklesu nákladů ve výši 390,36 tis. Kč.

Mzdové náklady vzrostly oproti roku 2016 o 2 027,05 tis. Kč. Od poloviny sledovaného roku byly zvýšeny platy nepedagogickým pracovníkům ve školství, a od listopadu došlo k úpravě platů všech zaměstnanců v oblasti regionálního školství. Ukazatelé přímých nákladů – prostředky na platy jsou stanoveny normativně a zde si již několik let škola udržuje stabilní úroveň díky zájmů studentů o studium na naší škole.

Zákonné sociální pojištění a sociální náklady vzrostly o 753,21 tis. Kč. Výše pojistného je přímo závislá na výši mzdových prostředků.

Zákonné sociální náklady vzrostly oproti roku 2016 o 133,55 tis. Kč. Nárůst je způsoben zvýšením platů a zvýšením základního přídelu FKSP na 2%.

Daně a poplatky vzrostly o 1,37 tis. Kč. Na těchto účtech se evidují poplatky za mýtné, dálniční známky, kolky a správní poplatky.

V roce 2017 nebyla naší organizaci udělena žádná pokuta a penále.

Odpisy dlouhodobého nehmotného a hmotného majetku vzrostly o 253,65 tis. Kč. Odpisy vzrostly zejména nákupem zemědělských strojů pro OV, šlehacím strojem pro kuchyň školy a technickým zhodnocením na budově Purkyňova díky rekonstrukcí části střechy na škole.

Náklady z drobného dlouhodobého majetku oproti roku 2016 vzrostly o 402,50 tis. Kč. Nákupy byly hrazeny z přímých nákladů, vlastních zdrojů a provozních nákladů. Jednalo se zejména o nákup učebních pomůcek a nábytku.

Kurzové ztráty byly v roce 2016 na částce 10,63 tis. Kč a ve sledovaném roce dosáhly částky 128,21 tis. Kč. V roce 2017 v rámci projektu Erasmus probíhalo na škole pět projektů z toho dva projekty v tomto roce byly ukončeny. Rozdílem mezi stanovenou částkou, kterou jsou jednotlivé mobility propočítávány a kurzem ČNB došlo k tomuto navýšení.

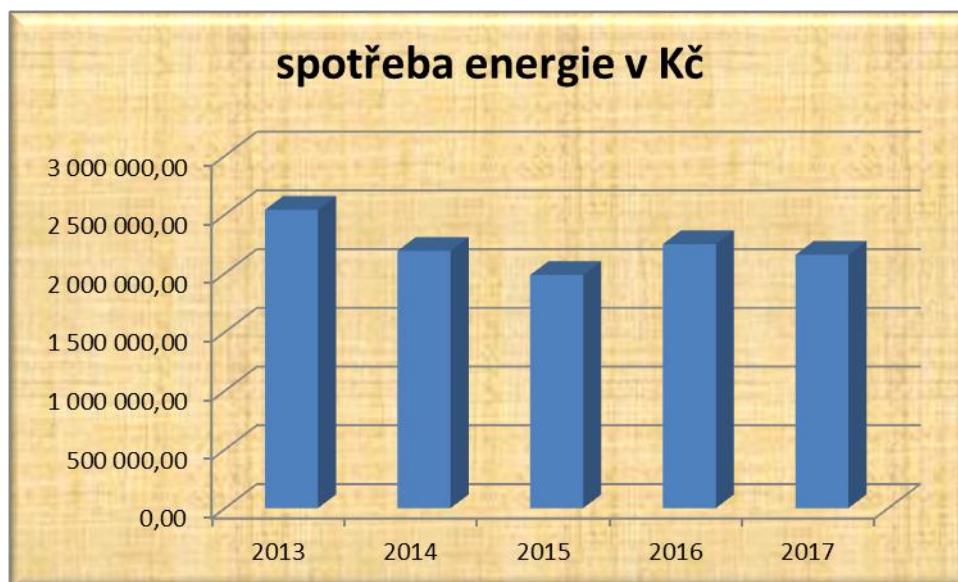
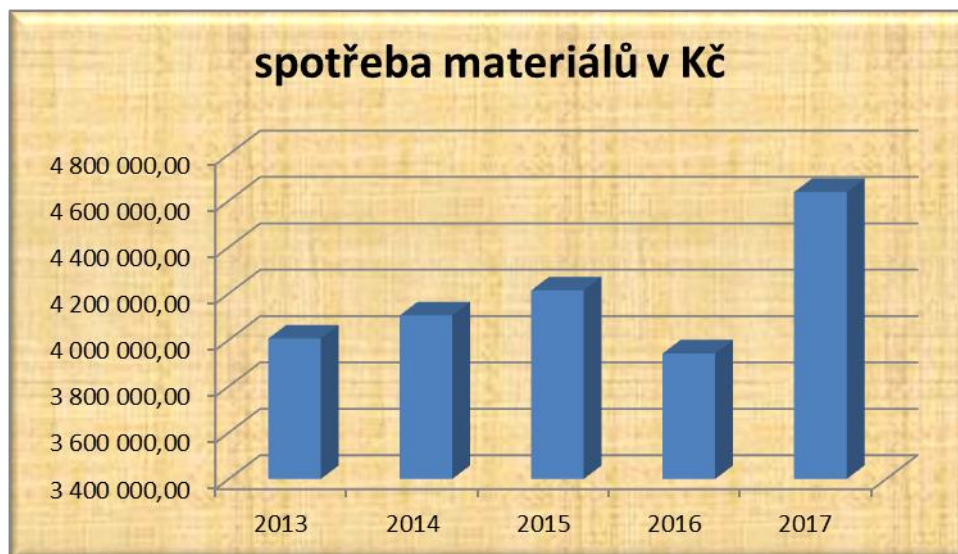


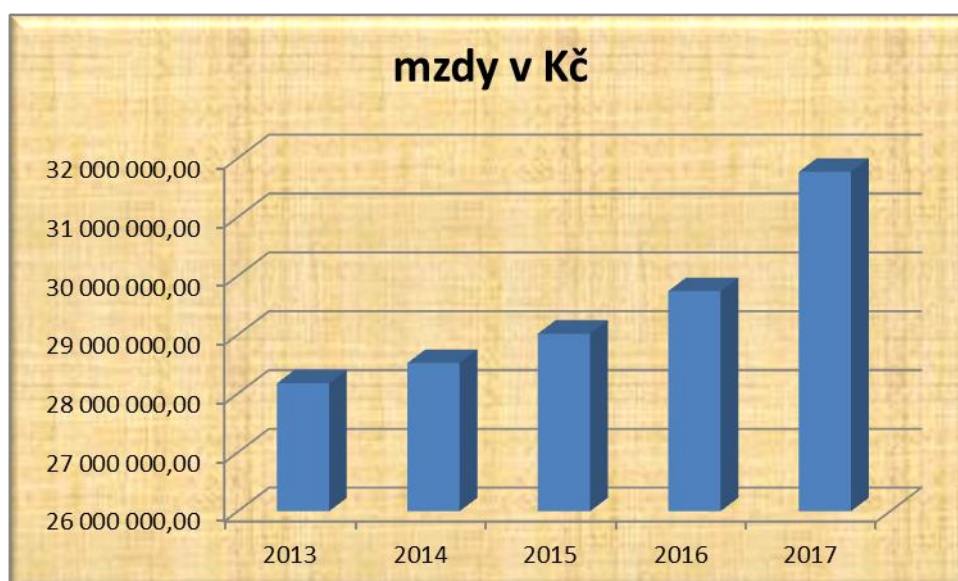
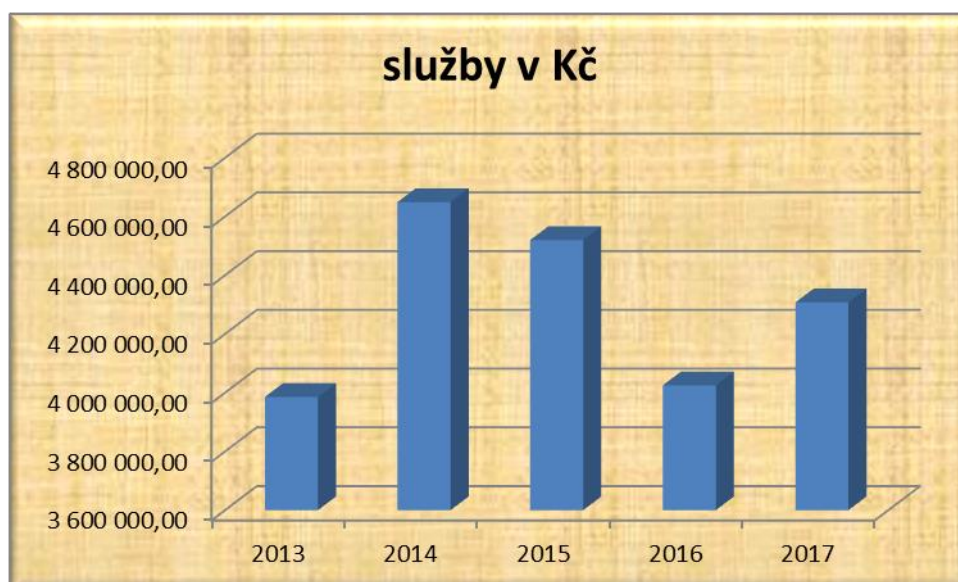
Vývoj nákladů v letech 2013 – 2017 (Kč)

ROK	účet 501	účet 502	účet 511	účet 518	účet 521
	spotřeba materiálů	spotřeba energie	opravy a udržování	služby	mzdy
2013	4 005 985,69	2 539 794,99	639 737,18	3 985 470,17	28 176 523,00
2014	4 105 921,83	2 190 822,72	918 074,41	4 649 108,86	28 520 655,00
2015	4 213 679,77	1 984 710,49	958 185,63	4 519 843,56	29 020 453,00
2016	3 941 505,52	2 247 709,47	1 241 159,10	4 025 167,88	29 743 548,00
2017	4 637 599,01	2 156 762,62	955 202,05	4 307 686,89	31 770 600,00

Spotřeba energií za roky 2013 – 2017 (Kč)

	2013	2014	2015	2016	2017
Voda	346 864	325 262	220 203	225 955	196 729
Teplo, TÚV	478 954	399 309	404 039	418 391	417 052
Plyn	1 258 716	1 012 541	1 028 475	1 164 772	960 948
Elektřina	587 064	453 709	331 994	438 592	414 993
CELKEM	2 671 598	2 190 821	1 984 711	2 247 710	1 989 722







2.3 Výsledek hospodaření

Výsledek hospodaření za rok 2017 činil částku Kč 160 097,59.

Zlepšeného výsledku hospodaření bylo dosaženo v doplňkové činnosti a to:

- v činnosti hlavní ve výši KČ 0,00,
- v činnosti doplňkové ve výši KČ 160 097,59.

Hospodářský výsledek byl finančně kryt.

Podle zákona č. 250/2000 Sb., o rozpočtových pravidlech územních rozpočtů, ve znění pozdějších předpisů, byl navržen přiděl ze zlepšeného výsledku hospodaření ve výši Kč 160 097,59 do:

- fondu odměn ve výši KČ 30 000,--,
- rezervního fondu ve výši KČ 130 097,59.

Hospodářský výsledek byl navržen na rozdělení tímto poměrem:

Do fondu odměn jsme navrhli maximální částku doporučenou zřizovatelem a to 30 tis. Kč.

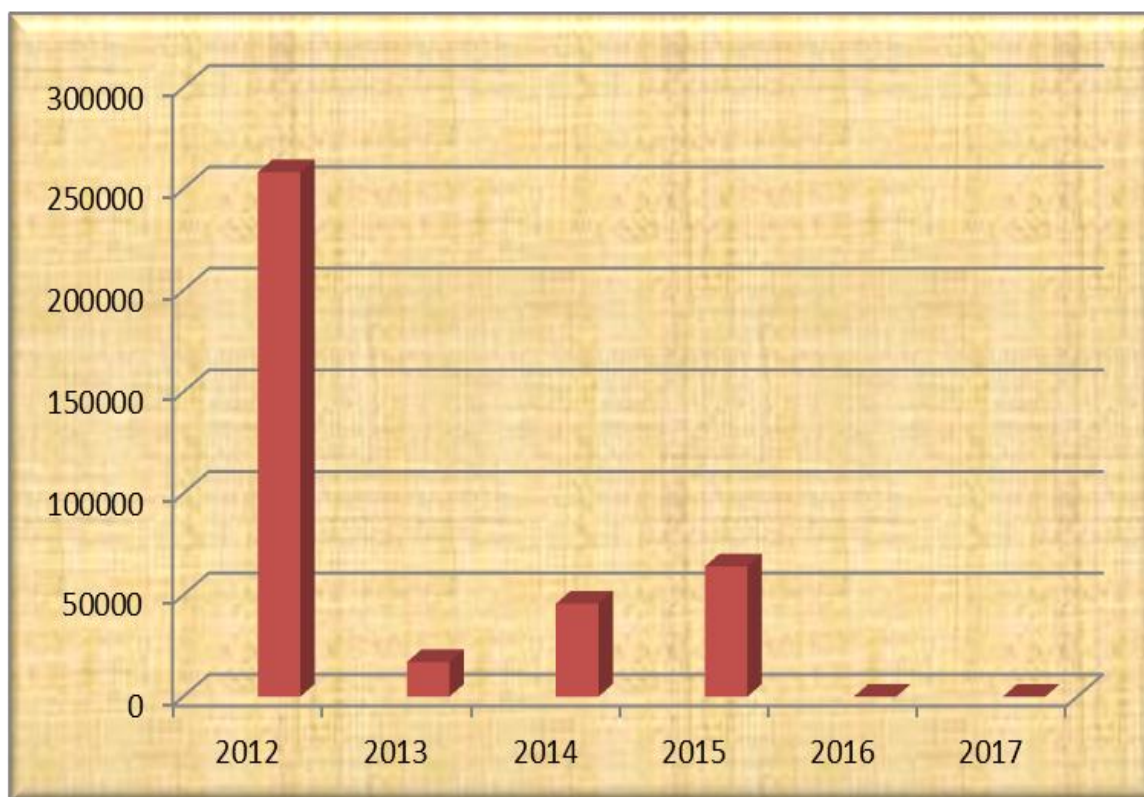
Zbylou část do rezervního fondu z důvodu jeho navýšení pro řešení mimořádných událostí, případně další možnosti převodu do investičního fondu. Výši rezervního fondu udržujeme rovněž z důvodů potřeb krytí projektových nákladů.

Hospodářský výsledek

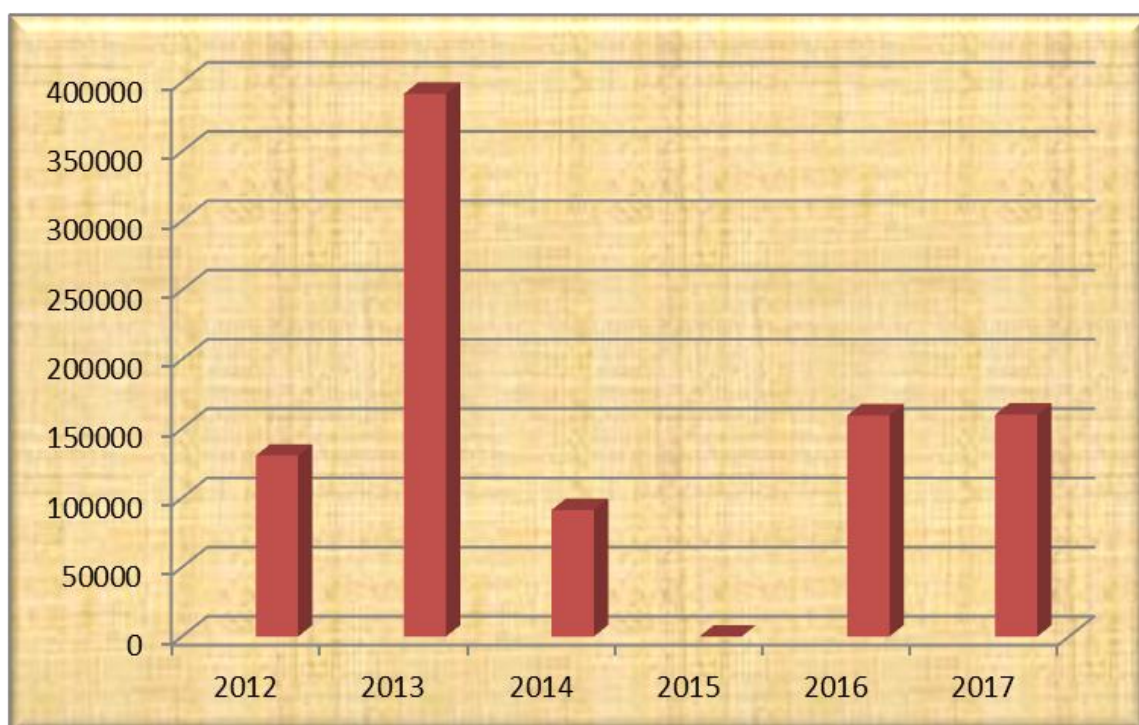
	2012	2013	2014	2015	2016	2017
Hlavní činnost	258 284,74	17 048,55	45 794,47	64 144,66	0,00	0,00
Doplňková činnost	130 678,05	391 671,91	91 346,27	172 097,99	159 720,42	160 097,59



Hospodářský výsledek v hlavní činnosti v Kč



Hospodářský výsledek v doplňkové činnosti v Kč





3. Mzdové náklady a zaměstnanci, průměrný plat

Skutečné čerpání závazných ukazatelů k 31. 12. 2017:

Příspěvky a dotace z MŠMT celkem:	Kč 42 941 775,--
z toho: prostředky na platy zaměstnanců	30 300 622,--
ostatní osobní náklady	930 000,--
zákonné odvody	10 429 353,36
příděl do FKSP	603 813,--
ONIV	677 986,64

Zákonné odvody (ÚZ 33353) byly nedočerpány o Kč 189 171,64 a přímý ONIV byl přečerpan o Kč 189 171,64.

Závazné ukazatele v oblasti přímých nákladů - ÚZ 33353 byly vyčerpány v plné výši. ÚZ 33038, 33050, 33052 byly vyčerpány dle závazných ukazatelů. Pouze u ÚZ 33073 bylo celkové nedočerpání Kč 34 362,-- z toho platy o Kč 25 267,-- zákonné odvody o Kč 8 590,-- a FKSP o částku Kč 505,--.

V oblasti limitu počtu zaměstnanců byl zřizovatelem stanoven limit počtu zaměstnanců ve výši 84,98 zaměstnanců.

Skutečný stav přepočtených zaměstnanců činil 84,967 zaměstnanců, v tom:

- ze státního rozpočtu 83,979 zaměstnanců,
- z doplňkové činnosti 0,821 zaměstnanec,
- z ostatních zdrojů 0,167 zaměstnanec.

V roce 2017 jsme evidovali 60,479 pedagogických zaměstnanců a 23,500 nepedagogických zaměstnanců 23,500.

Zaměstnanci podle kategorií ze státního rozpočtu

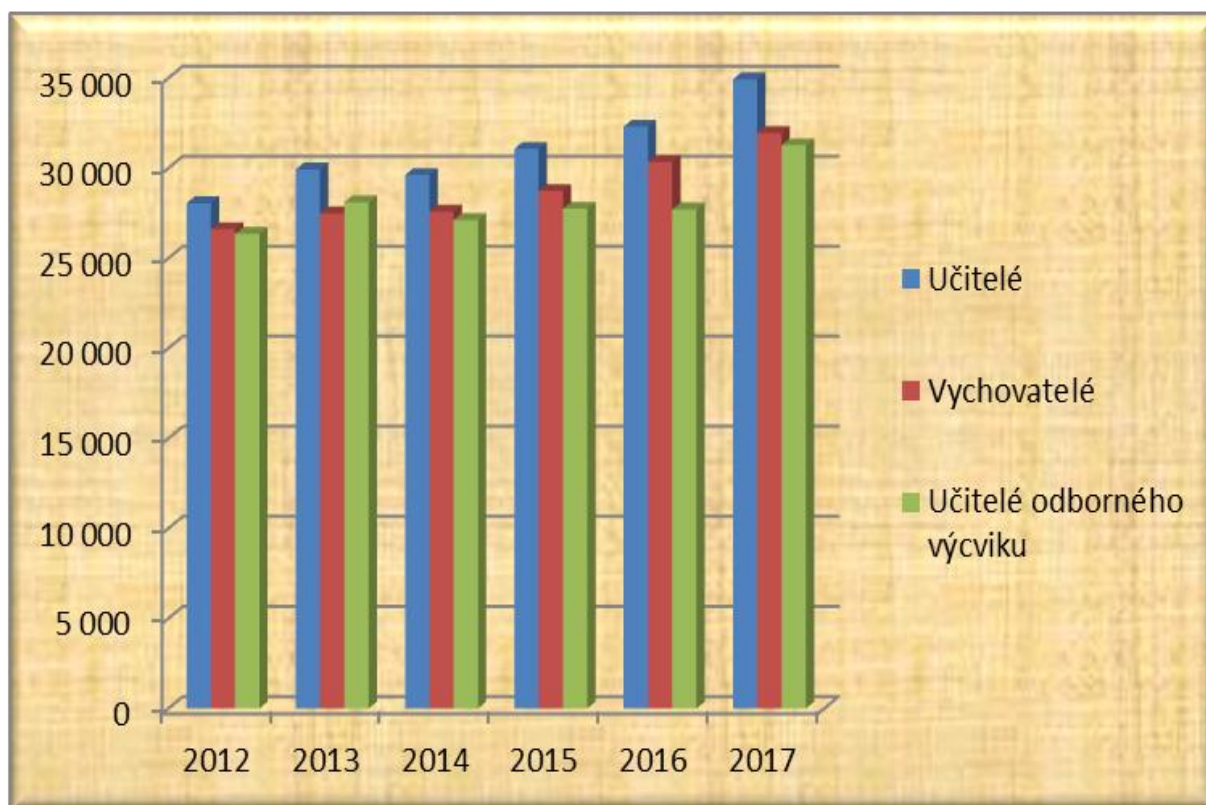
Zaměstnanci podle kategorií	Přepočtený počet zaměstnanců	MP bez OPPP	Průměrný měsíční plat
pedagogičtí zaměstnanci	60,479	24 577 485	33 865
z toho:			
- učitelé	43,681	18 310 196	34 932
- vychovatelé	4,000	1 533 723	31 953
- učitelé odborného výcviku	11,847	4 445 050	31 267
- ostatní pedagogové	0,951	288 516	25 282
nepedagogičtí zaměstnanci	23,500	5 723 137	20 295
z toho:			
- dělnická povolání	11,000	2 332 979	17 674
- THP	6,000	2 011 883	27 943
- obchod. provozní zaměstnanci	6,5	1 378 275	17 670
Celkem	83,979	30 300 622	30 068



Přehled průměrných platů v Kč od roku 2012 – pedagogičtí zaměstnanci

Zaměstnanci	2012	2013	2014	2015	2016	2017
Učitelé	28 058	29 937	29 624	31 079	32 307	34 932
Vychovatelé	26 614	27 493	27 593	28 733	30 351	31 953
Učitelé odborného výcviku	26 351	28 113	27 122	27 747	27 708	31 276

Průměrné platy pedagogických pracovníků

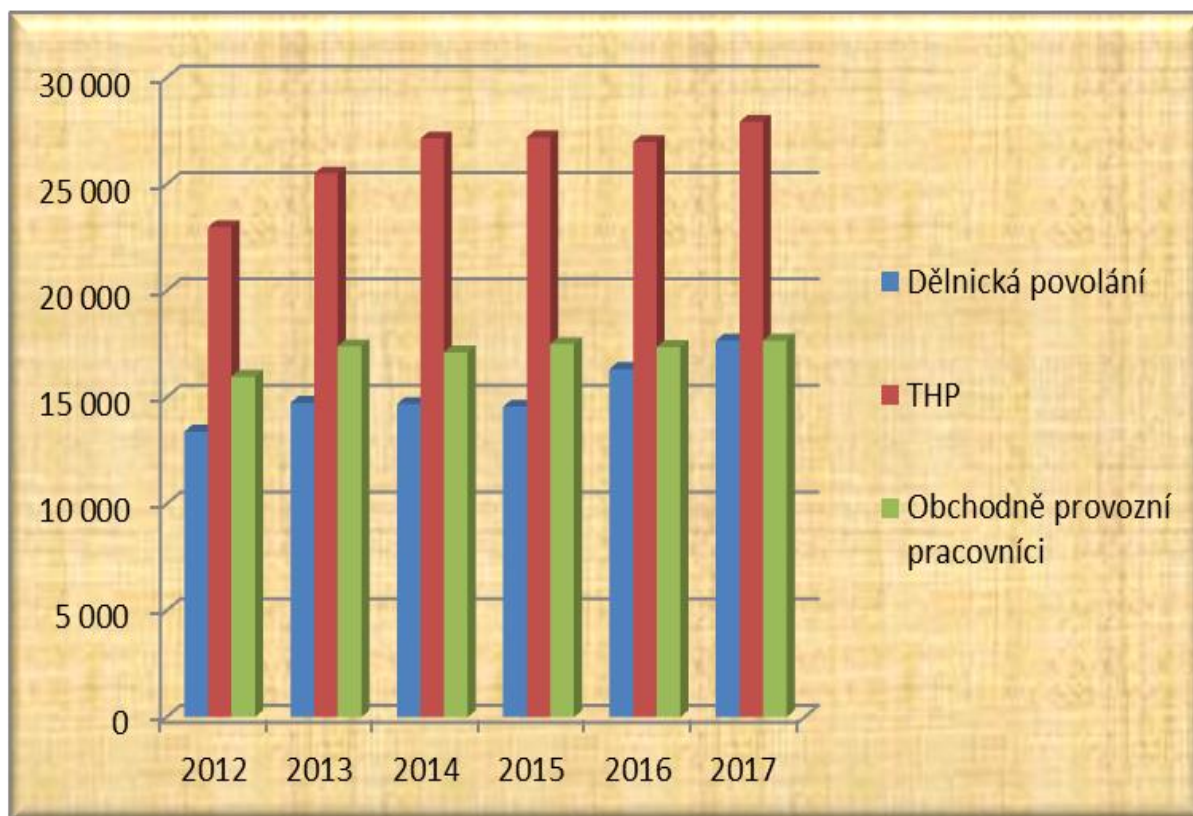




Přehled průměrných platů v Kč od roku 2012 – nepedagogičtí zaměstnanci

Zaměstnanci	2012	2013	2014	2015	2016	2017
Dělnická povolání	13 400	14 759	14 701	14 573	16 339	17 674
THP	23 000	25 516	27 155	27 216	26 996	27 943
Obchodně provozní pracovníci	15 979	17 408	17 123	17 514	17 371	17 670

Průměrné platy nepedagogických pracovníků





4. Komentář k přehledu plnění plánu hospodaření

V tomto komentáři se zaměříme na syntetické účty hlavní i doplňkové činnosti, kde hladina významnosti porovnání plánu a skutečnosti je stanovena nad +-10%.

Naše organizace na doporučení zřizovatele při sestavování finančního plánu přednostně řeší spotřebu energií, která je stěžejním nákladem pro organizaci. Plán nákladů na rok 2017 byl o 1 199,16 tis Kč nižší než skutečnost hodnoceného roku. Rozdíl činil 2,05 %. Nárůst skutečných nákladů byl zapříčiněn nově zapojenými projekty v rámci projektu Domu zahraničních služeb - Erasmus+ (5 projektů).

Na energiích jsme oproti plánu ušetřili 590,24 tis. Kč. Při plánování musíme počítat a to zejména u energií s rezervou, abychom mohli pokrýt náklady při chladnější zimě.

Při tvorbě plánu na rok 2017 nebylo počítáno s aktivací dlouhodobého majetku – výroba regálu do skladu odborného výcviku a odkládací stěny do třídy. Proto u této položky 100% nárůst, v korunách se jedná o částku 5,00 tis. Kč.

Náklady na cestovné oproti plánu se zvýšily o 18,02 tis. Kč, tj. nárůst o 13,44%. Větší počet školení, exkurzí pedagogických pracovníků s žáky a zahraniční cestovné pedagogů v rámci projektu Erasmus+ způsobil nárůst cestovních náhrad.

Náklady na reprezentaci zaznamenaly mírný pokles oproti plánu a to o 5,82 tis. Kč, což představuje odchylku 29,09%. U této položky se snažíme o co největší úsporu.

Aktivace vnitroorganizačních služeb vzrostla o 14,16 tis. Kč. Zvýšení bylo způsobeno dobrou produkcí brambor, která skončila v naší školní kuchyni.

Zákonné sociální náklady zaznamenaly oproti plánu nárůst o 14,55%, což představuje částku 95,65 tis. Kč. Jedná se o zvýšení přídělu do FKSP vzhledem ke zvýšení mezd, většímu objemu nákupu OOPP.

Jiné daně a poplatky – rozdíl mezi plánem a skutečností je u této položky +8.97 tis. Kč. Nebylo počítáno s četností platby za správní poplatky.

Náklady z drobného dlouhodobého majetku oproti plánu se zvýšily o 459,22 tis Kč, tj. 53,37%. Možný zvýšený nákup byl umožněn úsporou energií. Došlo zejména k pořízení učebních pomůcek a vybavení kabinetů, vychovatelný a kuchyňky na domově mládeže novým nábytkem.

Kurzové ztráty byly v roce 2016 na částce 10,63 tis. Kč, proto v plánu se počítalo s podobnou částkou a ve sledovaném roce dosáhly částky 128,21 tis. Kč. V roce 2017 v rámci projektu Erasmus probíhalo na škole pět projektů z toho dva projekty v tomto roce byly ukončeny. Rozdílem mezi stanovenou částkou, kterou jsou jednotlivé mobility projektu propočítávány a kurzem ČNB došlo k navýšení částky u této položky.

Výnosy z pronájmu byly oproti plánu o 29,57 tis. Kč nižší, což představuje odchylku o 12,32%. V roce 2017 nebyla tolik využívána k pronájmu školní aula jako v předešlém roce.

V době tvorby plánu nebyl znám žádný prodej hmotného majetku v roce 2017. Ve skutečnosti došlo k prodeji jezdeckého sedla v částce 8,26 tis. Kč, proto také odchylka 100%.

Čerpání fondů oproti plánu se zvýšilo o 39,96 tis. Kč – tj. 15,99%. V době plánování se nepočítalo s poskytnutím dotace od města Opavy na akce Advent a Mlád'ata v celkové výši 40,00 tis. Kč.

Ostatní výnosy z činností oproti plánu v hlavní činnosti pokles o 6,94 tis. Kč a doplňkové činnosti nárůst o 44,64 tis. Kč. Nárůst v doplňkové činnosti je způsoben zvýšenými výnosy v akci Advent na zemědělce, neboť v tomto roce se konal 10. ročník a zájem o tuto akci je stále velký. Odchylka oproti plánu činí 16,39%.



**Masarykova střední škola zemědělská a Vyšší odborná škola,
Opava, příspěvková organizace**

Kurzové zisky byly nižší oproti plánu o 3,00 tis. Kč – tj. 100%, protože ve skutečnosti jsme nezaznamenaly žádný kurzový zisk.



5. Péče o spravovaný majetek

Nemovitý majetek ve správě organizace

Na základě zřizovací listiny ZL/189/2001 nám byl svěřen do správy organizace následující majetek:

Budovy a stavby:

- budova školy, Purkyňova 12 Opava,
- budova školy, Olomoucká 18 Opava,
- budova domova mládeže, Slámova 3 Opava,
- budova domova mládeže, Slámova 5 Opava,
- velká tělocvična, Purkyňova bez čp/če Opava,
- mechanizační hala, Purkyňova bez čp/če Opava,
- budova učeben pro odborný výcvik, bez čp/če Opava,
- fóliovník, Purkyňova bez čp/če Opava.

Investiční činnost, provedené opravy a údržba majetku

V rámci investiční činnosti v roce 2017 bylo provedeno technické zhodnocení budovy školy Purkyňova 12 – „*Oprava střechy na budově škola Purkyňova*“- I. část, kde investorem akce byl Moravskoslezský kraj. Celková hodnota technického zhodnocení budovy činila Kč 3 077 834,00.

Na podzim škola zakoupila zemědělskou techniku, na kterou dostala dotaci ve výši Kč 1 660 000,00 z ministerstva zemědělství v rámci podpory Center odborné přípravy. Jedná se o malotraktor včetně čelního nakladače pro odborný výcvik v celkové výši Kč 695 750,00, žací stroj AKPIL v ceně Kč 53 724,00, mulčovač Ortolan v hodnotě Kč 105 654,30, půdní frézu Ortolan v částce Kč 99 038,50, nosič náradí s příslušenstvím v hodnotě Kč 695 750,00 a GPS navigaci v částce Kč 291 852,--.

Dále škola pořídila z investičního fondu šlehač stroj pro školní kuchyň v hodnotě Kč 222 969.

Škola uhradila z fondu investic zpracování projektových dokumentací na akce, které budou realizovány školou v roce 2018. Jedná se o projektové dokumentace bezbariérové počítačové učebny ve výši Kč 39 567,00 a na výstavbu fóliovníku ve výši Kč 64 735,00.

Z celkového objemu nákladů na opravy a udržování uvádíme ty nejdůležitější:

- oprava podlahy na DM v ceně Kč 57 tis.,
- oprava kanalizace – I. etapa v hodnotě Kč 55 tis.,
- oprava dveří na DM a škole - Kč 65 tis.,
- výmalba školy a DM - Kč 53 tis.,
- oprava autoparku včetně traktorů – Kč 88 tis.,
- oprava hořáků a výměna ventilů v kotelně školy – Kč 102 tis.,
- kácení a ořez stromů v zahradě školy – Kč 26 tis.,
- oprava žaluzií na škole Purkyňova – Kč 193 tis.,
- oprava rohového vstupu na hlavní budově Purkyňova – Kč 65 tis.,
- oprava plotu školy Purkyňova – Kč 32 tis.,
- tmelení spár v tělocvičně – Kč 44 tis..

Náklady na opravy a údržbu z provozních prostředků byly uhrazeny v hodnotě	Kč 871 tis.,
z vlastních zdrojů bylo na údržbu a opravy poskytnuto	Kč 48 tis.,
a doplňková činnost se na opravách podílela částkou	Kč 36 tis.



Majetek grantových projektů OPVK

Angličtina pro chemiky ve výrobě plastů a léčivých přípravků

Název majetku	Počet kusů	Cena celkem
Notebook Acer aspire +	24	418 014,72
Videokamera Panasonic	1	9 088,80
Notebook Acer TM	1	34 610,48
SWR Adobe Premiere	1	11 670,00
SWR AVG 9 Bussines	1	6 912,00
SWR MS OFFICE 2007	25	44 520,00
CELKEM		524 816,00

Rozvoj stěžejních studijních oborů Masarykovy střední školy zemědělské a Vyšší odborné školy v Opavě formou zážitkového a zkušenostního učení

Název majetku	Počet kusů	Cena celkem
Sedlo	1	15 000,00
Jezdecké sedlo školní Kentaur	1	15 680,00
Bezpečnostní vesta	1	1 920,00
Chrániče na nohy pro koně	2	2 080,00
Jezdecká přilba CASCO	2	2 400,00
Jezdecká přilba bezpečnostní	6	4 545,00
Uzda kožená Kentaur	2	1 680,00
Lonž pásková Kentaur, BUSSE	2	535,00
Třmenové řemeny, třmeny	3	1 770,00
Překážky	3	11 758,00
Kůň slovenský teplokrevník DONA	1	115,00
Kůň valach GIDRAN	1	40 000,00
Teplokrevná kobyla Elba	1	55 000,00
Mobilní oplocení kruhové	1	39 960,00
Profilové stojany ČR-150	10	15 140,00
Gelová podložka zesílená	1	990,00
Jezdecké sedlo Kentaur	1	20 700,00
CELKEM		229 273,00

Moderní environmentální vzdělávání v přírodě

Název majetku	Počet kusů	Cena celkem
Videokamera Sony DCR	1	11 606,00
Digitální fotoaparát	1	6 438,00
GPS –navigace Garmin	1	11 503,00
Tabule Medium Varioboard	3	16 572,00
Vitríny včetně stojanů	10	45 300,00
Notebook Acer	1	13 223,00
Dataprojektor Acer	1	14 087,00
Panasonic DVD st. rekordér	1	8 748,00
Mikrotom model MT 5503	1	6 384,00
Vizualizér OTH LUMENS	1	14 364,00
Stereomikroskop E2B	1	21 948,00
Nůžky na větve FISKARS	1	1 044,00



**Masarykova střední škola zemědělská a Vyšší odborná škola,
Opava, příspěvková organizace**

Nůžky do výšek FISKARS	1	1 903,00
Repro SND 2.0 BLACK	1	1 224,00
Přenosný USB Mikroskop	1	11 237,00
Jednodílný žlab. vrták	1	10 344,00
CELKEM		195 925,00

Interaktivní laboratoř chemie

Název majetku	Počet kusů	Cena celkem
Laboratorní stůl 4x oboustranný díl	1	272 536,00
Bezpečnostní skříň na kyseliny vysoká	1	62 500,00
Bezpečnostní skříň na kyseliny spodní	1	48 994,00
Skříň na chemikálie s nadstavcem	1	29 970,00
Sestava skříní na chemikálie	1	35 850,00
Topné hnízdo	2	9 580,00
Tiskárna HP Laser Pro 1	1	7 339,00
Interaktivní tabule Panasonic	1	71 578,00
Fotometr PF 12	1	32 637,00
Laboratorní systém na čištění vody	1	14 254,00
Lázeň ultrazvuková RK 102H	1	30 698,00
Digitální fotoaparát NIKON	1	6 499,00
PH metr stolní PH50	2	22 297,88
Mikrovlnná trouba	1	1 890,00
Skartovací stroj FELLOES	2	3 000,00
Digitální mikroskopová USB kamera	6	17 061,00
Stojánek na pipety	1	1 082,95
Podložka pro odkapávání pipet	2	677,6
Licence CS6 MASTER COLLECTION	1	19 998,00
Sušárna horkovzdušná BINDER	1	36 094,30
CELKEM		724 536,73

Podpora přírodovědného a technického vzdělávání v Moravskoslezském kraji

Název majetku	Počet kusů	Cena celkem
Rozmetadlo průmyslových hnojiv RAUCH AXIS 20.1Q	1	219 978,00
Čtyřradličný nesený otočný pluh OPALL AGRI JUPITER II	1	241 879,00
Kombinovaný kypřič OPALL AGRI SATURN III 4P	1	406 560,00
LEMKEN SOLITAIR 9/3000-DS	1	630 410,00
Demonstrační stůl	1	83 761,04
Učitelské a žákovské pracoviště dřezy	1	42 681,54
Demonstrační stůl	1	41 257,37
Banner	1	1 452,00
SW OFFICE PRO PLUS 2013	1	2 421,00
Vybavení - Fyzika		419 773,89
Vybavení - Biologie		175 318,24
Vybavení - Chemie		139 087,20
Vybavení - Chov zvířat		217 137,55



**Masarykova střední škola zemědělská a Vyšší odborná škola,
Opava, příspěvková organizace**

Vybavení – odborný výcvik		19 569,60
Rozmetadlo průmyslových hnojiv	1	419 870,00
CELKEM		3 061 156,43

Šablony SŠ – Moderní škola

Název majetku	Počet kusů	Cena celkem
Notebook ACER TMP 253-M	20	284 376,00
Notebook ACER ASPIRE	2	18 850,00
Projektor SONY	13	197 663,00
Tablet ACER ICONIA W3	10	81 699,00
Routr bezdr. AP-CISCO	1	5 843,00
Switš TP-LINK TL-SL	1	5 941,00
Vizualizer TRIUMPH	1	3 768,00
Rozhraní k tabletům PASPORT	10	61 117,00
Osobní počítač LYNX MS	35	368 359,95
Monitor AOC LCD	19	46 278,87
Reproduktory CRONO CS	20	25 392,00
Projekční plátno NOBO	14	23 873,00
TP LINK Bezdrátový směrovač	5	4 398,00
TP LINK TL-R600VPN	3	4 176,00
Multilicence k tabl. PS 2400	1	11 385,00
CELKEM		1 143 119,82

Včelařství:

Název majetku	Počet kusů	Cena celkem
Nerezový medomet	1	22 560,00
Nerezová nádoba na med	1	4 924,00
Odvíčkovací vana	1	1 222,00
Úl Langstroth	5	13 800,00
Včelstvo	5	10 000,00
Stojan pro 5 úlů + podpěrná noha	1	3 645,00
Stojan pro úly + podpěrná noha	1	2 850,00
Úl Langstroth 159 MM	4	11 160,00
Mechanický ometač včel	1	6 650,00
Stojan pod úl vč. nohy	2	5 700,00
Tavidlo vosku	1	23 840,00
Sponkovačka	1	1 489,99
Odstředivka na odstř. vosku	1	27 225,00
Nerez. zařízení na pastování medu	1	29 943,47
Tepelná rohož na temperaci medu	1	3 740,11
Nerezová nádoba na med 50 l	1	3 995,42
Kvasná nádobka na med nerez	1	14 120,00
Plovoucí víko s duší a pumpou	1	3 610,00



Masarykova střední škola zemědělská a Vyšší odborná škola, Opava, příspěvková organizace

Čerpadlo na rozpouštění cukru	1	6 020,00
Ometač včelích rámců	1	15 498,00
Digitální úlová váha	1	8 049,00
CELKEM		220 041,99

Dary

V roce 2017 jsme dostali věcné dary v hodnotě Kč 7 800,-- od SRPDŠ při MSŠZe a VOŠ Opava pro výuku praxe:

- 1 ks tiskárna OKI MB472dn v ceně Kč 6 655,--,
- 1 ks objímka s kolovrátkem v ceně Kč 1 145,--.

Dále škola obdržela finanční dary ve výši Kč 325 472,-- z toho:

- Kč 80 000,-- pro praktické vzdělávání studentů – vybavení chemické laboratoře, propagace studia oboru Chemik operátor (stipendia),
- Kč 50 500,-- na propagaci školy – motivační ceny pro žáky, marketing, úhradu nákladů spojených s účastí žáků a pedagogů na různých akcích
- Kč 119 300,-- v rámci akce Advent na zemědělce a jiné akce školy,
- Kč 5 000,-- v rámci akce Den mláďat,
- Kč 69 000,-- na hlavní činnost školy - nákup pracovních pomůcek a další akce školy,
- Kč 1 672,-- na rozvoj včelařství.

Ve výhledu bude nutno provést:

- rekonstrukci zdravotechiky (kanalizace, voda, plyn),
- oprava střechy školy Purkyňova ul. – 2. etapa,
- výměnu výplní a zateplení stavebních konstrukcí hlavní budovy školy, včetně oken v areálu celé školy,
- oprava asfaltových komunikací v areálu školy,
- úpravu vytápění tělocvičny,
- výměnu plynového varného kotle v kuchyni školy,
- nástavbu nové haly pro zřízení dvou učeben,
- zateplení konstrukcí objektu domova mládeže,
- odvlhčení DM u skladu prádla,
- fóliovník včetně příslušenství,
- kamerový systém školy.

Pojištění majetku

Od 1. 1. 2011 je pojištění řešeno v rámci Centrálního pojištění Moravskoslezského kraje a jeho příspěvkových organizací firmou SATUM CZECH s.r.o. a ani v roce 2017 nedošlo ke změnám.



**Závěrečná inventarizační zpráva o provedené inventarizaci majetku a závazků
účetní jednotky MSŠZe a VOŠ, Opava za rok 2017**

1. Periodická inventarizace majetku a závazků byla provedena v souladu s ustanovením § 6, 29, 30 zákona č. 563/1991 Sb., o účetnictví, ve znění pozdějších předpisů, a v souladu s vyhláškou č. 410/2009 Sb., kterou se provádějí některá ustanovení zákona č. 563/1991 Sb., o účetnictví a v souladu s prováděcí vyhláškou o Inventarizaci majetku a závazků č. 270/2010 Sb. Dále dle Směrnice pro provedení inventarizace, na základě příkazu ředitele školy ze dne 3. 10. 2017.
2. Ústřední inventarizační komise byla jmenována ředitelem školy ve složení:
Předseda ÚIK: Mgr. Stříbná Jana
Člen ÚIK: Mgr. Drastíková Martina
Člen ÚIK: Mgr. Hlistová Jana

Za provedení fyzické inventury zodpovídají členové dílčích inventarizačních komisí, jmenovaných na základě příkazu ředitele školy k provedení řádné inventarizace, kteří byli dle Směrnice pro provedení inventarizace proškoleni.

3. Inventarizace veškerého majetku a závazků byla provedena v souvislosti s řádnou účetní závěrkou tj. k 31. 12. 2017 a fyzicky proběhla ke dni 31. 10. 2017. Fyzická inventura byla opravena o přírůstky a úbytky inventarizovaného majetku za dobu od ukončení fyzické inventury tj. od 31. 10. 2017 – 31. 12. 2017. Nehmotný majetek, materiálové zásoby, pokladna a ceniny byly kontrolovány 18. 12. 2017 k 31. 12. 2017. Dokladová inventarizace byla provedena k 31. 12. 2017.
4. Inventarizace hmotného majetku proběhla od 8. 11. do 14. 11. 2017
Inventarizace nehmotného majetku proběhla: 18. 12. 2017 k 31. 12. 2017
Inventarizace materiálových zásob proběhla: 18. 12. 2017 k 31. 12. 2017
Inventarizace pokladny a cenin proběhla: 18. 12. 2017 k 31. 12. 2017
Dokladová inventarizace proběhla: 26. 1. 2017 k 31. 12. 2017.
5. Rekapitulace zjištěného stavu
Evidence dlouhodobého a drobného majetku vede naše organizace na PC pomocí programu HELIOS – FENIX. Při fyzické inventarizaci byl zjišťován stav hmotného majetku k 31. 10. 2017. K 31. 12. 2017 proběhla dodatková inventura přírůstků a úbytků za období listopad – prosinec 2017. Na základě inventarizačního soupisu dlouhodobého majetku dle účtů a drobného majetku dle místností a jednotlivých středisek (škola, domov mládeže, učiliště,

školní jídelna, učební pomůcky) byla provedena inventarizace v předepsaných termínech. Za provedení fyzické inventarizace zodpovídají členové dílčích inventarizačních komisí.

Inventarizace materiálových zásob, pokladny, cenin a nehmotného majetku byla provedena přepočítáním nebo převážením materiálových zásob a stavy byly porovnány s inventurními soupisy. Zjištěné stavy souhlasily s inventurními soupisy a se stavem majetku v účetnictví. Dokladovou inventarizací byl zkontrolován stav závazků a pohledávek, stav finančních prostředků na bankovních účtech a stav fondů. Nebyly zjištěny rozdíly.

Periodická inventarizace majetku a závazků účetní jednotky MSŠZe a VOŠ, Opava byla provedena v souladu s platnými ustanoveními. Zjištěné skutečnosti a stavy souhlasily s inventarizačními soupisy, žádné nesrovnalosti nebyly zjištěny.



**Masarykova střední škola zemědělská a Vyšší odborná škola,
Opava, příspěvková organizace**

6. Inventarizační zpráva je doplněna o souhrnný přehled provedených inventur (rekapitulace zůstatků inventarizovaných účtů k 31. 12. 2017). Seznamy inventurních soupisů a dodatečných inventurních soupisů jsou založeny na ekonomickém úseku účetní jednotky.

Datum vyhotovení závěrečné inventarizační zprávy: 31. 1. 2018.

Jména a podpisy ÚIK:

Předseda: Mgr. Stříbná Jana

Členové: Mgr. Drastíková Martina

Mgr. Hlistová Jana

Ing. Arnošt Klein
ředitel MSŠZe a VOŠ, Opava



Pronájmy svěřeného nemovitého majetku

Naše organizace pronajímá nemovitý majetek, uzavřené smlouvy nejsou delší než jeden rok. Smlouvy jsou uzavřeny s více smluvními stranami jako hodinové pronájmy tělocvičen, učeben a auly.

Rovněž pronajímáme autocviště, účel nájmu je podnikatelská činnost.

Na dobu určitou pronajímáme školní byt, který je v hlavní budově školy na Purkyňově 12, Opava.

Naše škola není v nájmu u jiných subjektů.

Smlouvu o výpůjčce jsme uzavřeli se Základní školou, Opava, Havlíčkova 1, příspěvková organizace na budovu Olomoucká 18, Opava od 1. 1. 2017 do 31. 12. 2017. Předmětem výpůjčky je pouze část budovy. Odloučené pracoviště Olomoucká 18, Opava zčásti využíváme pro výuku studentů vyšší odborné školy a zčásti v rámci výpůjčky poskytujeme pro výuku výše uvedené škole.

Naše škola má uzavřenu smlouvu o výpůjčce se Školním statkem, Opava, příspěvková organizace. Výpůjčka je uzavřena v závislosti na realizaci projektu CZ.1.07/1.1.07/02.0041 "Rozvoj stěžejních studijních oborů Masarykovy střední školy zemědělské a Vyšší odborné školy v Opavě formou zážitkového a zkušenostního učení". Předmětem výpůjčky je středisko Drobnochovu Školního statku, Opava, příspěvková organizace. Smlouva o výpůjčce je uzavřena na dobu realizace a následné udržitelnosti projektu od 1. 12. 2009.



6. Doplňková činnost

Ve sledovaném roce byly předmětem doplňkové činnosti:

- hostinská činnost,
- provádění rekvalifikačních kurzů, vzdělávacích kurzů a odborného školení včetně zprostředkování,
- ubytovací služby,
- pronájem majetku,
- silniční motorová doprava osobní a nákladní,
- provoz autoškoly,
- závodní stravování zaměstnanců právnických osob vykonávajících činnost škol a školských zařízení zřízených krajem, obcí nebo svazkem obcí.

V doplňkové činnosti za rok 2017 činily náklady Kč 1 602 936,22, výnosy činily Kč 1 763 033,81.

V porovnání s rokem 2016 jsou náklady vyšší o 291,26 tis. Kč.

Výnosy v porovnání s rokem 2016 jsou vyšší o 291,64 tis. Kč.

Rozpis nákladů a výnosů za rok 2017 je uveden v následujících tabulkách.

Rozpis nákladů v doplňkové činnosti za rok 2017

Účet	Nákladový druh	Částka
501	Spotřeba materiálu	434 984,19
z toho:	Potraviny	210 480,23
	Čistící prostředky	7 199,92
	Všeobecný materiál,PHM,DDHM	106811,81
502	Spotřeba energie	167 040,79
511	Opravy a udržování	36 129,15
513	Náklady na reprezentaci	526,00
518	Ostatní služby	348 001,57
521	Mzdové náklady	284 460,00
z toho:	Prostředky na platy	106 555,00
	OPPP	177 905,00
524,525	Zákonné sociální pojištění	40 493,00
527	Příděl do FKSP	2 130,16
538		103,70
549	Ostatní náklady z činnosti	282 525,66
551	Odpisy dlouhodobého majetku	3 518,00
558		3 024,00
CELKEM		1 602 936,22



Rozpis výnosů v doplňkové činnosti za rok 2017

Účet	Výnosový druh	Částka v Kč
602	Výnosy z prodeje služeb	1 183 607,27
z toho:	Stravné	343 911,68
	Ubytování	40 754,00
	Kurz svařování	45 782,00
	Kurz Pesticidy	6 300,00
	Kurz Údržba zeleně	200 000,00
	Kurz Motorový vozík	82 050,00
	Výnosy spojené s pronájemem nemovitých věcí	178 527,59
	Autoškola	274 659,00
	Přeprava PPŽ	11 623,00
603	Výnosy z pronájmu	210 428,56
648		114 353,92
649	Ostatní výnosy z činnosti	214 644,06
672		40 000,00
CELKEM		1 763 033,81

V roce 2017 tvořil výnos zejména okruh Provádění rekvalifikačních kursů, vzdělávacích kursů a odborných školení včetně zprostředkování: Kurz pro zacházení s přípravky na ochranu rostlin, kurz motorový vozík, kurz svařování, kurz údržby zeleně. Hospodářský výsledek z tohoto okruhu činil 24,20 tis. Kč.

Výnosy z pronájmů majetku dosáhly ve sledovaném období výše 356,34 tis. Kč a náklady výše 254,96 tis. Kč. Vykazujeme Kladný hospodářský výsledek z tohoto okruhu ve výši 101,38 tis. Kč.

Výnosy z hostinské činnosti byly 344,11 tis. Kč a náklady činily 341,20 tis. Kč. Hospodářský výsledek dosáhl výše 2,91 tis. Kč. Tato výše je ovlivněna zatížením krácení odpočtu DPH.

Provozování autoškoly – výnosy tohoto okruhu byly 274,66 tis. Kč a náklady činily 251,31 tis. Kč. Hospodářský výsledek je v tomto okruhu 23,35 tis. Kč.

Ubytovací služby – výnosy 44,92 tis. Kč a náklady tohoto okruhu byly 40,75 tis. Kč. Hospodářský výsledek činil 4,17 tis. Kč.

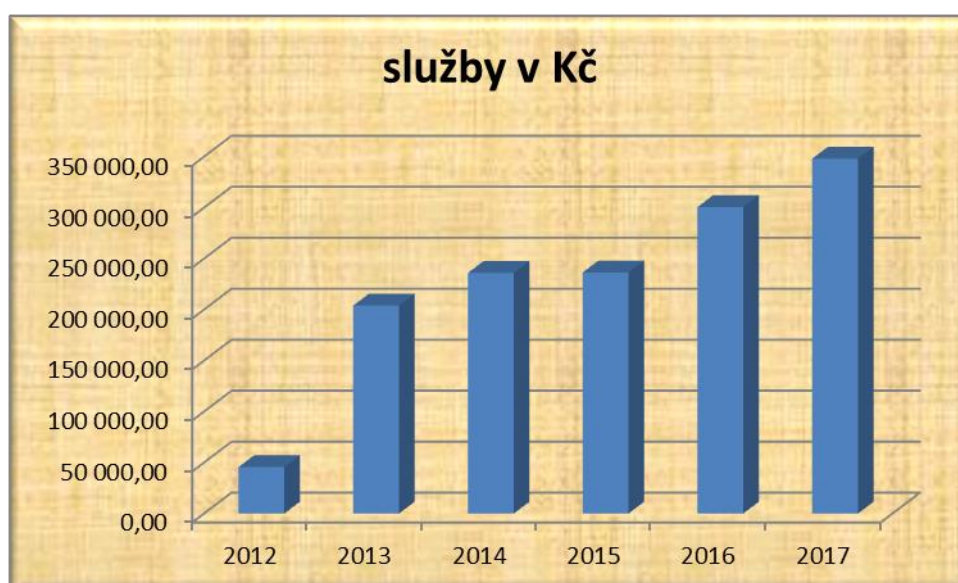
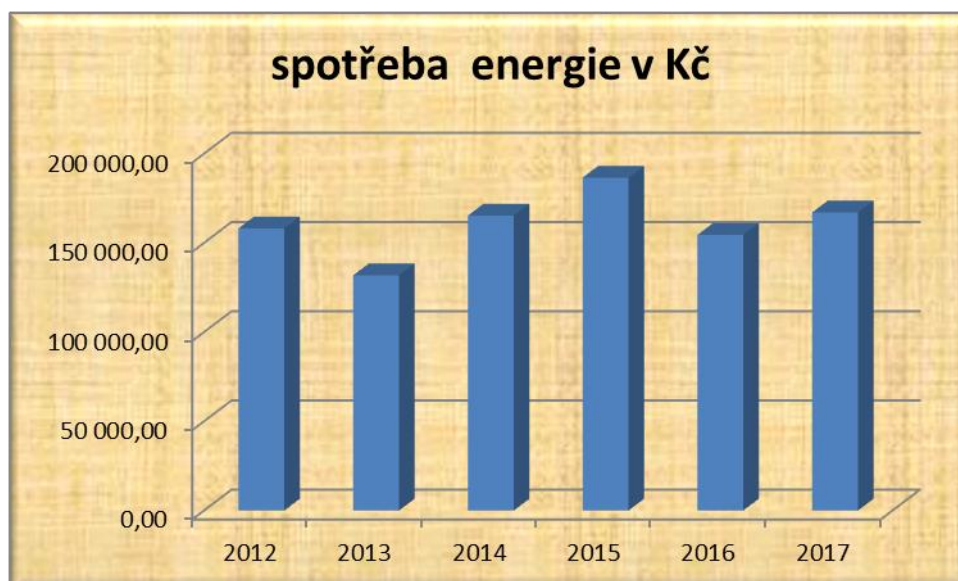
Kopírovací práce dosáhly výše výnosů 1,85 tis. Kč, náklady byly ve výši 0,36 tis. Kč. Hospodářský výsledek dosáhl výše 1,49 tis. Kč.

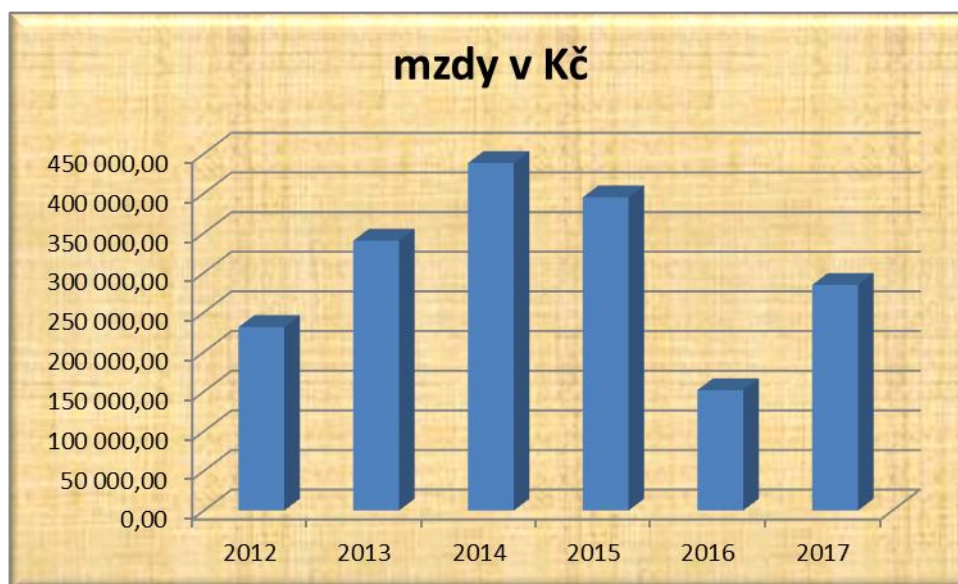
V dalším okruhu – Pořádání kulturních produkcí, zábav, přehlídek a obdobných akcí jsme dosáhli hospodářského výsledku 2,59 tis. Kč. V tomto okruhu byla kromě akce „Mlád'ata“ největším přínosem akce „Advent na zemědělcích“. Účelem této akce není co nejlepší hospodářský výsledek, ale co nejlépe propagovat naši školu.



Rok	účet 501	účet 502	účet 511	účet 518	účet 521
	spotřeba materiálu	spotřeba energie	opravy a udržování	služby	mzdy
2012	254 711,79	158 108,05	3 680,34	45 497,51	231 253,00
2013	168 519,31	131 803,02	5 579,00	203 925,45	340 216,00
2014	285 609,25	165 286,75	11 795,20	235 965,25	438 159,00
2015	332 756,45	186 531,04	15 186,42	236 359,65	394 848,00
2016	441 083,53	154 433,73	35 051,05	300 471,07	151 781,00
2017	434 984,19	167 040,79	36 129,15	348 001,57	284 460,00







Spotřeba materiálu v roce 2017 mírně poklesla o 6,10 tis. Kč a na úsporu má podstatný vliv nákup materiálu přes nákupní portál.

Spotřeba energie vzrostla o 12,61 tis. Kč. Tak jako v hlavní činnosti výběry dodavatelů elektrické energie a plynu má za následek šetření finančních prostředků. V roce 2017 proběhlo více kurzů jako v roce 2016 – kurz Motorový vozík, Údržba veřejné zeleně, Pesticidy, což má za následek mírný nárůst spotřeby.

Opravy a udržování vzrostly o 1,08 tis. Kč. V kalkulacích kurzů a akcí je počítáno na opravy a udržování.

Služby vzrostly o 47,53 tis. Kč.

Podle kalkulací jednotlivých akcí a kursů jsou úměrně zatěžovány i jednotlivé položky doplňkové činnosti.

Mzdové náklady vzrostly o 132,68 tis. Kč. V roce 2017 je z doplňkové činnosti placena pouze 1 kuchařka s polovičním úvazkem. Bylo rovněž uskutečněno více kurzů a tím byly i vyšší odměny z dohod.

Zákonné sociální pojištění a sociální náklady vzrostly o 6,55 tis. Kč. Odvody z mezd vzrostly úměrně k výši mezd.

Odpisy dlouhodobého majetku jsou ve stejné výši jako v roce 2016.

Ostatní náklady vzrostly o 104,21 tis. Kč. Nárůst je způsoben částečným zatížením neuplatněného DPH.

Výnosy z prodeje služeb vzrostly oproti roku 2017 o 266,11 tis. Kč v důsledku nárůstu počtu kurzů v roce 2017 a výnosů z ubytování cizích osob.

Výnosy z pronájmu klesly o 26,65 tis. Kč. V roce 2017 nebyla využívána v takové míře školní aula jak v roce 2016, kdy zde probíhala školení např. Kurz pro nakládání s přípravky pro ochranu rostlin.

Čerpání fondů mělo pokles o 35,76 tis. Kč. Byly vyčerpány sponzorské dary, určené zejména pro akci Advent na zemědělce, Mlád'ata. V roce 2016 získala škola dotaci od města Opavy ve výši 60,00 tis. Kč, v roce 2017 pouze dotaci ve výši 20,00 tis. Kč.



Masarykova střední škola zemědělská a Vyšší odborná škola, Opava, příspěvková organizace

Celkové náklady doplňkové činnosti dosahovaly výše Kč 1 602 936,22 a výnosy částky Kč 1 763 033,81. Hospodářský výsledek doplňkové činnosti dosáhl výše Kč 160 097,59.

Hodnocení přínosu doplňkové činnosti

V rámci okruhů doplňkové činnosti hodnotíme jako nejpřínosnější pořádání odborných kurzů, školení a jiných vzdělávacích akcí z důvodu celoživotního vzdělávání a profilace školy.

Další okruhy jako hostinskou činnost, ubytovací služby a pronájem majetku provozujeme s ohledem na využití stávajících kapacit.



7. Peněžní fondy, jejich krytí a zapojení do hospodaření v daném roce

Hospodaření s peněžními fondy:

Investiční fond

Počáteční stav fondu činil k 1. 1. 2017 Kč 334 927,99.

Zdroje investičního fondu činily Kč 3 271 282,85 z toho:

- příděly z odpisů dlouhodobého majetku ve výši Kč 1 276 354,86,
- investiční dotace ve výši Kč 1 660 000,--.

Čerpání investičního fondu bylo ve výši Kč 2 225 141,00 z toho:

- malotraktor včetně čelního nakladače ve výši Kč 695 750,00,
- žací stroj v ceně Kč 53 724,00,
- mulčovač v hodnotě Kč 105 654,30,
- půdní fréza v částce Kč 99 038,50,
- nosič nářadí s příslušenstvím v hodnotě Kč 695 750,00,
- GPS navigace v částce Kč 291 852,00,
- šlehací stroj zakoupila škola ve výši Kč 222 969,00,
- projektové dokumentace v částce Kč 104 302,00.

K poslednímu dni sledovaného roku byl zůstatek na investičním fondu ve výši Kč 1 046 141,85.

Investiční fond byl finančně kryt v plné výši.

Rezervní fond ze zlepšeného výsledku hospodaření

Počáteční stav fondu činil k 1. 1. 2017 Kč 1 001 122,02.

Zdroje rezervního fondu činily Kč 129 720,42:

- příděl z hospodářského výsledku za rok 2016 v částce Kč 129 720,42.

Čerpání rezervního fondu se v tomto roce neuskutečnilo.

Rezervní fond zlepšeného výsledku hospodaření byl finančně kryt v plné výši. K poslednímu dni sledovaného roku byl zůstatek na rezervním fondu ve výši Kč 1 130 842,44.

Rezervní fond z ostatních titulů

Počáteční stav fondu činil k 1. 1. 2017 Kč 87 192,88.

Zdroje rezervního fondu činily Kč 325 472,--.

- zdroje fondu tvoří finanční dary pro výchovnou a vzdělávací činnost, propagaci zemědělství a akce pořádané školou.

Čerpání rezervního fondu bylo ve výši Kč 289 964,67:

- použití finančních darů bylo na nákup učebních pomůcek, propagaci školy a na akce „Den mláďat“ a „Advent na zemědělce“.

K poslednímu dni sledovaného roku byl zůstatek na tomto fondu Kč 122 700,21.

Rezervní fond z ostatních titulů byl finančně kryt v plné výši.



Fond odměn

Počáteční stav fondu odměn činil k 1. 1. 2017 Kč 721 375,14.

Tvorba fondu ze zlepšeného výsledku hospodaření činila Kč 30 000,-- a v uvedeném roce nedošlo k čerpání fondu odměn.

K poslednímu dni sledovaného roku byl zůstatek fondu odměn ve výši Kč 751 375,14.

Fond odměn byl finančně kryt v plné výši.

Fond kulturních a sociálních potřeb (dále jen fond)

Počáteční stav fondu činil k 1. 1. 2017 Kč 150 082,80.

Zdroj fondu činil Kč 617 604,16, což představoval základní příděl ve výši Kč 611 464,16, který se rovnal 2% z ročního objemu nákladů zúčtovaných na platy, včetně přídělu z doplňkové činnosti a z náhrad za dočasnou pracovní neschopnost, vrat příspěvku na stravu ve výši Kč 140,-- a vrat za neuskutečnou rekreaci ve výši Kč 6 000,--.

Čerpání fondu bylo ve výši Kč 472 682,08,-- z toho:

- příspěvky na stravování Kč 87 340,--,
- rekreace Kč 184 498,08,
- dětská rekreace Kč 8 500,--,
- rehabilitace Kč 95 250,--,
- kulturní a sportovní akce Kč 50 885,--,
- příspěvek odborové organizace a školení činilo částku Kč 5 169,--,
- dary při pracovních a životních výročích byly poskytnuty ve výši Kč 34 900,--, z toho finanční dary činily částku Kč 11 950,-- a věcné dary Kč 22 950,--.

K poslednímu dni sledovaného roku byl zůstatek fondu ve výši Kč 295 004,88.

Fond byl finančně kryt v plné výši.



8. Pohledávky

Pohledávky celkem k 31. 12. 2017 činily Kč 2 108 736,99, v tom dle jednotlivých účtů:

Účet	Název účtu	Částka
311	odběratelé	137 145,57
314	poskytnuté provozní zálohy	93 512,40
381	Náklady příštích období	70 475,75
385	Příjmy příštích období	926,19
388	Dohadné účty aktivní	1 763 290,08
377	Ostatní krátkodobé pohledávky	43 387,00

Rozdělení pohledávek podle lhůty splatnosti

Pohledávky celkem Kč		2 108 736,99
z toho	do lhůty splatnosti	2 085 035,99
	po lhůtě splatnosti	23 701,00
v tom	do 30 dnů	9 850,00
	do 60 dnů	3 900,00
	do 90 dnů	9 951,00
	do 1 roku	
	do 3 let	
	starší 3 let	

Pohledávky po lhůtě splatnosti k 31. 12. 2017 ve výši Kč 23 701,00 byly během měsíců ledna a února 2018 odběrateli uhrazeny.



9. Závazky

Závazky celkem k 31. 12. 2017 činily Kč 8 913 172,50 v tom dle jednotlivých účtů:

	Název účtu	Částka
321	dodavatelé	512 847,51
324	krátkodobé přijaté zálohy	184 890,00
331	zaměstnanci	2 530 508,00
333	jiné závazky vůči zaměstnancům	6 840,00
336	zúčtování s institucemi SZ	1 041 855,00
337	zúčtování s institucemi ZP	448 188,00
342	ostatní přímé daně	443 107,00
343	daň z přidané hodnoty	45 312,00
347	ostatní výkony rozhodnutí	2 670,00
349	Závazky k vybraným místním vládním institucím	34 362,00
378	ostatní krátkodobé závazky	108 163,00
374	přijaté zálohy na transfery	1 419 954,46
383	výdaje příštích období	297 785,64
384	výnosy příštích období	80 425,00
389	dohadné účty pasivní	38 531,57
472	Dlouhodobé přijaté zálohy na transfery	1 711 216,32

Závazky byly kromě účtu 374 a 472 vyrovnány v lednu 2017, neboť zejména souvisí s vyúčtováním mezd za měsíc prosinec 2017, vyúčtováním energií a potravin.

Účet 374 a 472 bude vyrovnán po ukončení projektů.



D. Výsledky kontrol

V naší organizaci je na základě zákona č. 320/2001 Sb. ve znění zákona č. 582/2004 Sb., o finanční kontrole a dále dle vyhlášky o finanční kontrole č. 416/2004 Sb., vypracována směrnice o vnitřním kontrolním systému a provádění řídicích kontrol, která je součástí systému finančního řízení, zabezpečujícího hospodaření s veřejnými prostředky.

Pro tuto oblast byla vypracována směrnice, plán vnitropodnikových kontrol, plán finanční kontroly a mapa rizik, jejichž cílem je prověřovat dodržování právních předpisů a opatření při hospodaření s veřejnými prostředky, při jejich hospodárném, účelném a efektivním vynakládání. Z výsledku všech kontrol byla přijata taková opatření, aby vnitropodniková kontrola byla zaměřena na úseky, kde byly zjištěny nedostatky v takovém rozsahu, aby přijatá opatření k nápravě byla plněna a pravidelně kontrolována.

V roce 2017 bylo provedeno celkem 62 dílčích vnitropodnikových kontrol.

V rámci kontrolní činnosti u naší organizace v roce 2017 byly provedeny následující kontroly:

Kontrola provedená Krajskou hygienickou stanicí Moravskoslezského kraje se sídlem v Ostravě

Objekt kontroly – Masarykova střední škola zemědělská a Vyšší odborná škola, Opava, příspěvková organizace, Purkyňova 12, 746 01 Opava.

Předmět kontroly – Plnění povinností stanovených v zákoně č. 258/2000 Sb. a doprovodných předpisech vztahujících se k provozu školní kuchyně.

Datum kontroly – 30. 3. 2017

Číslo protokolu - KHSMS 16527/2017/OP/HDM

Závěr kontroly – Kontrolou byly zjištěny dodávky kuřecího masa původem z Brazílie, které je hodnoceno jako rizikové a musí být staženo z používání.

Kontrola provedená Okresní správou sociálního zabezpečení Opava

Objekt kontroly – Masarykova střední škola zemědělská a Vyšší odborná škola, Opava, příspěvková organizace, Purkyňova 12, 746 01 Opava.

Datum kontroly – 6. 4. 2017

Číslo protokolu – 510/17/890

Závěr kontroly – Kontrolou byly zjištěny pouze drobné nesrovnalosti, které byly na místě odstraněny.

Kontrola provedená Odborem kontroly, interního auditu a bezpečnosti Statutárního města Opava

Objekt kontroly – Masarykova střední škola zemědělská a Vyšší odborná škola, Opava, příspěvková organizace, Purkyňova 12, 746 01 Opava.



Masarykova střední škola zemědělská a Vyšší odborná škola, Opava, příspěvková organizace

Předmět kontroly – Nakládání s finančními prostředky poskytnutými z rozpočtu SMO v rámci grantového systému.

Datum kontroly – 27. 4. 2017

Číslo protokolu - Protokol č. 34/2017

Závěr kontroly – Kontrolou grantové akce „Advent na zemědělské škole“ nebyly zjištěny žádné nedostatky.

Kontrola provedená Všeobecnou zdravotní pojišťovnou České republiky

Objekt kontroly – Masarykova střední škola zemědělská a Vyšší odborná škola, Opava, příspěvková organizace, Purkyňova 12, 746 01 Opava.

Předmět kontroly – Platby pojistného na veřejném zdravotním pojištění a dodržování ostatních povinností plátce pojistného.

Datum kontroly – 8. 6. 2017.

Číslo protokolu - S-KZ-VZP-16-03687519-T88C

Závěr kontroly – Ke dni kontroly nebyly zjištěny splatné závazky vůči VZP ani jiné evidenční nedostatky.

Tabulka stavů vybraných ukazatelů z ukončených kontrol nakládání s veřejnými prostředky, auditů a přezkoumání hospodaření vykonaných u orgánu veřejné správy jinými kontrolními orgány nebo auditorem pro účely hodnocení přiměřenosti a účinnosti vnitřního kontrolního systému

Poř. čís.	Název	Údaje za účetní jednotku	Souhrnné údaje za všechny účetní jednotky
1	výše odvodů za porušení rozpočtové kázně celkem uložených vykazujícímu orgánu veřejné správy podle § 44 zákona o rozpočtových pravidlech (v tis. Kč)	0	0
2	výše odvodů za porušení rozpočtové kázně celkem uložených vykazujícímu orgánu veřejné správy podle § 22 zákona o rozpočtových pravidlech územních rozpočtů (v tis. Kč)	0	0
3	výše sankcí (pokuty a penále) uložených vykazujícímu orgánu veřejné správy podle zvláštních právních předpisů *1) (v tis. Kč)	0	0



E. Vyhodnocení plnění povinného podílu dle zákona č. 435/2004Sb., o zaměstnanosti, ve znění pozdějších předpisů

Průměrný roční přepočtený počet zaměstnanců:
§ 81 odst. 5 zákona, § 15, 16 a 20 vyhl. č. 518/2004Sb.

Zaměstnanci celkem	85,10 osob
z toho povinný podíl 4,00 %	3,40 osob

Plnění povinnosti podle § 81 odst. 2 písm. a) a b) zákona:

Zaměstnáním u zaměstnavatele:	1,05 osob
-------------------------------	-----------

Odběrem výrobků a služeb nebo zadáním zakázek	2,31 osob
Součet výše uvedených osob v sekci (položka 1 + položka 2 této části):	3,36 osob

Odvod do státního rozpočtu podle § 81 odst. 2 písm. c) zákona:

Odvod do státního rozpočtu	0,04 osob
Vypočtená výše odvodu	2 877,00 Kč



F. Zpráva o činnosti v oblasti poskytování informací

Zpráva školy o poskytování informací je zpracována podle zákona č. 106/1999 Sb. o svobodném přístupu k informacím ve znění pozdějších předpisů a pokynu MŠMT č.j. 31-479/99-14 k zajištění úkolů ze zákona č. 106/1999 Sb. za období 2017:

a) celkový počet písemných žádostí o informaci	30
b) počet podaných rozkladů proti rozhodnutí o neposkytnutí informací	0
c) počet rozsudků soudu, kterými došlo k přezkoumání rozhodnutí o neposkytnutí informací	0
d) výsledky sankčních řízení za nedodržení zákona	0.

V naší organizaci jsou určeni pracovníci pro poskytování informací a vyřizování stížností. Proti všem podaným informacím nebyl podán rozklad, ani nedošlo k jejich připomínkování.



G. Schválení výroční zprávy školskou radou při střední škole

Výroční zpráva o činnosti školy je vypracována a předložena ke schválení školské radě na základě § 10 zákona č. 561/2004 Sb. o předškolním, základním, středním, vyšším odborném a jiném vzdělávání (školský zákon) a na základě § 7 vyhlášky č. 15/2005 Sb., kterou se stanoví náležitosti dlouhodobých záměrů, výročních zpráv a vlastního hodnocení školy.

Školská rada při střední škole, jejíž činnost vykonává příspěvková organizace Masarykova střední škola zemědělská a Vyšší odborná škola, Opava, příspěvková organizace byla zřízena dnem 1. září 2005 na základě usnesení Rady kraje č. 18/95 ze dne 13. července 2005.

Dne 13. 7. 2017 vzala Rada kraje usnesením č. 15/1293 na vědomí informaci o ukončení funkčního období stávajících členů školské rady při střední škole a jmenovala členy školské rady pro další funkční období s účinností od 1. 9. 2017. 31. 8. 2017 byly provedeny volby členů školské rady z řad zaměstnanců školy dne 12. 9. 2017 doplňkové volby členů školské rady z řad zletilých žáků a zákonných zástupců nezletilých žáků školy.

Členové školské rady jmenováni zřizovatelem Moravskoslezským krajem jsou:

Ing. František Hellebrand, pan Petr Jedlička

Členové školské rady zvoleni ve volbách dne 31. srpna 2017 zaměstnanci školy jsou:

Mgr. Bc. Vanda Kubičková, Mgr. Hana Vinckerová

Členové školské rady zvoleni ve volbách dne 12. září 2017 zletilými žáky a zákonnými zástupci nezletilých žáků jsou:

Mgr. Petra Hrušková, Mgr. Leon Hahn

Školská rada byla seznámena s výroční zprávou o činnosti školy za rok 2017 a schvaluje ji k předložení zřizovateli a zveřejnění na webových stránkách školy a na přístupném místě ve škole.

Ing. František Hellebrand

pan Petr Jedlička

Mgr. Bc. Vanda Kubičková

Mgr. Hana Vinckerová

Mgr. Petra Hrušková

Mgr. Leon Hahn

V Opavě dne 12. března 2018



Schválení výroční zprávy školskou radou při vyšší odborné škole

Výroční zpráva o činnosti školy je vypracována a předložena ke schválení školské radě na základě § 10 zákona č. 561/2004 Sb. o předškolním, základním, středním, vyšším odborném a jiném vzdělávání (školský zákon) a na základě § 7 vyhlášky č. 15/2005 Sb., kterou se stanoví náležitosti dlouhodobých záměrů, výročních zpráv a vlastního hodnocení školy.

Školská rada při vyšší odborné, jejíž činnost vykonává příspěvková organizace Masarykova střední škola zemědělská a Vyšší odborná škola, Opava, příspěvková organizace byla zřízena dnem 6. září 2007 na základě usnesení Rady kraje č. 140/5009 ze dne 5. září 2007.

Na základě usnesení Rady kraje č. 89/5549 ze dne 20. 7. 2011 s účinností od 1. 9. 2011 dochází ke změně řízovací listiny školské rady a snížení počtu členů školské rady z 9 na 6 členů.

Dne 19. 7. 2016 vzala Rada kraje usnesením č. 105/8084 na vědomí informaci o ukončení funkčního období členů školské rady a jmenovala členy školské rady pro další funkční období s účinností od 4. 9. 2016. 30. 8. 2016 byly provedeny volby členů školské rady z řad zaměstnanců školy dne 1. 9. 2016 doplňkové volby členů školské rady z řad zletilých studentů školy.

Členové školské rady jmenováni zřizovatelem Moravskoslezským krajem jsou:

Ing. Dušan Schreier, Ing. Lubomír Smrček.

Členové školské rady zvoleni ve volbách dne 29. srpna 2016 zaměstnanci školy jsou:

Mgr. Šárka Krajcová, Ing. Marie Drösslerová.

Členové školské rady zvoleni ve volbách dne 1. září 2016 zletilými studenty jsou:

slečna Lucie Bilíková, pan Jaroslav Koudela.

Školská rada byla seznámena s výroční zprávou o činnosti školy za rok 2017 a schvaluje ji k předložení zřizovateli a zveřejnění na webových stránkách školy a na přístupném místě ve škole.

Ing. Dušan Schreier

Ing. Lubomír Smrček

Mgr. Šárka Krajcová

Ing. Marie Drösslerová

slečna Lucie Bilíková

pan Jaroslav Koudela

V Opavě dne 12. března 2018



Masarykova střední škola zemědělská a Vyšší odborná škola, Opava, příspěvková organizace

Tato zpráva o činnosti byla projednána na poradě zaměstnanců školy dne 12. března 2018.

Presenční listina je založena ve škole.

Závěrečný odkaz na právní normy

- Veškeré použité fotografické materiály jsou použity v souladu s § 12, odst. 1 Občanského zákona a v souladu se Zákonem č. 101/2000 Sb., o ochraně osobních údajů, ve znění pozdějších předpisů (poslední úprava k 1. 4. 2009) a škola má k jejich použití písemný souhlas.
- Výroční zpráva o činnosti školy je zpracována v souladu s Vyhláškou č. 255/2009 Sb., kterou se mění vyhláška č. 15/2005 Sb., kterou se stanoví náležitosti dlouhodobých záměrů, výročních zpráv a vlastního hodnocení školy.

Zprávu vypracovali: Ing. Arnošt Klein, Miluše Kalinayová, Marcela Weiszová

Zprávu předkládá: Ing. Arnošt Klein – ředitel školy

V Opavě dne 12. 3. 2018

Ing. Arnošt Klein
ředitel školy



H. Závodní stravování zaměstnanců organizace

Závodní stravování zaměstnanců bylo zajištěno ve vlastní školní jídelně se sídlem v Opavě, Purkyňova 12.

Denně bylo připravováno:

- 80 - 85 obědů pro zaměstnance,
- 20 - 25 obědů pro důchodce, kteří při prvním odchodu do starobního nebo plného invalidního důchodu pracovali v našem zařízení,
- 250 - 260 obědů pro žáky školy.

Ubytováním na Domově mládeže je poskytována polopenze.

Počet stravovaných je 80 - 85.

Náklady na stravování:

Od 1. 1. 2016 platí kalkulace stravy i pro rok 2017

- finanční norma na pořízení jednoho obědu činila Kč 29,--, v tom:
 - příspěvek FKSP na každý připravený oběd činil Kč 5,--,
 - částka hrazená strážníkem činila Kč 24,--,
- mzdové náklady byly ve výši Kč 20,69,
- ostatní režijní náklady ve výši Kč 5,34 na přípravu jednoho oběda byly hrazeny v plné výši z rozpočtu školy.



I. Tabulková část (včetně účetních výkazů Úč OÚPO 3-02 Rozvaha, Úč OÚPO 4-02 Výkaz zisků a ztráty, Úč OÚPO 5-02 Příloha, výkazu rozboru plnění HV

Tabulková část k rozborům hospodaření škol a školských zařízení

- Tabulka č. 1: Přehled nákladů, výnosů a výsledek hospodaření z hlavní a doplňkové činnosti
- Tabulka č. 2: Přehled o plnění plánu hospodaření
- Tabulka č. 3: Tvorba a použití peněžních fondů – formulář EKO007
- Tabulka č. 5: Stav pohledávek a závazků z obchodního styku po lhůtě splatnosti – formulář EKO002
- Tabulka č. 6: Doplňková činnost dle jednotlivých okruhů – formulář EKO003
Krytí účtů peněžních fondů a závazků z vyúčtování mezd – formulář SK405

Účetní výkaz Úč OÚPO 3-02 Rozvaha

Účetní výkaz Úč OÚPO 4-02 Výkaz zisku a ztráty

Úč OÚPO 5-02 Příloha